

Rapport annuel de la direction sur le rendement du Fonds

Pour l'exercice clos le 31 mars 2022

Le présent rapport annuel de la direction sur le rendement du Fonds présente les faits saillants de nature financière du fonds de placement, mais non ses états financiers annuels complets. Vous pouvez obtenir un exemplaire des états financiers annuels gratuitement en téléphonant au 1-800-661-4578 (au Québec) ou au 1-888-746-6344 (ailleurs au Canada), en nous écrivant au 2001, boulevard Robert-Bourassa, bureau 2000, Montréal (Québec) H3A 2A6 ou, si vous habitez à l'extérieur du Québec, au 447, avenue Portage, Winnipeg (Manitoba) R3B 3H5, ou en visitant le site Web de SEDAR à l'adresse www.sedar.com.

Les porteurs de titres peuvent également communiquer avec nous de ces façons pour demander un exemplaire du rapport financier intermédiaire, des politiques et procédures de vote par procuration, du dossier de divulgation des votes par procuration ou de la présentation d'informations trimestrielles sur le portefeuille du fonds de placement. Pour de plus amples renseignements, veuillez vous reporter au prospectus simplifié, à la notice annuelle et à l'aperçu du Fonds, lesquels peuvent aussi être obtenus gratuitement des façons décrites ci-dessus.

Pour connaître la valeur liquidative courante par titre du Fonds et obtenir des renseignements plus récents sur les événements généraux du marché, veuillez visiter notre site Web à l'adresse www.ig.ca/fr.

Au Québec, les termes « conseiller » et « conseillers » désignent le « représentant » ou les « représentants ».

UN MOT SUR LES DÉCLARATIONS PROSPECTIVES

Le présent rapport peut renfermer des déclarations prospectives qui décrivent nos attentes actuelles ou nos prédictions pour l'avenir. Les déclarations prospectives comprennent des énoncés qui sont de nature prévisionnelle, qui dépendent de conditions ou d'événements futurs ou s'y rapportent, ou qui comprennent des termes comme « prévoir », « anticiper », « avoir l'intention de », « croire », « estimer », « préliminaire », « typique » et autres expressions similaires. De plus, ces déclarations peuvent être liées à des mesures futures de la direction, au rendement futur d'un fonds ou d'un titre ainsi qu'aux stratégies ou perspectives de placement futures. Les déclarations prospectives sont, de par leur nature, assujetties, entre autres, à des risques, à des incertitudes et à des hypothèses qui peuvent modifier de façon importante les événements, les résultats, le rendement ou les perspectives réels qui ont été énoncés de manière expresse ou tacite dans les déclarations prospectives. Ces risques, incertitudes et hypothèses comprennent notamment les conditions générales économiques, politiques et des marchés en Amérique du Nord et à l'échelle internationale, les taux d'intérêt et de change, la volatilité des marchés boursiers et financiers mondiaux, la concurrence commerciale, les changements technologiques, les changements sur le plan de la réglementation gouvernementale, les changements apportés aux lois et règlements en matière de valeurs mobilières, les changements au chapitre des lois fiscales, les décisions judiciaires ou réglementaires inattendues, les catastrophes, les éclosions de maladies ou les pandémies (comme la COVID-19) et la capacité du gestionnaire à attirer des employés clés ou à les conserver. La liste de risques, d'incertitudes et d'hypothèses précitée n'est pas exhaustive. Nous vous invitons à soigneusement prendre en compte ces facteurs et d'autres facteurs et vous mettons en garde contre une confiance exagérée en ces déclarations prospectives.

Toute déclaration prospective présentée dans le présent rapport n'est valable qu'à la date du présent rapport. Le lecteur ne doit pas s'attendre à ce que ces renseignements soient mis à jour, complétés ou révisés en raison de nouveaux renseignements, de nouvelles circonstances, d'événements futurs ou autres.

FONDS D' ACTIONS CANADIENNES DE DIVIDENDES ET DE REVENU IG MACKENZIE

(Auparavant Fonds de revenu d'actions canadiennes IG Mackenzie)

RAPPORT ANNUEL DE LA DIRECTION SUR LE RENDEMENT DU FONDS | Pour l'exercice clos le 31 mars 2022

Analyse par la direction du rendement du Fonds

Le 2 juin 2022

Cette analyse par la direction du rendement du Fonds présente les opinions de l'équipe de gestion du portefeuille sur les facteurs et les événements importants qui ont influé sur le rendement et les perspectives du Fonds au cours de l'exercice clos le 31 mars 2022 (la « période »). Si le Fonds a été établi au cours de la période, l'information fournie se rapporte à la période commençant à la date d'établissement.

Dans ce rapport, « SGIIG » et « le gestionnaire » renvoient à la Société de gestion d'investissement, I.G. Ltée, le gestionnaire du Fonds. Par ailleurs, « valeur liquidative » signifie la valeur du Fonds calculée aux fins d'opérations, laquelle est à la base de l'analyse du rendement du Fonds.

Veuillez lire la rubrique *Un mot sur les déclarations prospectives* à la première page du présent document.

Objectif et stratégies de placement

Le Fonds vise à procurer un revenu tout en offrant la possibilité d'une appréciation modérée du capital en investissant principalement dans des titres canadiens qui versent des dividendes. Le Fonds investira principalement dans des actions ordinaires de sociétés canadiennes qui versent des dividendes, et il peut également investir dans des actions privilégiées, des fiducies de placement immobilier, des fiducies de revenu et des fiducies de redevances ainsi que dans d'autres titres qui devraient distribuer un revenu. Le Fonds peut également investir dans des titres de créance, y compris des débentures convertibles offrant des taux de rendement attrayants. En général, le Fonds n'investira pas plus de 50 % de ses actifs dans des titres étrangers.

Risque

Les risques associés au Fonds demeurent les mêmes que ceux mentionnés dans le prospectus simplifié du Fonds.

Le Fonds convient aux investisseurs ayant un horizon de placement à long terme qui cherchent un revenu avec un volet de croissance et qui ont une tolérance au risque moyenne.

Résultats d'exploitation

Rendement des placements

Conformément à la Norme canadienne 81-106, la comparaison suivante avec un ou plusieurs indices de marché a été établie pour aider à la compréhension du rendement du Fonds par rapport à celui de l'ensemble des marchés. L'équipe de gestion du portefeuille souligne toutefois que le mandat du Fonds peut être différent de celui de l'indice (ou des indices) indiqué(s). Pour la description de l'indice (ou des indices), reportez-vous à la rubrique *Rendement composé annuel*. De plus, il est important de noter que les investisseurs ne peuvent investir dans un indice. Les placements indirects dans un indice sont possibles, mais les produits offerts à cette fin engendrent des frais et des coûts d'opération et font intervenir d'autres variables qui influenceront sur le rendement. Les rendements de l'indice mentionnés dans la comparaison ci-après ne reflètent pas ces coûts et ces variables. En outre, contrairement à l'indice, le Fonds peut faire l'objet d'ajustements d'évaluation conformément à sa politique en la matière pour les actions autres que les actions nord-américaines détenues directement ou indirectement par le Fonds. Un ajustement de la juste valeur peut augmenter ou diminuer le rendement du Fonds.

Pour connaître le rendement des séries et le rendement à long terme du Fonds, veuillez consulter la rubrique *Rendement passé* du présent rapport. Le rendement de chacune des séries variera principalement en fonction de l'écart entre les frais et les charges imputés à chacune d'elles, ou parce que les titres d'une série n'avaient pas été émis et n'étaient pas en circulation pendant toute la période considérée. Reportez-vous à la rubrique *Renseignements sur les séries* pour prendre connaissance du pourcentage des frais annuels imputés à chaque série.

Pour l'exercice clos le 31 mars 2022, les titres de série U ont inscrit un rendement de 22,6 % (après déduction des frais et charges payés par le Fonds). En comparaison, l'indice composé S&P/TSX a enregistré un rendement de 20,2 %.

Les actions canadiennes ont enregistré une forte hausse au cours de la période, les investisseurs s'étant tournés vers des secteurs cycliques en pleine accélération et les prix des produits de base ayant été élevés en raison de l'invasion de l'Ukraine par la Russie. Les plus importants secteurs du Canada, soit les services financiers et l'énergie, ont fait particulièrement bonne figure. Le secteur des services financiers a profité des rachats d'actions et de la levée des restrictions relatives aux réserves et aux augmentations de dividendes qui avaient été mises en œuvre au début de la pandémie de COVID-19. Les sociétés énergétiques ont été soutenues par la forte montée des prix des produits de base.

Au sein de l'indice composé S&P/TSX, les secteurs les plus performants ont été ceux de l'énergie, des matériaux et des services de communication, tandis que ceux des soins de santé, de la technologie de l'information et de la consommation discrétionnaire ont été les plus faibles.

Le Fonds a devancé l'indice, car la sous-pondération et la sélection de titres du secteur de la technologie de l'information ainsi que la sélection de titres dans le secteur des soins de santé ont contribué au rendement. En revanche, la sélection de titres dans le secteur de l'énergie et la sous-pondération des matériaux ont nuï aux résultats. Les placements aux États-Unis ont aussi pesé sur le rendement.

Actif net

L'actif net du Fonds a diminué de 65,2 % au cours de la période, passant à 382,7 M\$. Cette variation est principalement attribuable à un revenu net de 138,5 M\$ (y compris tout revenu d'intérêts et/ou de dividendes) provenant du rendement des placements, après déduction des frais et charges, et à une diminution de 854,3 M\$ attribuable aux opérations nettes des porteurs de titres, y compris des opérations de rééquilibrage par d'autres Fonds d'IG Gestion de patrimoine. Veuillez consulter la rubrique *Opérations entre parties liées* du présent rapport.

Frais et charges

Le ratio des frais de gestion (« RFG ») de chacune des séries au cours de l'exercice clos le 31 mars 2022 a été essentiellement semblable au RFG de l'exercice clos le 31 mars 2021. Le total des charges payées varie d'une période à l'autre principalement en raison des variations de l'actif moyen dans chacune des séries. Les RFG pour toutes les séries sont présentés à la rubrique *Faits saillants financiers* du présent rapport.

Événements récents

L'équipe de gestion du portefeuille canadien demeure optimiste à l'égard des perspectives à long terme des actions canadiennes. Cependant, compte tenu du solide rendement du marché boursier au cours de la période, conjugué aux évaluations élevées dans la majorité des secteurs, l'équipe s'attend à des rendements plus modestes. Selon l'équipe, les marchés boursiers et l'économie mondiale pourraient être confrontés à l'inflation élevée, aux problèmes persistants de la chaîne d'approvisionnement, à l'incertitude géopolitique et à la hausse des taux d'intérêt.

FONDS D' ACTIONS CANADIENNES DE DIVIDENDES ET DE REVENU IG MACKENZIE

(Auparavant Fonds de revenu d'actions canadiennes IG Mackenzie)

RAPPORT ANNUEL DE LA DIRECTION SUR LE RENDEMENT DU FONDS | Pour l'exercice clos le 31 mars 2022

Selon l'équipe de gestion du portefeuille mondial, la hausse des taux d'intérêt et les conséquences économiques de l'invasion de l'Ukraine par la Russie ont engendré une grande incertitude quant aux perspectives en matière de croissance mondiale. Compte tenu de ces perspectives, l'équipe a positionné le portefeuille en assurant un équilibre entre les titres de valeur et de croissance de sociétés de secteurs défensifs et plus cycliques. L'équipe a également cherché des placements dans des sociétés qui, selon elle, devraient profiter de la réouverture de l'économie.

Autres événements

L'incertitude persistante entourant la durée et l'impact à long terme de la pandémie de COVID-19 ainsi que l'efficacité des vaccins contre de nouveaux variants du virus ont alimenté les doutes quant au moment d'une reprise économique complète. Par conséquent, il est impossible d'estimer de façon fiable l'incidence de la pandémie sur les résultats financiers et la situation du Fonds pour les périodes à venir.

Le 9 juillet 2021, le Fonds a été renommé Fonds d'actions canadiennes de dividendes et de revenu IG Mackenzie.

Le 14 septembre 2021, M^{me} Wendy Rudd a été nommée au Comité d'examen indépendant des Fonds d'IG Gestion de patrimoine.

Opérations entre parties liées

La Société de gestion d'investissement, I.G. Ltée est le gestionnaire, le fiduciaire et le conseiller en valeurs du Fonds. Le Fonds est offert par l'intermédiaire des conseillers des Services Financiers Groupe Investors Inc. et des Valeurs mobilières Groupe Investors Inc., collectivement appelés les placeurs. Le gestionnaire, le conseiller en valeurs, les placeurs et le fiduciaire sont, indirectement, des filiales entièrement détenues par la Société financière IGM Inc.

Le sous-conseiller en valeurs suivant a fourni des services en placement au Fonds :

- Corporation Financière Mackenzie

Corporation Financière Mackenzie appartient à cent pour cent à la Société financière IGM Inc.

Le Fonds a payé des frais de gestion au gestionnaire et au conseiller en valeurs en contrepartie de services de gestion et de conseil en valeurs (se reporter à la rubrique *Frais de gestion*).

Le Fonds a aussi payé des frais d'administration au gestionnaire. En échange, le gestionnaire a pris à sa charge les coûts et charges d'exploitation du Fonds, à l'exception de certains coûts définis.

Le Fonds a payé aux placeurs des frais de service en contrepartie de la prestation directe ou indirecte de services au Fonds, y compris l'émission ou l'attribution de titres. Une partie des frais de service liés aux titres de série C fait l'objet d'une remise trimestrielle par les placeurs, sous forme de distributions aux porteurs de titres de série C, comme il est indiqué dans le prospectus.

Le fiduciaire est responsable de la direction générale des affaires du Fonds et le Fonds lui verse des honoraires en contrepartie de ses services.

Il y a lieu de se reporter à la rubrique *Renseignements sur les séries* pour prendre connaissance des frais annuels payés (en pourcentage de l'actif net moyen) par chacune des séries.

Les porteurs de titres de la série U paient également des frais de conseil directement aux placeurs. Ces frais ne sont pas pris en compte dans les charges du Fonds.

La Société financière IGM Inc. est une filiale de Power Corporation du Canada. Les sociétés liées à Power Corporation du Canada sont donc considérées comme des sociétés affiliées au gestionnaire. Au 31 mars 2022, le Fonds détenait les

placements suivants dans des sociétés affiliées au gestionnaire : des actions ordinaires de Power Corporation du Canada d'une valeur de 4 806 888 \$ et des actions ordinaires de Pernod Ricard SA d'une valeur de 194 088 \$. À cet égard, le gestionnaire s'est prévalu des instructions permanentes approuvées par le Comité d'examen indépendant des Fonds d'IG Gestion de patrimoine concernant un tel placement dans des titres d'émetteurs apparentés. Ces placements représentaient, au total, 1,3 % de l'actif net du Fonds.

D'autres fonds d'investissement, distribués par IG Gestion de patrimoine, ont fait racheter leur placement dans le Fonds dans le cadre d'opérations de rééquilibrage et par conséquent, ils n'investissent plus dans la série P de ce Fonds. À cet égard, le gestionnaire s'est prévalu des instructions permanentes approuvées par le comité d'examen indépendant des Fonds d'IG Gestion de patrimoine concernant l'exécution de cette opération, laquelle était fondée sur la valeur liquidative par titre déterminée le jour de l'opération, conformément aux politiques publiées du Fonds. Le gestionnaire a utilisé diverses stratégies pour réduire le plus possible l'incidence dilutive éventuelle liée à des positions de trésorerie importantes. Ces stratégies ont inclus le transfert de titres en nature dans la mesure du possible, l'utilisation de FNB pour maintenir une exposition au marché plutôt que de conserver une position en trésorerie et la répartition des transactions en plus petites tranches sur une période donnée.

Rendement passé

Les renseignements sur le rendement passé du Fonds sont présentés dans les graphiques et le tableau ci-après. Ils supposent que toutes les distributions faites par le Fonds au cours des périodes présentées ont été réinvesties dans des titres additionnels des séries applicables du Fonds. Les graphiques et le tableau ne tiennent pas compte des frais d'acquisition, frais de rachat, frais de distribution, autres frais accessoires ou impôt sur le revenu payables par un investisseur et qui viendraient réduire le rendement. Le rendement passé du Fonds n'est pas nécessairement indicateur de son rendement futur.

Si vous détenez ce Fonds hors d'un régime enregistré, les distributions de revenu et de gains en capital qui vous sont versées augmentent votre revenu aux fins de l'impôt, qu'elles vous soient versées au comptant ou réinvesties dans des titres additionnels du Fonds. Le montant des distributions imposables réinvesties est ajouté au prix de base rajusté des titres que vous détenez. Cela diminuerait vos gains en capital ou augmenterait votre perte en capital lors d'un rachat subséquent à partir du Fonds, assurant ainsi que vous n'êtes pas imposé de nouveau sur ce montant. Veuillez consulter votre conseiller fiscal en ce qui concerne votre situation fiscale personnelle.

Au cours de ces périodes, les événements suivants peuvent avoir eu une incidence sur le rendement :

- Le 30 juin 2012, les frais de gestion annuels des séries A et B ont été réduits de 0,30 %, pour s'établir à 1,70 % et ceux de la série C ont été réduits de 0,10 %, pour s'établir à 1,90 %.
- Le 30 juin 2012, les frais de service annuels de la série B ont été réduits de 0,05 %, pour s'établir à 0,40 %.
- Le 1^{er} janvier 2017, les frais de gestion annuels de la série U ont été réduits de 0,10 %, pour s'établir à 0,60 %.
- Le 1^{er} janvier 2017, les frais de service annuels des séries B et JSF ont été réduits de 0,10 %, pour s'établir à 0,30 %.

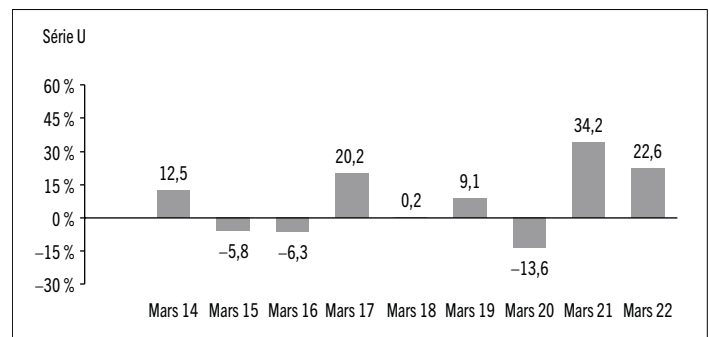
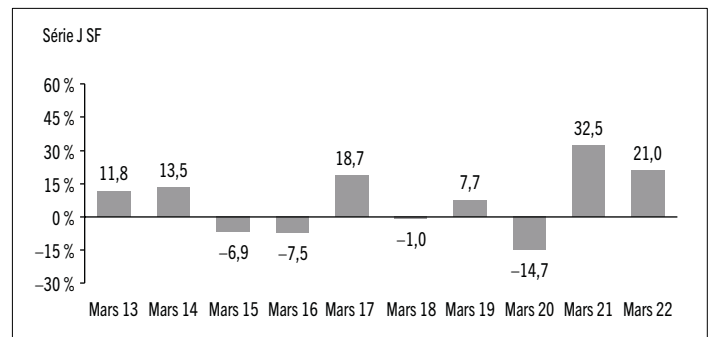
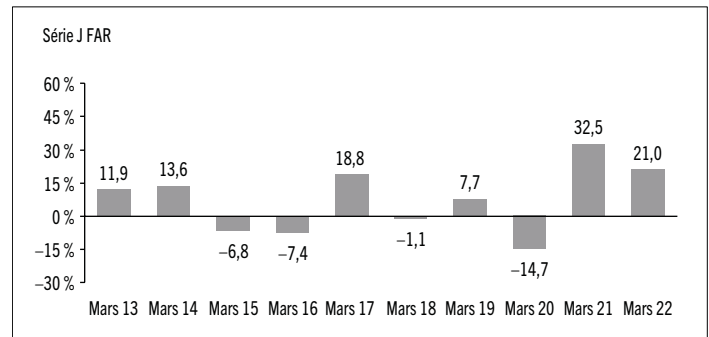
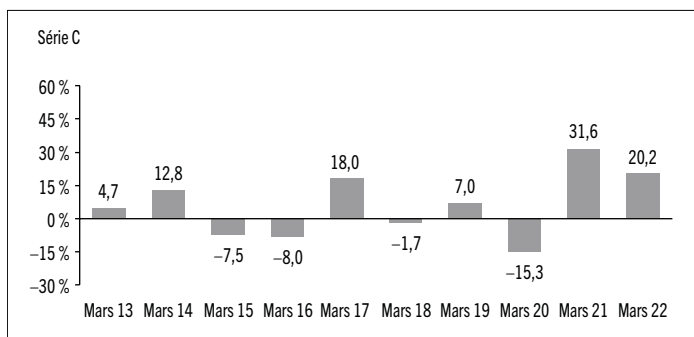
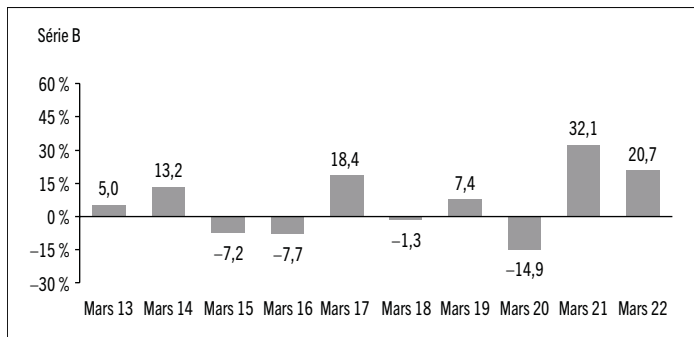
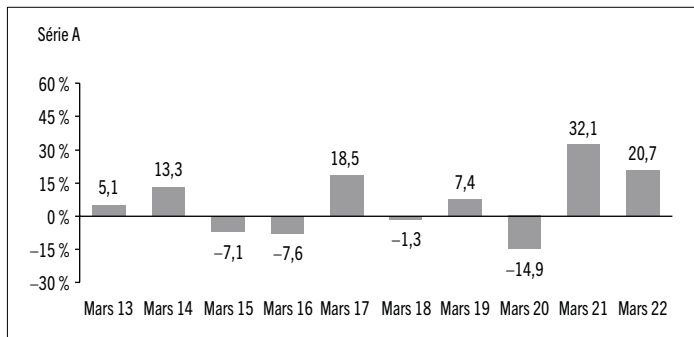
FONDS D' ACTIONS CANADIENNES DE DIVIDENDES ET DE REVENU IG MACKENZIE

(Auparavant Fonds de revenu d'actions canadiennes IG Mackenzie)

RAPPORT ANNUEL DE LA DIRECTION SUR LE RENDEMENT DU FONDS | Pour l'exercice clos le 31 mars 2022

Rendement d'un exercice à l'autre

Les graphiques suivants présentent le rendement de chaque série du Fonds pour chacune des périodes comptables indiquées. Les graphiques indiquent, sous forme de pourcentage, la variation à la hausse ou à la baisse le dernier jour de chaque période comptable présentée d'un placement effectué le premier jour de chaque période comptable ou à la date d'établissement ou de rétablissement de la série, selon le cas. Les dates d'établissement ou de rétablissement des séries se trouvent à la rubrique *Renseignements sur les séries*.



FONDS D' ACTIONS CANADIENNES DE DIVIDENDES ET DE REVENU IG MACKENZIE

(Auparavant Fonds de revenu d'actions canadiennes IG Mackenzie)

RAPPORT ANNUEL DE LA DIRECTION SUR LE RENDEMENT DU FONDS | Pour l'exercice clos le 31 mars 2022

Rendement composé annuel

Le tableau suivant compare le rendement global composé annuel historique pour chaque série du Fonds à celui de l'indice ou des indices pertinents indiqués ci-après pour chacune des périodes closes le 31 mars 2022. Les investisseurs ne peuvent investir dans un indice sans engager des frais, des charges et des commissions, lesquels ne sont pas reflétés dans les présentes données de rendement.

Tous les rendements des indices sont calculés en dollars canadiens en fonction du rendement global, ce qui signifie que tous les versements de dividendes, les revenus d'intérêts courus et les paiements d'intérêt sont réinvestis.

(%)	1 an	3 ans	5 ans	10 ans	Depuis l'établissement
Série A	20,7	10,7	7,5	5,7	s. o.
Série B	20,7	10,7	7,6	5,7	s. o.
Série C	20,2	10,3	7,1	5,3	s. o.
Série J FAR	21,0	11,0	7,8	s. o.	6,8
Série J SF	21,0	11,0	7,8	s. o.	6,8
Série U	22,6	12,4	9,2	s. o.	7,3
Indice composé S&P/TSX	20,2	14,1	10,3	9,1	Note 1

L'indice composé S&P/TSX est un indice pondéré en fonction de la capitalisation boursière représentant certaines des plus grandes sociétés (selon leur flottant) se négociant à la Bourse de Toronto.

1) Les rendements de l'indice composé S&P/TSX depuis l'établissement pour chaque série applicable sont les suivants : 10,1 % pour la série J FAR, 10,1 % pour la série J SF, 9,9 % pour la série U.

FONDS D' ACTIONS CANADIENNES DE DIVIDENDES ET DE REVENU IG MACKENZIE

(Auparavant Fonds de revenu d'actions canadiennes IG Mackenzie)

RAPPORT ANNUEL DE LA DIRECTION SUR LE RENDEMENT DU FONDS | Pour l'exercice clos le 31 mars 2022

Sommaire du portefeuille de placements

au 31 mars 2022

SOMMAIRE DES 25 PRINCIPALES

POSITIONS ACHETEUR	% DE LA VALEUR LIQUIDATIVE
Banque Royale du Canada	6,8
La Banque Toronto-Dominion	4,9
Financière Sun Life inc.	4,0
Corporation TC Énergie	3,8
La Banque de Nouvelle-Écosse	3,8
Suncor Énergie Inc.	3,1
Société Financière Manuvie	3,0
Enbridge Inc.	3,0
Intact Corporation financière	2,9
Banque de Montréal	2,8
Chemin de fer Canadien Pacifique Ltée	2,6
Compagnie des chemins de fer nationaux du Canada	2,6
TELUS Corp.	2,5
Trésorerie et équivalents de trésorerie	2,2
Brookfield Asset Management Inc., cat. A	2,1
Nutrien Ltd.	2,0
Open Text Corp.	1,6
Restaurant Brands International Inc.	1,5
Pembina Pipeline Corp.	1,4
Rogers Communications Inc., cat. B, sans droit de vote	1,4
Fortis Inc.	1,3
CCL Industries Inc., cat. B, sans droit de vote	1,3
Power Corporation du Canada, droit de vote sub.	1,3
Alimentation Couche-Tard inc., cat. A, droit de vote mult.	1,3
Emera Inc.	1,2
	64,4

SOMMAIRE DES 25 PRINCIPALES

POSITIONS VENDEUR	% DE LA VALEUR LIQUIDATIVE
s. o.	—

RÉPARTITION DU PORTEFEUILLE

	% DE LA VALEUR LIQUIDATIVE
Titres de participation	97,5
Trésorerie et équivalents de trésorerie	2,2
Autres actifs (passifs) nets	0,3
Total	100,0

RÉPARTITION PAR PAYS

	% DE LA VALEUR LIQUIDATIVE
Canada	78,9
États-Unis	15,1
Autres	3,5
	97,5

RÉPARTITION SECTORIELLE

	% DE LA VALEUR LIQUIDATIVE
Services financiers	35,4
Énergie	14,8
Produits industriels	9,3
Matériaux	6,6
Services publics	6,5
Services de communication	6,3
Technologie de l'information	5,9
Consommation discrétionnaire	4,3
Consommation de base	4,0
Autres	4,4
	97,5

Les placements et pourcentages peuvent avoir changé depuis le 31 mars 2022 en raison des opérations de portefeuille continues du Fonds. Les mises à jour trimestrielles des titres sont disponibles dans les 60 jours suivant la fin de chaque trimestre, sauf pour le trimestre se terminant le 31 mars, date de clôture de l'exercice du Fonds, où elles sont disponibles dans les 90 jours.

FONDS D' ACTIONS CANADIENNES DE DIVIDENDES ET DE REVENU IG MACKENZIE

(Auparavant Fonds de revenu d'actions canadiennes IG Mackenzie)

RAPPORT ANNUEL DE LA DIRECTION SUR LE RENDEMENT DU FONDS | Pour l'exercice clos le 31 mars 2022

Faits saillants financiers

Les tableaux suivants font état de données financières clés concernant le Fonds et ont pour objet de vous aider à comprendre les résultats financiers du Fonds pour chaque période comptable présentée ci-après. Si une série a été établie ou rétablie au cours de la période, l'information fournie se rapporte à la période allant de la date d'établissement ou de rétablissement jusqu'à la fin de cette période comptable. Les dates d'établissement ou de rétablissement des séries se trouvent à la rubrique *Renseignements sur les séries*.

ACTIF NET PAR TITRE DU FONDS (\$)¹

Série A	31 mars 2022	31 mars 2021	31 mars 2020	31 mars 2019	31 mars 2018
Actif net à l'ouverture de la période	15,64	11,96	14,23	13,34	13,82
Augmentation (diminution) découlant des activités :					
Total des produits	0,67	0,49	0,50	0,42	0,51
Total des charges	(0,43)	(0,33)	(0,36)	(0,35)	(0,36)
Gains (pertes) réalisés(e)s au cours de la période	5,63	0,27	0,57	0,45	0,92
Gains (pertes) non réalisés(e)s au cours de la période	(2,65)	3,26	(2,78)	0,49	(1,24)
Total de l'augmentation (la diminution) découlant des activités²	3,22	3,69	(2,07)	1,01	(0,17)
Distributions :					
À partir du revenu net de placement (sauf les dividendes canadiens)	–	(0,01)	–	–	–
À partir des dividendes canadiens	(0,07)	(0,12)	(0,17)	(0,08)	(0,31)
À partir des gains en capital	–	–	–	–	–
Remboursement de capital	–	–	–	–	–
Total des distributions annuelles³	(0,07)	(0,13)	(0,17)	(0,08)	(0,31)
Actif net à la clôture de la période	18,81	15,64	11,96	14,23	13,34
Série B	31 mars 2022	31 mars 2021	31 mars 2020	31 mars 2019	31 mars 2018
Actif net à l'ouverture de la période	15,48	11,84	14,09	13,20	13,68
Augmentation (diminution) découlant des activités :					
Total des produits	0,66	0,48	0,50	0,42	0,50
Total des charges	(0,42)	(0,33)	(0,36)	(0,35)	(0,35)
Gains (pertes) réalisés(e)s au cours de la période	5,58	0,27	0,56	0,44	0,91
Gains (pertes) non réalisés(e)s au cours de la période	(2,62)	3,22	(2,75)	0,48	(1,23)
Total de l'augmentation (la diminution) découlant des activités²	3,20	3,64	(2,05)	0,99	(0,17)
Distributions :					
À partir du revenu net de placement (sauf les dividendes canadiens)	–	(0,01)	–	–	–
À partir des dividendes canadiens	(0,07)	(0,12)	(0,17)	(0,08)	(0,30)
À partir des gains en capital	–	–	–	–	–
Remboursement de capital	–	–	–	–	–
Total des distributions annuelles³	(0,07)	(0,13)	(0,17)	(0,08)	(0,30)
Actif net à la clôture de la période	18,62	15,48	11,84	14,09	13,20

Série C	31 mars 2022	31 mars 2021	31 mars 2020	31 mars 2019	31 mars 2018
Actif net à l'ouverture de la période	12,92	9,88	11,76	11,02	11,42
Augmentation (diminution) découlant des activités :					
Total des produits	0,56	0,40	0,41	0,35	0,42
Total des charges	(0,35)	(0,27)	(0,29)	(0,28)	(0,29)
Gains (pertes) réalisés(e)s au cours de la période	4,65	0,25	0,46	0,37	0,76
Gains (pertes) non réalisés(e)s au cours de la période	(2,19)	2,69	(2,29)	0,40	(1,03)
Total de l'augmentation (la diminution) découlant des activités²	2,67	3,07	(1,71)	0,84	(0,14)
Distributions :					
À partir du revenu net de placement (sauf les dividendes canadiens)	–	–	–	–	–
À partir des dividendes canadiens	(0,02)	(0,07)	(0,09)	(0,02)	(0,21)
À partir des gains en capital	–	–	–	–	–
Remboursement de capital	–	–	–	–	–
Total des distributions annuelles³	(0,02)	(0,07)	(0,09)	(0,02)	(0,21)
Actif net à la clôture de la période	15,50	12,92	9,88	11,76	11,02
Série J FAR	31 mars 2022	31 mars 2021	31 mars 2020	31 mars 2019	31 mars 2018
Actif net à l'ouverture de la période	12,63	9,66	11,50	10,77	11,16
Augmentation (diminution) découlant des activités :					
Total des produits	0,53	0,39	0,41	0,34	0,41
Total des charges	(0,31)	(0,24)	(0,26)	(0,25)	(0,25)
Gains (pertes) réalisés(e)s au cours de la période	4,50	0,20	0,45	0,36	0,74
Gains (pertes) non réalisés(e)s au cours de la période	(2,08)	2,63	(2,25)	0,40	(1,01)
Total de l'augmentation (la diminution) découlant des activités²	2,64	2,98	(1,65)	0,85	(0,11)
Distributions :					
À partir du revenu net de placement (sauf les dividendes canadiens)	–	(0,01)	–	–	–
À partir des dividendes canadiens	(0,08)	(0,13)	(0,17)	(0,09)	(0,28)
À partir des gains en capital	–	–	–	–	–
Remboursement de capital	–	–	–	–	–
Total des distributions annuelles³	(0,08)	(0,14)	(0,17)	(0,09)	(0,28)
Actif net à la clôture de la période	15,20	12,63	9,66	11,50	10,77

- Ces calculs sont prescrits par les règlements sur les valeurs mobilières et ne se veulent pas un rapprochement de l'actif net par titre à l'ouverture et à la clôture. Cette information est tirée des états financiers annuels audités du Fonds. L'actif net par titre présenté dans les états financiers peut différer de la valeur liquidative par titre calculée aux fins de l'évaluation du Fonds. Une explication de ces différences, le cas échéant, se trouve dans les *Notes afférentes aux états financiers*.
- L'actif net et les distributions sont fonction du nombre réel de titres en circulation au moment considéré. L'augmentation ou la diminution découlant des activités est fonction du nombre moyen pondéré de titres en circulation au cours de la période comptable.
- Les distributions ont été versées en trésorerie ou réinvesties en titres supplémentaires du Fonds, ou les deux.

FONDS D' ACTIONS CANADIENNES DE DIVIDENDES ET DE REVENU IG MACKENZIE

(Auparavant Fonds de revenu d'actions canadiennes IG Mackenzie)

RAPPORT ANNUEL DE LA DIRECTION SUR LE RENDEMENT DU FONDS | Pour l'exercice clos le 31 mars 2022

ACTIF NET PAR TITRE DU FONDS (\$)¹ (suite)

	31 mars 2022	31 mars 2021	31 mars 2020	31 mars 2019	31 mars 2018
Série J SF					
Actif net à l'ouverture de la période	12,59	9,62	11,45	10,73	11,12
Augmentation (diminution) découlant des activités :					
Total des produits	0,52	0,39	0,40	0,34	0,41
Total des charges	(0,30)	(0,23)	(0,26)	(0,25)	(0,25)
Gains (pertes) réalisé(e)s au cours de la période	4,51	0,22	0,45	0,36	0,74
Gains (pertes) non réalisé(e)s au cours de la période	(2,06)	2,62	(2,24)	0,40	(1,00)
Total de l'augmentation (la diminution) découlant des activités²	2,67	3,00	(1,65)	0,85	(0,10)
Distributions :					
À partir du revenu net de placement (sauf les dividendes canadiens)	–	(0,01)	–	–	–
À partir des dividendes canadiens	(0,08)	(0,13)	(0,17)	(0,09)	(0,28)
À partir des gains en capital	–	–	–	–	–
Remboursement de capital	–	–	–	–	–
Total des distributions annuelles³	(0,08)	(0,14)	(0,17)	(0,09)	(0,28)
Actif net à la clôture de la période	15,14	12,59	9,62	11,45	10,73

	31 mars 2022	31 mars 2021	31 mars 2020	31 mars 2019	31 mars 2018
Série P					
Actif net à l'ouverture de la période	s. o.	9,22	10,97	10,26	10,64
Augmentation (diminution) découlant des activités :					
Total des produits	s. o.	0,38	0,39	0,32	0,39
Total des charges	s. o.	(0,01)	(0,01)	(0,02)	(0,02)
Gains (pertes) réalisé(e)s au cours de la période	s. o.	0,30	0,43	0,34	0,71
Gains (pertes) non réalisé(e)s au cours de la période	s. o.	2,52	(2,15)	0,38	(0,96)
Total de l'augmentation (la diminution) découlant des activités²	s. o.	3,19	(1,34)	1,02	0,12
Distributions :					
À partir du revenu net de placement (sauf les dividendes canadiens)	s. o.	(0,01)	–	–	–
À partir des dividendes canadiens	s. o.	(0,38)	(0,39)	(0,30)	(0,50)
À partir des gains en capital	s. o.	–	–	–	–
Remboursement de capital	s. o.	–	–	–	–
Total des distributions annuelles³	s. o.	(0,39)	(0,39)	(0,30)	(0,50)
Actif net à la clôture de la période	s. o.	12,02	9,22	10,97	10,26

	31 mars 2022	31 mars 2021	31 mars 2020	31 mars 2019	31 mars 2018
Série U					
Actif net à l'ouverture de la période	11,63	8,90	10,60	9,92	10,29
Augmentation (diminution) découlant des activités :					
Total des produits	0,54	0,37	0,37	0,31	0,38
Total des charges	(0,13)	(0,10)	(0,10)	(0,11)	(0,11)
Gains (pertes) réalisé(e)s au cours de la période	4,33	0,35	0,42	0,34	0,68
Gains (pertes) non réalisé(e)s au cours de la période	(2,13)	2,46	(2,08)	0,36	(0,92)
Total de l'augmentation (la diminution) découlant des activités²	2,61	3,08	(1,39)	0,90	0,03
Distributions :					
À partir du revenu net de placement (sauf les dividendes canadiens)	(0,01)	(0,01)	–	–	–
À partir des dividendes canadiens	(0,24)	(0,26)	(0,29)	(0,21)	(0,39)
À partir des gains en capital	–	–	–	–	–
Remboursement de capital	–	–	–	–	–
Total des distributions annuelles³	(0,25)	(0,27)	(0,29)	(0,21)	(0,39)
Actif net à la clôture de la période	13,98	11,63	8,90	10,60	9,92

FONDS D' ACTIONS CANADIENNES DE DIVIDENDES ET DE REVENU IG MACKENZIE

(Auparavant Fonds de revenu d'actions canadiennes IG Mackenzie)

RAPPORT ANNUEL DE LA DIRECTION SUR LE RENDEMENT DU FONDS | Pour l'exercice clos le 31 mars 2022

RATIOS ET DONNÉES SUPPLÉMENTAIRES

	31 mars 2022	31 mars 2021	31 mars 2020	31 mars 2019	31 mars 2018
Série A					
Total de la valeur liquidative (en milliers de \$) ¹	70 973	88 820	107 863	171 174	214 050
Titres en circulation (en milliers) ¹	3 774	5 679	9 020	12 026	16 051
Ratio des frais de gestion (%) ²	2,42	2,42	2,42	2,42	2,42
Ratio des frais de gestion avant les renoncations ou absorptions (%) ²	2,42	2,42	2,42	2,42	2,42
Ratio des frais de négociation (%) ³	0,08	0,06	0,07	0,15	0,15
Taux de rotation des titres en portefeuille (%) ⁴	108,64	31,74	65,01	119,39	70,41
Valeur liquidative par titre (\$)	18,81	15,64	11,96	14,23	13,34
Série B					
Total de la valeur liquidative (en milliers de \$) ¹	17 727	21 249	25 186	36 494	38 137
Titres en circulation (en milliers) ¹	952	1 372	2 128	2 590	2 889
Ratio des frais de gestion (%) ²	2,41	2,41	2,40	2,41	2,40
Ratio des frais de gestion avant les renoncations ou absorptions (%) ²	2,41	2,41	2,40	2,41	2,40
Ratio des frais de négociation (%) ³	0,08	0,06	0,07	0,15	0,15
Taux de rotation des titres en portefeuille (%) ⁴	108,64	31,74	65,01	119,39	70,41
Valeur liquidative par titre (\$)	18,62	15,48	11,84	14,09	13,20
Série C					
Total de la valeur liquidative (en milliers de \$) ¹	17 355	21 944	25 400	41 180	53 730
Titres en circulation (en milliers) ¹	1 119	1 699	2 570	3 501	4 876
Ratio des frais de gestion (%) ²	2,84	2,83	2,83	2,83	2,83
Ratio des frais de gestion avant les renoncations ou absorptions (%) ²	2,84	2,83	2,83	2,83	2,83
Ratio des frais de négociation (%) ³	0,08	0,06	0,07	0,15	0,15
Taux de rotation des titres en portefeuille (%) ⁴	108,64	31,74	65,01	119,39	70,41
Valeur liquidative par titre (\$)	15,50	12,92	9,88	11,76	11,02
Série J FAR					
Total de la valeur liquidative (en milliers de \$) ¹	28 780	47 218	62 237	114 504	166 589
Titres en circulation (en milliers) ¹	1 893	3 737	6 443	9 959	15 468
Ratio des frais de gestion (%) ²	2,15	2,15	2,15	2,15	2,14
Ratio des frais de gestion avant les renoncations ou absorptions (%) ²	2,15	2,15	2,15	2,15	2,14
Ratio des frais de négociation (%) ³	0,08	0,06	0,07	0,15	0,15
Taux de rotation des titres en portefeuille (%) ⁴	108,64	31,74	65,01	119,39	70,41
Valeur liquidative par titre (\$)	15,20	12,63	9,66	11,50	10,77

	31 mars 2022	31 mars 2021	31 mars 2020	31 mars 2019	31 mars 2018
Série J SF					
Total de la valeur liquidative (en milliers de \$) ¹	4 906	7 769	10 402	17 825	22 250
Titres en circulation (en milliers) ¹	324	617	1 081	1 556	2 074
Ratio des frais de gestion (%) ²	2,15	2,14	2,14	2,14	2,13
Ratio des frais de gestion avant les renoncations ou absorptions (%) ²	2,15	2,14	2,14	2,14	2,13
Ratio des frais de négociation (%) ³	0,08	0,06	0,07	0,15	0,15
Taux de rotation des titres en portefeuille (%) ⁴	108,64	31,74	65,01	119,39	70,41
Valeur liquidative par titre (\$)	15,14	12,59	9,62	11,45	10,73
Série P					
Total de la valeur liquidative (en milliers de \$) ¹	s. o.	751 854	728 412	1 090 254	316 128
Titres en circulation (en milliers) ¹	s. o.	62 527	79 030	99 365	30 803
Ratio des frais de gestion (%) ²	s. o.	–	–	0,01	–
Ratio des frais de gestion avant les renoncations ou absorptions (%) ²	s. o.	–	–	0,01	–
Ratio des frais de négociation (%) ³	s. o.	0,06	0,07	0,15	0,15
Taux de rotation des titres en portefeuille (%) ⁴	s. o.	31,74	65,01	119,39	70,41
Valeur liquidative par titre (\$)	s. o.	12,02	9,22	10,97	10,26

1) Données à la clôture de la période comptable indiquée.

2) Le ratio des frais de gestion (« RFG ») est établi d'après le total des charges, exclusion faite des commissions et des autres coûts d'opérations de portefeuille, de l'impôt sur le résultat, ainsi que des retenues à la source, de la période indiquée et il est exprimé en pourcentage annualisé de l'actif net moyen quotidien au cours de la période, sauf indication contraire. Pour une période au cours de laquelle une série est créée, le RFG est annualisé depuis la date de création de la série jusqu'à la clôture de la période. Lorsque le Fonds investit directement dans des titres d'un autre fonds (y compris les fonds négociés en bourse, ou FNB), les RFG présentés pour le Fonds comprennent la tranche des RFG de tout autre fonds attribuable à ce placement. Toute distribution de revenu de FNB gérés par des sociétés affiliées au gestionnaire reçue dans le but de compenser des frais payés à l'égard de ces FNB, mais qui ne sont pas considérés comme étant imputés en double aux termes des exigences réglementaires, est traitée à titre de charge ayant fait l'objet d'une renonciation aux fins du RFG. Le gestionnaire peut renoncer aux frais d'exploitation ou les absorber à son gré et supprimer la renonciation ou l'absorption de ces frais en tout temps sans préavis.

3) Le ratio des frais de négociation (« RFN ») représente le total des commissions et des autres coûts d'opérations de portefeuille, exprimé sous forme de pourcentage annualisé de l'actif net moyen quotidien au cours de la période. Lorsque le Fonds investit dans des titres d'un autre fonds (y compris les fonds négociés en bourse, ou FNB), les RFN présentés pour le Fonds comprennent la tranche des RFN de tout autre fonds attribuable à ce placement.

4) Le taux de rotation des titres en portefeuille du Fonds est un indicateur de la fréquence de remplacement des placements du Fonds par le conseiller en valeurs. Un taux de rotation de 100 % signifie que le Fonds achète et vend tous les titres de son portefeuille une fois au cours de la période. Plus le taux de rotation des titres en portefeuille du Fonds est haut au cours d'une période donnée, plus les frais de négociation payables par celui-ci au cours de cette période sont élevés, et plus fortes sont les chances que les investisseurs reçoivent des gains en capital imposables durant l'exercice. Il n'y a pas nécessairement de lien entre un taux de rotation élevé et le rendement d'un fonds. Le taux de rotation du portefeuille n'est pas indiqué lorsqu'un fonds existe depuis moins d'un an. La valeur de toute opération visant à réaligner le portefeuille du Fonds après une fusion, le cas échéant, est exclue du taux de rotation du portefeuille.

FONDS D' ACTIONS CANADIENNES DE DIVIDENDES ET DE REVENU IG MACKENZIE

(Auparavant Fonds de revenu d'actions canadiennes IG Mackenzie)

RAPPORT ANNUEL DE LA DIRECTION SUR LE RENDEMENT DU FONDS | Pour l'exercice clos le 31 mars 2022

RATIOS ET DONNÉES SUPPLÉMENTAIRES (suite)

Série U	31 mars 2022	31 mars 2021	31 mars 2020	31 mars 2019	31 mars 2018
Total de la valeur liquidative (en milliers de \$) ¹	243 004	159 659	94 734	127 447	124 426
Titres en circulation (en milliers) ¹	17 379	13 733	10 640	12 025	12 544
Ratio des frais de gestion (%) ²	0,89	0,89	0,89	0,89	0,89
Ratio des frais de gestion avant les renoncations ou absorptions (%) ²	0,89	0,89	0,89	0,89	0,89
Ratio des frais de négociation (%) ³	0,08	0,06	0,07	0,15	0,15
Taux de rotation des titres en portefeuille (%) ⁴	108,64	31,74	65,01	119,39	70,41
Valeur liquidative par titre (\$)	13,98	11,63	8,90	10,60	9,92

Frais de gestion

Le Fonds paie des frais de gestion, par série, qui correspondent à un pourcentage de la valeur liquidative de la série à la clôture de chaque jour ouvrable (reportez-vous à la rubrique *Renseignements sur les séries* pour prendre connaissance des frais payables par série). De façon générale, le montant des frais de gestion couvre les coûts afférents aux conseils en placement et aux services de gestion de placements de même que les coûts afférents aux services liés au placement de titres fournis par les placeurs.

Toutefois, dans le cas de la série U, les porteurs de titres paient directement au placeur des frais de conseil (distincts des frais de gestion). Par conséquent, les frais de gestion de cette série servent uniquement à couvrir les coûts afférents aux conseils en placement et aux services de gestion de placements.

Pour ce qui est de toutes les autres séries offertes au détail (c.-à-d. les séries autres que les séries R, P et S, si elles sont émises), environ 61 % des frais de gestion payés au cours de la période ont servi à couvrir les coûts afférents aux conseils en placement et aux services de gestion de placements et environ 39 %, à couvrir les coûts afférents aux services liés au placement de titres. Ces pourcentages peuvent varier d'une série à l'autre.

FONDS D' ACTIONS CANADIENNES DE DIVIDENDES ET DE REVENU IG MACKENZIE

(Auparavant Fonds de revenu d'actions canadiennes IG Mackenzie)

RAPPORT ANNUEL DE LA DIRECTION SUR LE RENDEMENT DU FONDS | Pour l'exercice clos le 31 mars 2022

Renseignements sur les séries

Série	Date d'établissement/ de rétablissement	Frais de gestion (%)	Frais de service (%)	Frais d'administration (%)	Honoraires du fiduciaire (%)
Série A	s. o.	1,70	0,30	0,17	0,05
Série B	s. o.	1,70	0,30	0,17	0,05
Série C	s. o.	1,90	jusqu'à 0,50	0,17	0,05
Série J FAR	13/07/2012	1,45	0,30	0,17	0,05
Série J SF	13/07/2012	1,45	0,30	0,17	0,05
Série P	02/07/2013	–	–	–	–
Série U	12/07/2013	0,60	–	0,17	0,05

Les taux présentés dans ce tableau sont arrondis à la deuxième décimale près.

La date de création des séries est indiquée si elle se situe au cours des 10 derniers exercices.

Les porteurs de titres de série C ont droit à une remise totale ou partielle sur les frais de service en fonction de la valeur de l'actif qu'ils détiennent dans le Fonds et dans d'autres Fonds d'IG Gestion de patrimoine, comme il est indiqué dans le prospectus du Fonds.