

Rapport intermédiaire de la direction sur le rendement du Fonds

Pour la période de six mois close le 30 septembre 2022

Le présent rapport intermédiaire de la direction sur le rendement du Fonds renferme des faits saillants financiers, mais ne contient pas le rapport financier intermédiaire ni les états financiers annuels du fonds d'investissement. Vous pouvez obtenir un exemplaire du rapport financier intermédiaire et des états financiers annuels gratuitement en téléphonant au 1-800-661-4578 (au Québec) ou au 1-888-746-6344 (ailleurs au Canada), en nous écrivant au 2001, boulevard Robert-Bourassa, bureau 2000, Montréal (Québec) H3A 2A6 ou, si vous habitez à l'extérieur du Québec, au 447, avenue Portage, Winnipeg (Manitoba) R3B 3H5, ou en visitant le site Web de SEDAR à l'adresse www.sedar.com.

Les porteurs de titres peuvent également communiquer avec nous de ces façons pour demander un exemplaire des politiques et procédures de vote par procuration, du dossier de divulgation des votes par procuration ou de la présentation d'informations trimestrielles sur le portefeuille du fonds d'investissement. Pour de plus amples renseignements, veuillez vous reporter au prospectus simplifié, à la notice annuelle et à l'aperçu du Fonds, lesquels peuvent aussi être obtenus gratuitement des façons décrites ci-dessus.

Pour connaître la valeur liquidative courante par titre du Fonds et obtenir des renseignements plus récents sur les événements généraux du marché, veuillez visiter notre site Web à l'adresse www.ig.ca/fr.

Au Québec, les termes « conseiller » et « conseillers » désignent le « représentant » ou les « représentants ».

UN MOT SUR LES ÉNONCÉS PROSPECTIFS

Le présent rapport peut renfermer des énoncés prospectifs qui décrivent nos attentes actuelles ou nos prédictions pour l'avenir. Un énoncé prospectif est un énoncé de nature prévisionnelle qui est assujéti ou fait référence à des événements ou à des facteurs aléatoires, ou comprend des termes tels « prévoir », « anticiper », « avoir l'intention de », « croire », « estimer », « préliminaire », « typique » et autres expressions similaires. De plus, ces déclarations peuvent être liées à des mesures commerciales futures, au rendement futur d'un fonds ou d'un titre ainsi qu'aux stratégies ou perspectives de placement futures. Les énoncés prospectifs sont, de par leur nature, assujétis, entre autres, à des risques, incertitudes et hypothèses qui peuvent modifier de façon importante les événements, les résultats, le rendement ou les perspectives réels qui ont été énoncés de manière expresse ou tacite dans les énoncés prospectifs. Ces risques, incertitudes et hypothèses comprennent notamment les conditions générales économiques, politiques et des marchés en Amérique du Nord et à l'échelle internationale, les taux d'intérêt et de change, la volatilité des marchés boursiers et financiers mondiaux, la concurrence commerciale, les changements technologiques, les changements sur le plan de la réglementation gouvernementale, les changements apportés aux lois et règlements en matière de valeurs mobilières, les changements au chapitre des lois fiscales, les décisions judiciaires ou réglementaires inattendues, les catastrophes, les écloisions de maladies ou les pandémies (comme la COVID-19) et la capacité du gestionnaire à attirer des employés clés ou à les conserver. La liste des risques, incertitudes et hypothèses précités n'est pas exhaustive. Nous vous invitons à soigneusement prendre en compte ces facteurs et d'autres facteurs et vous mettons en garde contre une confiance exagérée en ces énoncés prospectifs.

Tout énoncé prospectif présenté dans le présent rapport n'est valable qu'à la date du présent rapport. Le lecteur ne doit pas s'attendre à ce que ces renseignements soient mis à jour, complétés ou révisés en raison de nouveaux renseignements, de nouvelles circonstances, d'événements futurs ou autres.

FONDS MONDIAL IG MACKENZIE II

RAPPORT INTERMÉDIAIRE DE LA DIRECTION SUR LE RENDEMENT DU FONDS | Pour la période close le 30 septembre 2022

Analyse du rendement du Fonds par la direction

Le 14 novembre 2022

Cette analyse du rendement du Fonds par la direction présente les opinions de l'équipe de gestion du portefeuille sur les facteurs et les événements importants qui ont influé sur le rendement et les perspectives du Fonds au cours de la période de six mois close le 30 septembre 2022 (la « période »). Si le Fonds a été établi au cours de la période, l'information fournie se rapporte à la période commençant à la date d'établissement.

Dans ce rapport, « SGIIG » et « le gestionnaire » renvoient à la Société de gestion d'investissement, I.G. Ltée, le gestionnaire du Fonds. Par ailleurs, « valeur liquidative » signifie la valeur du Fonds calculée aux fins d'opérations, laquelle est à la base de l'analyse du rendement du Fonds.

Veuillez lire la rubrique *Un mot sur les énoncés prospectifs* à la première page du présent document.

Résultats d'exploitation

Rendement des placements

Conformément au Règlement 81-106, la comparaison suivante avec un ou plusieurs indices de marché a été établie pour aider à la compréhension du rendement du Fonds par rapport à celui de l'ensemble des marchés. L'équipe de gestion du portefeuille souligne toutefois que le mandat du Fonds peut être différent de celui de l'indice ou des indices indiqués. De plus, il est important de noter que les investisseurs ne peuvent investir dans un indice. Les placements indirects dans un indice sont possibles, mais les produits offerts à cette fin engendrent des frais et des coûts de transaction et font intervenir d'autres variables qui influenceront sur le rendement. Les rendements des indices mentionnés dans la comparaison ci-après ne reflètent pas ces coûts et ces variables. En outre, contrairement à l'indice, le Fonds peut faire l'objet d'ajustements d'évaluation conformément à sa politique en la matière pour les actions autres que les actions nord-américaines détenues directement ou indirectement par le Fonds. Un ajustement de la juste valeur peut augmenter ou diminuer le rendement du Fonds.

Pour connaître le rendement des séries et le rendement à long terme du Fonds, veuillez consulter la rubrique *Rendement passé* du présent rapport. Le rendement varie d'une série à l'autre, principalement parce que les frais et les charges diffèrent entre les séries ou que les titres d'une série n'avaient pas été émis et n'étaient pas en circulation pendant toute la période considérée. Reportez-vous à la rubrique *Renseignements sur les séries* pour prendre connaissance du pourcentage des frais annuels imputés à chaque série.

Pour la période de six mois close le 30 septembre 2022, les titres de série F (auparavant, série U) ont inscrit un rendement de -12,5 % (après déduction des frais et charges payés par le Fonds). En comparaison, l'indice MSCI Monde (net) a enregistré un rendement de -13,0 %.

Le raffermissement du dollar américain et l'inflation élevée ont contribué à affaiblir de nombreuses économies à travers le monde au cours de la période. Les économies européennes étaient également préoccupées par l'offre d'énergie et l'augmentation du coût de la vie, tandis que la croissance a ralenti en Chine en raison sa politique « zéro-COVID ». L'économie américaine a été relativement plus vigoureuse, mais a aussi montré des signes de ralentissement. L'affaiblissement d'indicateurs économiques et les hausses de taux d'intérêt attendues ont pesé sur les marchés boursiers.

Au sein de l'indice MSCI Monde (net), les marchés les plus performants en dollars canadiens ont été ceux du Portugal, de la Finlande et de Hong Kong, tandis que ceux de l'Autriche, de l'Allemagne et de la Suède ont fait moins bonne figure. Les secteurs de l'énergie, de la consommation de base et des soins de santé ont été les plus performants, tandis que ceux des services de communication, de la technologie de l'information et des matériaux ont été les plus faibles.

Le Fonds a devancé l'indice, la sélection de titres aux États-Unis et en Allemagne ayant contribué au rendement. Sur le plan sectoriel, la sélection de titres dans la technologie de l'information et les matériaux a contribué aux résultats. En revanche, la sélection de titres au Japon et les placements à Taiwan ont nui au rendement. Sur le plan sectoriel, la sélection de titres dans les soins de santé a eu une incidence négative sur le rendement.

Actif net

Au cours de la période, l'actif net du Fonds a diminué de 18,2 % pour s'établir à 107,7 millions de dollars. Cette variation est principalement attribuable à une perte nette de 16,3 millions de dollars (y compris tout revenu d'intérêts et/ou de dividendes) provenant du rendement des placements, après déduction des frais et charges, et à une diminution de 7,6 millions de dollars attribuable aux opérations nettes des porteurs de titres (y compris les ventes, les rachats et les distributions en espèces).

Frais et charges

Le ratio des frais de gestion (« RFG ») annualisé de chacune des séries au cours de la période close le 30 septembre 2022 a été essentiellement semblable au RFG de l'exercice clos le 31 mars 2022. Le total des charges payées varie d'une période à l'autre, principalement en raison des variations de l'actif moyen dans chacune des séries. Les RFG pour toutes les séries sont présentés à la rubrique *Faits saillants financiers* du présent rapport.

Événements récents

L'équipe de gestion de portefeuille estime qu'en période de volatilité élevée, il est primordial de se concentrer sur ce qui peut être contrôlé. Selon l'équipe, investir dans des sociétés chefs de file qui génèrent des rendements élevés du capital, qui ont d'excellents flux de trésorerie et qui sont en position d'améliorer leur part de marché dans les périodes d'incertitude est un exemple de ce qui peut être contrôlé. En réponse à la hausse de l'inflation et à la volatilité des marchés, l'équipe continue de trouver pour le portefeuille des placements parmi une sélection diversifiée de sociétés qui ont la capacité de rehausser leurs prix sans réduire la demande à l'égard de leurs produits, et dont les modèles d'affaires disposent d'un avantage concurrentiel.

Transactions entre parties liées

La Société de gestion d'investissement, I.G. Ltée est le gestionnaire, le fiduciaire et le conseiller en valeurs du Fonds. Le Fonds est offert par l'intermédiaire des conseillers des Services Financiers Groupe Investors Inc. et des Valeurs mobilières Groupe Investors Inc., collectivement appelés les placeurs. Le gestionnaire, le conseiller en valeurs, les placeurs et le fiduciaire sont, indirectement, des filiales entièrement détenues par la Société financière IGM Inc.

Le sous-conseiller en valeurs suivant a fourni des services d'investissement au Fonds :

- Corporation Financière Mackenzie

Corporation Financière Mackenzie appartient à cent pour cent à la Société financière IGM Inc.

Le Fonds a payé des frais de gestion au gestionnaire et au conseiller en valeurs en contrepartie de services de gestion et de conseil en valeurs (se reporter à la rubrique *Frais de gestion*).

Le Fonds a aussi payé des frais d'administration au gestionnaire. En échange, le gestionnaire a pris à sa charge les coûts et charges d'exploitation du Fonds, à l'exception de certains coûts définis.

FONDS MONDIAL IG MACKENZIE II

RAPPORT INTERMÉDIAIRE DE LA DIRECTION SUR LE RENDEMENT DU FONDS | Pour la période close le 30 septembre 2022

Le Fonds a payé aux placeurs des frais de service en contrepartie de la prestation directe ou indirecte de services au Fonds, y compris l'émission ou l'attribution de titres. Une partie des frais de service liés aux titres de série C fait l'objet d'une remise trimestrielle par les placeurs, sous forme de distributions aux porteurs de titres de série C, comme il est indiqué dans le prospectus.

Le fiduciaire est responsable de la direction générale des affaires du Fonds et le Fonds lui verse des honoraires en contrepartie de ses services.

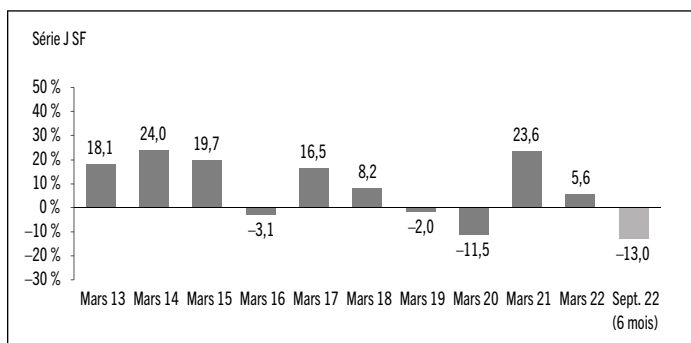
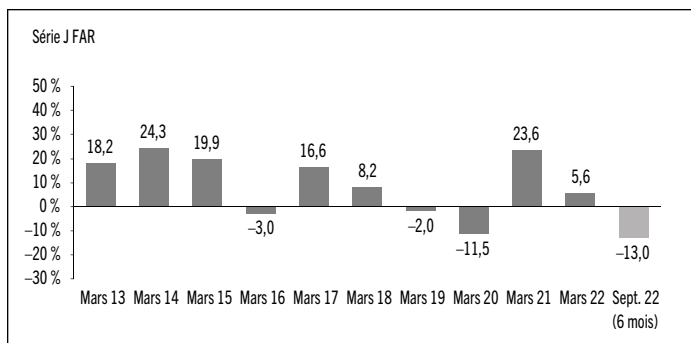
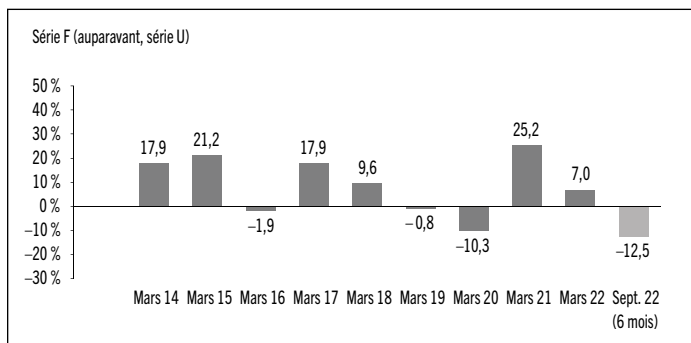
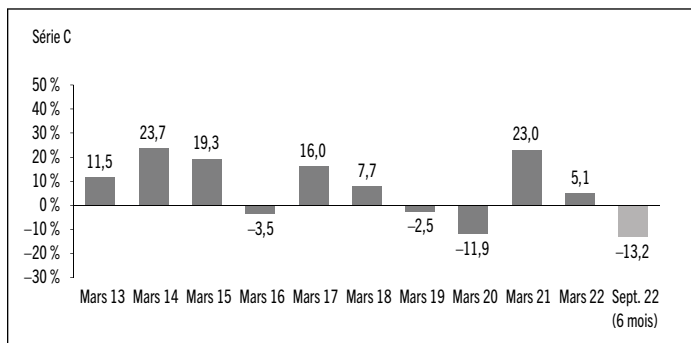
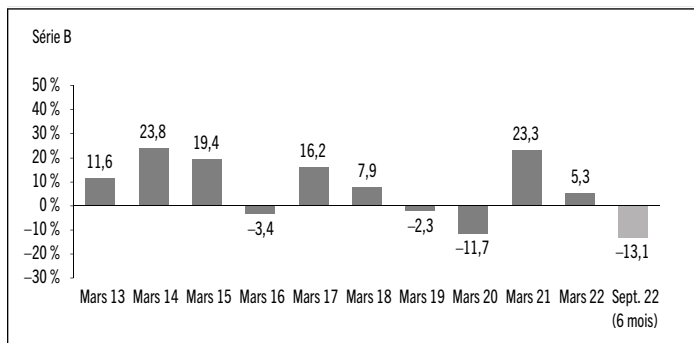
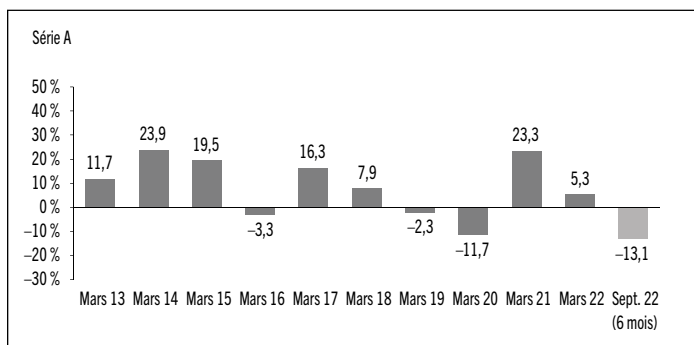
Il y a lieu de se reporter à la rubrique *Renseignements sur les séries* pour prendre connaissance des frais annuels payés (en pourcentage de l'actif net moyen) par chacune des séries.

Les porteurs de titres de la série F (auparavant, série U) paient également des frais de conseil directement aux placeurs. Ces frais ne sont pas pris en compte dans les charges du Fonds.

La Société financière IGM Inc. est une filiale de Power Corporation du Canada. Par conséquent, les sociétés liées à Power Corporation du Canada sont considérées comme des sociétés affiliées au gestionnaire. Au 30 septembre 2022, le Fonds détenait les placements suivants dans des sociétés affiliées au gestionnaire : des actions ordinaires de Pernod Ricard SA d'une valeur de 883 229 \$. À cet égard, le gestionnaire s'est prévalu des instructions permanentes approuvées par le comité d'examen indépendant des Fonds d'IG Gestion de patrimoine concernant un tel placement dans des titres d'émetteurs apparentés. Ce placement représentait 0,8 % de l'actif net du Fonds.

Rendement passé

Les graphiques suivants présentent le rendement de chaque série du Fonds pour chacune des périodes comptables indiquées. Les graphiques indiquent, sous forme de pourcentage, la variation à la hausse ou à la baisse le dernier jour de chaque période comptable présentée d'un placement effectué le premier jour de chaque période comptable ou à la date d'établissement ou de rétablissement de la série, selon le cas. Les dates d'établissement ou de rétablissement des séries se trouvent à la rubrique *Renseignements sur les séries*.



FONDS MONDIAL IG MACKENZIE II

RAPPORT INTERMÉDIAIRE DE LA DIRECTION SUR LE RENDEMENT DU FONDS | Pour la période close le 30 septembre 2022

Aperçu du portefeuille au 30 septembre 2022

RÉPARTITION DU PORTEFEUILLE	% DE LA VALEUR LIQUIDATIVE
Actions	97,6
Fonds négociés en bourse	1,3
Trésorerie et équivalents de trésorerie	1,0
Autres éléments d'actif (de passif)	0,1

RÉPARTITION RÉGIONALE	% DE LA VALEUR LIQUIDATIVE
États-Unis	64,2
Suisse	4,9
France	4,6
Japon	4,5
Pays-Bas	4,1
Allemagne	3,2
Irlande	2,6
Autre	2,0
Danemark	1,8
Taiwan	1,6
Chine	1,3
Royaume-Uni	1,2
Espagne	1,0
Singapour	1,0
Trésorerie et équivalents de trésorerie	1,0
Hong Kong	0,9
Autres éléments d'actif (de passif)	0,1

RÉPARTITION SECTORIELLE	% DE LA VALEUR LIQUIDATIVE
Technologie de l'information	18,7
Services financiers	17,2
Soins de santé	14,5
Consommation de base	10,3
Consommation discrétionnaire	10,0
Produits industriels	8,4
Énergie	6,7
Matériaux	5,4
Services de communication	5,1
Fonds négociés en bourse	1,3
Biens immobiliers	1,3
Trésorerie et équivalents de trésorerie	1,0
Autres éléments d'actif (de passif)	0,1

LES 25 PRINCIPALES POSITIONS

Émetteur	% DE LA VALEUR LIQUIDATIVE
Microsoft Corp.	4,0
Alphabet Inc., cat. A	3,0
Chevron Corp.	2,7
JPMorgan Chase & Co.	2,5
Amazon.com Inc.	2,5
Johnson & Johnson	2,5
Becton, Dickinson and Co.	2,3
Schlumberger Ltd.	2,3
Philip Morris International Inc.	2,3
Roche Holding AG Genussscheine	2,2
Apple Inc.	2,2
Nestlé SA, nom.	2,1
Broadcom Inc.	2,1
Deutsche Börse AG	2,1
Corteva Inc.	2,1
AbbVie Inc.	1,9
Novo Nordisk AS, B	1,8
Visa Inc., cat. A	1,8
Honeywell International Inc.	1,7
Wolters Kluwer NV	1,7
Aon PLC	1,7
Taiwan Semiconductor Manufacturing Co. Ltd.	1,6
Motorola Solutions Inc.	1,6
CME Group Inc.	1,6
S&P Global Inc.	1,4

Principales positions acheteur en tant que pourcentage de la valeur liquidative totale

53,7

Le Fonds ne détenait aucune position vendeur à la clôture de la période.

Les placements et pourcentages peuvent avoir changé depuis le 30 septembre 2022 en raison des opérations de portefeuille continues du Fonds. Les mises à jour trimestrielles des titres sont disponibles dans les 60 jours suivant la fin de chaque trimestre, sauf pour le trimestre se terminant le 31 mars, date de clôture de l'exercice du Fonds, où elles sont disponibles dans les 90 jours.

FONDS MONDIAL IG MACKENZIE II

RAPPORT INTERMÉDIAIRE DE LA DIRECTION SUR LE RENDEMENT DU FONDS | Pour la période close le 30 septembre 2022

Faits saillants financiers

Les tableaux suivants font état de données financières clés concernant le Fonds et ont pour objet de vous aider à comprendre les résultats financiers du Fonds pour chaque période comptable présentée ci-après. Si une série a été établie ou rétablie au cours de la période, l'information fournie se rapporte à la période allant de la date d'établissement ou de rétablissement jusqu'à la fin de cette période comptable. Les dates d'établissement ou de rétablissement des séries se trouvent à la rubrique *Renseignements sur les séries*.

ACTIF NET PAR TITRE DU FONDS (\$)¹

Série A	30 sept. 2022	31 mars 2022	31 mars 2021	31 mars 2020	31 mars 2019	31 mars 2018
Actif net, à l'ouverture	23,96	22,75	18,45	21,36	21,85	20,26
Augmentation (diminution) attribuable aux activités d'exploitation :						
Total des produits	0,24	0,38	0,30	0,58	0,56	0,48
Total des charges	(0,30)	(0,67)	(0,60)	(0,58)	(0,60)	(0,60)
Profits (pertes) réalisé(e)s	0,14	1,61	2,44	3,24	2,27	0,95
Profits (pertes) latent(e)s	(3,29)	0,48	2,59	(5,64)	(2,73)	0,74
Augmentation (diminution) totale attribuable aux activités d'exploitation²	(3,21)	1,80	4,73	(2,40)	(0,50)	1,57
Distributions :						
Du revenu de placement net (sauf les dividendes canadiens)	-	-	-	(0,49)	-	-
Des dividendes canadiens	-	-	-	(0,01)	-	-
Des gains en capital	-	-	-	-	-	-
Remboursement de capital	-	-	-	-	-	-
Distributions annuelles totales³	-	-	-	(0,50)	-	-
Actif net, à la clôture	20,81	23,96	22,75	18,45	21,36	21,85
Série B	30 sept. 2022	31 mars 2022	31 mars 2021	31 mars 2020	31 mars 2019	31 mars 2018
Actif net, à l'ouverture	23,52	22,33	18,12	20,98	21,45	19,89
Augmentation (diminution) attribuable aux activités d'exploitation :						
Total des produits	0,23	0,37	0,29	0,58	0,55	0,47
Total des charges	(0,29)	(0,66)	(0,59)	(0,57)	(0,58)	(0,59)
Profits (pertes) réalisé(e)s	0,13	1,54	2,42	3,18	2,22	0,93
Profits (pertes) latent(e)s	(3,23)	0,48	2,54	(5,54)	(2,67)	0,73
Augmentation (diminution) totale attribuable aux activités d'exploitation²	(3,16)	1,73	4,66	(2,35)	(0,48)	1,54
Distributions :						
Du revenu de placement net (sauf les dividendes canadiens)	-	-	-	(0,48)	-	-
Des dividendes canadiens	-	-	-	(0,01)	-	-
Des gains en capital	-	-	-	-	-	-
Remboursement de capital	-	-	-	-	-	-
Distributions annuelles totales³	-	-	-	(0,49)	-	-
Actif net, à la clôture	20,43	23,52	22,33	18,12	20,98	21,45

Série C	30 sept. 2022	31 mars 2022	31 mars 2021	31 mars 2020	31 mars 2019	31 mars 2018
Actif net, à l'ouverture	23,14	22,02	17,90	20,73	21,24	19,73
Augmentation (diminution) attribuable aux activités d'exploitation :						
Total des produits	0,23	0,36	0,29	0,57	0,55	0,46
Total des charges	(0,26)	(0,59)	(0,54)	(0,51)	(0,52)	(0,54)
Profits (pertes) réalisé(e)s	0,14	1,35	2,17	3,14	2,20	0,92
Profits (pertes) latent(e)s	(3,17)	0,47	2,52	(5,48)	(2,65)	0,72
Augmentation (diminution) totale attribuable aux activités d'exploitation²	(3,06)	1,59	4,44	(2,28)	(0,42)	1,56
Distributions :						
Du revenu de placement net (sauf les dividendes canadiens)	-	-	-	(0,43)	-	-
Des dividendes canadiens	-	-	-	(0,01)	-	-
Des gains en capital	-	-	-	-	-	-
Remboursement de capital	-	-	-	-	-	-
Distributions annuelles totales³	-	-	-	(0,44)	-	-
Actif net, à la clôture	20,07	23,14	22,02	17,90	20,73	21,24
Série F (auparavant, série U)	30 sept. 2022	31 mars 2022	31 mars 2021	31 mars 2020	31 mars 2019	31 mars 2018
Actif net, à l'ouverture	20,13	18,82	15,03	17,41	17,80	16,36
Augmentation (diminution) attribuable aux activités d'exploitation :						
Total des produits	0,20	0,32	0,25	0,48	0,46	0,39
Total des charges	(0,11)	(0,24)	(0,23)	(0,20)	(0,22)	(0,22)
Profits (pertes) réalisé(e)s	0,18	0,72	1,31	2,65	1,85	0,77
Profits (pertes) latent(e)s	(2,78)	0,41	2,17	(4,60)	(2,24)	0,60
Augmentation (diminution) totale attribuable aux activités d'exploitation²	(2,51)	1,21	3,50	(1,67)	(0,15)	1,54
Distributions :						
Du revenu de placement net (sauf les dividendes canadiens)	-	-	-	(0,68)	(0,24)	(0,11)
Des dividendes canadiens	-	-	-	(0,02)	-	-
Des gains en capital	-	-	-	-	-	-
Remboursement de capital	-	-	-	-	-	-
Distributions annuelles totales³	-	-	-	(0,70)	(0,24)	(0,11)
Actif net, à la clôture	17,62	20,13	18,82	15,03	17,41	17,80

- Ces calculs sont prescrits par les règlements sur les valeurs mobilières et ne sont pas censés être un rapprochement de l'actif net par titre à l'ouverture et à la clôture. Ces renseignements proviennent des états financiers intermédiaires non audités et des états financiers annuels audités du Fonds. L'actif net par titre présenté dans les états financiers peut différer de la valeur liquidative par titre calculée aux fins de l'évaluation du Fonds. Une explication de ces différences, le cas échéant, se trouve dans les *Notes annexes*.
- L'actif net et les distributions sont fonction du nombre réel de titres en circulation au moment considéré. L'augmentation ou la diminution liée aux activités d'exploitation est fonction du nombre moyen pondéré de titres en circulation au cours de la période comptable.
- Les distributions ont été payées en espèces ou réinvesties en titres additionnels du Fonds, ou les deux.

FONDS MONDIAL IG MACKENZIE II

RAPPORT INTERMÉDIAIRE DE LA DIRECTION SUR LE RENDEMENT DU FONDS | Pour la période close le 30 septembre 2022

ACTIF NET PAR TITRE DU FONDS (\$)¹ (suite)

	30 sept. 2022	31 mars 2022	31 mars 2021	31 mars 2020	31 mars 2019	31 mars 2018
Série J FAR						
Actif net, à l'ouverture	23,47	22,22	17,98	20,82	21,28	19,69
Augmentation (diminution) attribuable aux activités d'exploitation :						
Total des produits	0,23	0,37	0,29	0,57	0,55	0,46
Total des charges	(0,26)	(0,58)	(0,53)	(0,51)	(0,52)	(0,52)
Profits (pertes) réalisé(e)s	0,12	1,76	2,40	3,16	2,21	0,92
Profits (pertes) latent(e)s	(3,22)	0,47	2,52	(5,50)	(2,66)	0,72
Augmentation (diminution) totale attribuable aux activités d'exploitation²	(3,13)	2,02	4,68	(2,28)	(0,42)	1,58
Distributions :						
Du revenu de placement net (sauf les dividendes canadiens)	-	-	-	(0,53)	(0,04)	-
Des dividendes canadiens	-	-	-	(0,02)	-	-
Des gains en capital	-	-	-	-	-	-
Remboursement de capital	-	-	-	-	-	-
Distributions annuelles totales³	-	-	-	(0,55)	(0,04)	-
Actif net, à la clôture	20,42	23,47	22,22	17,98	20,82	21,28
Série J SF						
Actif net, à l'ouverture	23,32	22,08	17,87	20,69	21,15	19,56
Augmentation (diminution) attribuable aux activités d'exploitation :						
Total des produits	0,23	0,37	0,28	0,57	0,55	0,46
Total des charges	(0,26)	(0,58)	(0,52)	(0,50)	(0,52)	(0,51)
Profits (pertes) réalisé(e)s	0,14	1,53	2,47	3,13	2,20	0,91
Profits (pertes) latent(e)s	(3,20)	0,47	2,50	(5,48)	(2,64)	0,72
Augmentation (diminution) totale attribuable aux activités d'exploitation²	(3,09)	1,79	4,73	(2,28)	(0,41)	1,58
Distributions :						
Du revenu de placement net (sauf les dividendes canadiens)	-	-	-	(0,53)	(0,04)	-
Des dividendes canadiens	-	-	-	(0,01)	-	-
Des gains en capital	-	-	-	-	-	-
Remboursement de capital	-	-	-	-	-	-
Distributions annuelles totales³	-	-	-	(0,54)	(0,04)	-
Actif net, à la clôture	20,28	23,32	22,08	17,87	20,69	21,15

RATIOS ET DONNÉES SUPPLÉMENTAIRES

	30 sept. 2022	31 mars 2022	31 mars 2021	31 mars 2020	31 mars 2019	31 mars 2018
Série A						
Valeur liquidative totale (en milliers de \$)¹	12 084	16 009	26 563	38 584	57 499	67 859
Titres en circulation (en milliers)¹	581	668	1 168	2 091	2 691	3 106
Ratio des frais de gestion (%)²	2,67	2,67	2,70	2,80	2,80	2,81
Ratio des frais de gestion avant renoncations ou absorptions (%)²	2,67	2,67	2,70	2,80	2,80	2,81
Ratio des frais de négociation (%)³	0,04	0,03	0,13	0,05	0,08	0,05
Taux de rotation du portefeuille (%)⁴	7,62	16,94	100,56	122,39	55,03	20,29
Valeur liquidative par titre (\$)	20,81	23,96	22,75	18,45	21,36	21,85
Série B						
Valeur liquidative totale (en milliers de \$)¹	6 719	8 913	13 938	20 257	25 055	22 326
Titres en circulation (en milliers)¹	329	379	624	1 118	1 195	1 041
Ratio des frais de gestion (%)²	2,68	2,67	2,71	2,80	2,80	2,82
Ratio des frais de gestion avant renoncations ou absorptions (%)²	2,68	2,67	2,71	2,80	2,80	2,82
Ratio des frais de négociation (%)³	0,04	0,03	0,13	0,05	0,08	0,05
Taux de rotation du portefeuille (%)⁴	7,62	16,94	100,56	122,39	55,03	20,29
Valeur liquidative par titre (\$)	20,43	23,52	22,33	18,12	20,98	21,45
Série C						
Valeur liquidative totale (en milliers de \$)¹	14 077	18 208	24 412	27 167	39 668	48 744
Titres en circulation (en milliers)¹	701	787	1 109	1 517	1 914	2 295
Ratio des frais de gestion (%)²	2,90	2,92	2,94	2,99	2,98	2,99
Ratio des frais de gestion avant renoncations ou absorptions (%)²	2,90	2,92	2,94	2,99	2,98	2,99
Ratio des frais de négociation (%)³	0,04	0,03	0,13	0,05	0,08	0,05
Taux de rotation du portefeuille (%)⁴	7,62	16,94	100,56	122,39	55,03	20,29
Valeur liquidative par titre (\$)	20,07	23,14	22,02	17,90	20,73	21,24

1) Données à la clôture de la période comptable indiquée.

2) Le ratio des frais de gestion (« RFG ») est établi d'après le total des charges (exception faite des courtages et des autres coûts de transaction du portefeuille, de l'impôt sur le revenu et des retenues d'impôt) pour la période indiquée et est exprimé en pourcentage annualisé de l'actif net moyen quotidien pour la période, sauf indication contraire. Pour une période au cours de laquelle une série est créée, le RFG est annualisé depuis la date de création de la série jusqu'à la clôture de la période. Lorsqu'un Fonds investit directement dans des titres d'un autre fonds (y compris les fonds négociés en bourse, ou « FNB »), les RFG présentés pour le Fonds comprennent la tranche des RFG de tout autre fonds attribuable à ce placement. Toute distribution de revenu de FNB gérés par des sociétés affiliées au gestionnaire reçue dans le but de compenser des frais payés à l'égard de ces FNB, mais qui ne sont pas considérés comme étant imputés en double aux termes des exigences réglementaires, est traitée à titre de charge ayant fait l'objet d'une renonciation aux fins du RFG. Le gestionnaire peut renoncer aux frais d'exploitation ou les absorber à son gré et supprimer la renonciation ou l'absorption de ces frais en tout temps sans préavis.

3) Le ratio des frais de négociation représente le total des courtages et des autres coûts de transaction du portefeuille engagés et est exprimé en pourcentage annualisé de l'actif net moyen quotidien pour la période. Lorsqu'un Fonds investit dans des titres d'un autre fonds (y compris les FNB), les ratios des frais de négociation présentés pour le Fonds comprennent la tranche des ratios des frais de négociation de tout autre fonds attribuable à ce placement.

4) Le taux de rotation du portefeuille du Fonds indique dans quelle mesure le portefeuille du Fonds gère activement les placements de celui-ci. Un taux de rotation de 100 % signifie que le Fonds achète et vend tous les titres de son portefeuille une fois au cours de la période. Plus le taux de rotation du Fonds au cours d'une période est élevé, plus les coûts de négociation payables par le Fonds sont élevés au cours de la période et plus il est probable qu'un investisseur réalisera des gains en capital impossibles au cours de l'exercice. Il n'y a pas nécessairement de lien entre un taux de rotation élevé et le rendement d'un fonds. Le taux de rotation du portefeuille n'est pas indiqué lorsqu'un fonds existe depuis moins de un an. La valeur de toute opération visant à réaligner le portefeuille du Fonds après une fusion, le cas échéant, est exclue du taux de rotation du portefeuille.

FONDS MONDIAL IG MACKENZIE II

RAPPORT INTERMÉDIAIRE DE LA DIRECTION SUR LE RENDEMENT DU FONDS | Pour la période close le 30 septembre 2022

RATIOS ET DONNÉES SUPPLÉMENTAIRES (suite)

Série F (auparavant, série U)	30 sept. 2022	31 mars 2022	31 mars 2021	31 mars 2020	31 mars 2019	31 mars 2018
Valeur liquidative totale (en milliers de \$) ¹	68 570	79 410	67 503	34 752	40 778	38 864
Titres en circulation (en milliers) ¹	3 892	3 945	3 587	2 312	2 342	2 183
Ratio des frais de gestion (%) ²	1,13	1,13	1,15	1,26	1,26	1,28
Ratio des frais de gestion avant renoncations ou absorptions (%) ²	1,13	1,13	1,15	1,26	1,26	1,28
Ratio des frais de négociation (%) ³	0,04	0,03	0,13	0,05	0,08	0,05
Taux de rotation du portefeuille (%) ⁴	7,62	16,94	100,56	122,39	55,03	20,29
Valeur liquidative par titre (\$)	17,62	20,13	18,82	15,03	17,41	17,80

Série J FAR	30 sept. 2022	31 mars 2022	31 mars 2021	31 mars 2020	31 mars 2019	31 mars 2018
Valeur liquidative totale (en milliers de \$) ¹	4 758	7 115	14 076	21 605	36 128	44 436
Titres en circulation (en milliers) ¹	233	303	633	1 201	1 735	2 088
Ratio des frais de gestion (%) ²	2,39	2,40	2,44	2,54	2,53	2,53
Ratio des frais de gestion avant renoncations ou absorptions (%) ²	2,39	2,40	2,44	2,54	2,53	2,53
Ratio des frais de négociation (%) ³	0,04	0,03	0,13	0,05	0,08	0,05
Taux de rotation du portefeuille (%) ⁴	7,62	16,94	100,56	122,39	55,03	20,29
Valeur liquidative par titre (\$)	20,42	23,47	22,22	17,98	20,82	21,28

Série J SF	30 sept. 2022	31 mars 2022	31 mars 2021	31 mars 2020	31 mars 2019	31 mars 2018
Valeur liquidative totale (en milliers de \$) ¹	1 493	1 944	3 371	6 047	8 877	8 370
Titres en circulation (en milliers) ¹	74	83	153	338	429	396
Ratio des frais de gestion (%) ²	2,41	2,40	2,44	2,54	2,53	2,55
Ratio des frais de gestion avant renoncations ou absorptions (%) ²	2,41	2,40	2,44	2,54	2,53	2,55
Ratio des frais de négociation (%) ³	0,04	0,03	0,13	0,05	0,08	0,05
Taux de rotation du portefeuille (%) ⁴	7,62	16,94	100,56	122,39	55,03	20,29
Valeur liquidative par titre (\$)	20,28	23,32	22,08	17,87	20,69	21,15

Frais de gestion

Le Fonds paie des frais de gestion, par série, qui correspondent à un pourcentage de la valeur liquidative de la série à la clôture de chaque jour ouvrable (reportez-vous à la rubrique *Renseignements sur les séries* pour prendre connaissance des frais payables par série). De façon générale, le montant des frais de gestion couvre les coûts afférents aux conseils en placement et aux services de gestion de placements de même que les coûts afférents aux services liés au placement de titres fournis par les placeurs.

Toutefois, dans le cas de la série F, les porteurs de titres paient directement au placeur des frais de conseil (distincts des frais de gestion). Par conséquent, les frais de gestion de cette série servent uniquement à couvrir les coûts afférents aux conseils en placement et aux services de gestion de placements.

Pour ce qui est de toutes les autres séries offertes au détail (c.-à-d. les séries autres que les séries R, P et S, si elles sont émises), environ 62 % des frais de gestion payés au cours de la période ont servi à couvrir les coûts afférents aux conseils en placement et aux services de gestion de placements et environ 38 %, à couvrir les coûts afférents aux services liés au placement de titres. Ces pourcentages peuvent varier d'une série à l'autre.

FONDS MONDIAL IG MACKENZIE II

RAPPORT INTERMÉDIAIRE DE LA DIRECTION SUR LE RENDEMENT DU FONDS | Pour la période close le 30 septembre 2022

Renseignements sur les séries

Série	Date d'établissement/ de rétablissement	Frais de gestion (%)	Frais de service (%)	Frais d'administration (%)	Honoraires du fiduciaire (%)
Série A	s.o.	1,90	0,30	0,18	0,05
Série B	s.o.	1,90	0,30	0,18	0,05
Série C	s.o.	1,95	jusqu'à 0,50	0,18	0,05
Série F	12/07/2013	0,80	–	0,18	0,05
Série J FAR	13/07/2012	1,65	0,30	0,18	0,05
Série J SF	13/07/2012	1,65	0,30	0,18	0,05

Les taux présentés dans ce tableau sont arrondis à la deuxième décimale près.

La date de création des séries est indiquée si elle se situe au cours des 10 derniers exercices ou de la période de six mois précédant l'exercice qui remonte à 10 ans.

Les porteurs de titres de série C ont droit à une remise totale ou partielle sur les frais de service en fonction de la valeur de l'actif qu'ils détiennent dans le Fonds et dans d'autres Fonds d'IG Gestion de patrimoine, comme il est indiqué dans le prospectus du Fonds.

Avant le 11 juillet 2022, la série F était connue sous le nom de série U.