

Rapport intermédiaire de la direction sur le rendement du Fonds

Pour la période de six mois close le 30 septembre 2022

Le présent rapport intermédiaire de la direction sur le rendement du Fonds renferme des faits saillants financiers, mais ne contient pas le rapport financier intermédiaire ni les états financiers annuels du fonds d'investissement. Vous pouvez obtenir un exemplaire du rapport financier intermédiaire et des états financiers annuels gratuitement en téléphonant au 1-800-661-4578 (au Québec) ou au 1-888-746-6344 (ailleurs au Canada), en nous écrivant au 2001, boulevard Robert-Bourassa, bureau 2000, Montréal (Québec) H3A 2A6 ou, si vous habitez à l'extérieur du Québec, au 447, avenue Portage, Winnipeg (Manitoba) R3B 3H5, ou en visitant le site Web de SEDAR à l'adresse www.sedar.com.

Les porteurs de titres peuvent également communiquer avec nous de ces façons pour demander un exemplaire des politiques et procédures de vote par procuration, du dossier de divulgation des votes par procuration ou de la présentation d'informations trimestrielles sur le portefeuille du fonds d'investissement. Pour de plus amples renseignements, veuillez vous reporter au prospectus simplifié, à la notice annuelle et à l'aperçu du Fonds, lesquels peuvent aussi être obtenus gratuitement des façons décrites ci-dessus.

Pour connaître la valeur liquidative courante par titre du Fonds et obtenir des renseignements plus récents sur les événements généraux du marché, veuillez visiter notre site Web à l'adresse www.ig.ca/fr.

Au Québec, les termes « conseiller » et « conseillers » désignent le « représentant » ou les « représentants ».

UN MOT SUR LES ÉNONCÉS PROSPECTIFS

Le présent rapport peut renfermer des énoncés prospectifs qui décrivent nos attentes actuelles ou nos prédictions pour l'avenir. Un énoncé prospectif est un énoncé de nature prévisionnelle qui est assujéti ou fait référence à des événements ou à des facteurs aléatoires, ou comprend des termes tels « prévoir », « anticiper », « avoir l'intention de », « croire », « estimer », « préliminaire », « typique » et autres expressions similaires. De plus, ces déclarations peuvent être liées à des mesures commerciales futures, au rendement futur d'un fonds ou d'un titre ainsi qu'aux stratégies ou perspectives de placement futures. Les énoncés prospectifs sont, de par leur nature, assujétis, entre autres, à des risques, incertitudes et hypothèses qui peuvent modifier de façon importante les événements, les résultats, le rendement ou les perspectives réels qui ont été énoncés de manière expresse ou tacite dans les énoncés prospectifs. Ces risques, incertitudes et hypothèses comprennent notamment les conditions générales économiques, politiques et des marchés en Amérique du Nord et à l'échelle internationale, les taux d'intérêt et de change, la volatilité des marchés boursiers et financiers mondiaux, la concurrence commerciale, les changements technologiques, les changements sur le plan de la réglementation gouvernementale, les changements apportés aux lois et règlements en matière de valeurs mobilières, les changements au chapitre des lois fiscales, les décisions judiciaires ou réglementaires inattendues, les catastrophes, les éclosions de maladies ou les pandémies (comme la COVID-19) et la capacité du gestionnaire à attirer des employés clés ou à les conserver. La liste des risques, incertitudes et hypothèses précités n'est pas exhaustive. Nous vous invitons à soigneusement prendre en compte ces facteurs et d'autres facteurs et vous mettons en garde contre une confiance exagérée en ces énoncés prospectifs.

Tout énoncé prospectif présenté dans le présent rapport n'est valable qu'à la date du présent rapport. Le lecteur ne doit pas s'attendre à ce que ces renseignements soient mis à jour, complétés ou révisés en raison de nouveaux renseignements, de nouvelles circonstances, d'événements futurs ou autres.

FONDS CANADIEN PETITE ET MOYENNE CAPITALISATION IG MACKENZIE

RAPPORT INTERMÉDIAIRE DE LA DIRECTION SUR LE RENDEMENT DU FONDS | Pour la période close le 30 septembre 2022

Analyse du rendement du Fonds par la direction

Le 14 novembre 2022

Cette analyse du rendement du Fonds par la direction présente les opinions de l'équipe de gestion du portefeuille sur les facteurs et les événements importants qui ont influé sur le rendement et les perspectives du Fonds au cours de la période de six mois close le 30 septembre 2022 (la « période »). Si le Fonds a été établi au cours de la période, l'information fournie se rapporte à la période commençant à la date d'établissement.

Dans ce rapport, « SGIIG » et « le gestionnaire » renvoient à la Société de gestion d'investissement, I.G. Ltée, le gestionnaire du Fonds. Par ailleurs, « valeur liquidative » signifie la valeur du Fonds calculée aux fins d'opérations, laquelle est à la base de l'analyse du rendement du Fonds.

Veuillez lire la rubrique *Un mot sur les énoncés prospectifs* à la première page du présent document.

Résultats d'exploitation

Rendement des placements

Conformément au Règlement 81-106, la comparaison suivante avec un ou plusieurs indices de marché a été établie pour aider à la compréhension du rendement du Fonds par rapport à celui de l'ensemble des marchés. L'équipe de gestion du portefeuille souligne toutefois que le mandat du Fonds peut être différent de celui de l'indice ou des indices indiqués. De plus, il est important de noter que les investisseurs ne peuvent investir dans un indice. Les placements indirects dans un indice sont possibles, mais les produits offerts à cette fin engendrent des frais et des coûts de transaction et font intervenir d'autres variables qui influenceront sur le rendement. Les rendements des indices mentionnés dans la comparaison ci-après ne reflètent pas ces coûts et ces variables.

Pour connaître le rendement des séries et le rendement à long terme du Fonds, veuillez consulter la rubrique *Rendement passé* du présent rapport. Le rendement varie d'une série à l'autre, principalement parce que les frais et les charges diffèrent entre les séries ou que les titres d'une série n'avaient pas été émis et n'étaient pas en circulation pendant toute la période considérée. Reportez-vous à la rubrique *Renseignements sur les séries* pour prendre connaissance du pourcentage des frais annuels imputés à chaque série.

Pour la période de six mois close le 30 septembre 2022, les titres de série F (auparavant, série U) ont inscrit un rendement de -15,5 % (après déduction des frais et charges payés par le Fonds). En comparaison, les indices généraux pour le Fonds, soit l'indice composé S&P/TSX et l'indice S&P/TSX petite capitalisation ont enregistré des rendements respectifs de -14,4 % et de -22,8 %. L'indice restreint du Fonds, soit l'indice complémentaire S&P/TSX, a affiché un rendement de -15,4 %. Compte tenu du mandat du Fonds, l'indice restreint a été inclus, car il permet une comparaison plus éclairante.

Les actions canadiennes ont chuté au cours de la période, un repli attribuable à la hausse des taux d'intérêt et à la volatilité des prix des produits de base. Les prix de l'énergie étaient relativement hauts, stimulés par la guerre en cours entre la Russie et l'Ukraine. En matière d'emploi, les chiffres sont demeurés très bons. Les dépenses de consommation ont continué d'afficher de la résilience, ce qui a soutenu les secteurs de la consommation discrétionnaire et de la consommation de base.

Au sein de l'indice composé S&P/TSX, les secteurs les plus performants ont été ceux de la consommation de base, de la consommation discrétionnaire et de l'énergie, tandis que ceux des soins de santé, de la technologie de l'information et des biens immobiliers ont été les plus faibles.

Les titres canadiens à petite capitalisation ont généralement pris du retard sur les titres à grande capitalisation. Au sein de l'indice S&P/TSX petite capitalisation, les secteurs de la technologie de l'information, de la consommation de base et des services publics ont été les plus performants, tandis que ceux des services de communication, des matériaux et des services financiers ont été les plus faibles.

Les titres canadiens à moyenne capitalisation ont généralement affiché un rendement comparable à celui des titres à grande capitalisation. Au sein de l'indice complémentaire S&P/TSX, les secteurs de l'énergie, des services publics et des services financiers ont été les plus performants, tandis que ceux des soins de santé, de la technologie de l'information et des matériaux ont été les plus faibles.

Le Fonds a été devancé par l'indice composé S&P/TSX, la sélection de titres dans le secteur des services financiers et la surpondération de celui des biens immobiliers ayant nui au rendement. En revanche, la surpondération du secteur des produits industriels et la sous-pondération de la technologie de l'information et le choix de placements dans ce secteur ont contribué aux résultats par rapport à l'indice composé S&P/TSX.

Le Fonds a devancé l'indice S&P/TSX petite capitalisation, en raison de l'exposition aux titres à moyenne capitalisation, qui ont surpassé les titres à petite capitalisation au cours de la période.

Le Fonds a affiché un rendement comparable à celui de l'indice restreint, la sélection de titres dans les secteurs des produits industriels et des matériaux ayant contribué au rendement. En revanche, la sélection de titres dans le secteur des services financiers et la sous-pondération du secteur de l'énergie ont nui au rendement par rapport à l'indice restreint.

Actif net

Au cours de la période, l'actif net du Fonds a diminué de 18,6 % pour s'établir à 295,5 millions de dollars. Cette variation est principalement attribuable à une perte nette de 56,0 millions de dollars (y compris tout revenu d'intérêts et/ou de dividendes) provenant du rendement des placements, après déduction des frais et charges, et à une diminution de 11,4 millions de dollars attribuable aux opérations nettes des porteurs de titres (y compris les ventes, les rachats et les distributions en espèces).

Frais et charges

Le ratio des frais de gestion (« RFG ») annualisé de la plupart des séries au cours de la période close le 30 septembre 2022 a été généralement inférieur au RFG pour l'exercice clos le 31 mars 2022 en raison d'une baisse des frais de gestion entrée en vigueur le 28 juin 2022, tel qu'il est indiqué à la rubrique *Renseignements sur les séries* du rapport. Le total des charges payées varie d'une période à l'autre, principalement en raison des variations de l'actif moyen dans chacune des séries. Les RFG pour toutes les séries sont présentés à la rubrique *Faits saillants financiers* du présent rapport.

FONDS CANADIEN PETITE ET MOYENNE CAPITALISATION IG MACKENZIE

RAPPORT INTERMÉDIAIRE DE LA DIRECTION SUR LE RENDEMENT DU FONDS | Pour la période close le 30 septembre 2022

Événements récents

Les perspectives économiques demeurent assombries par l'incertitude causée par le ralentissement de la demande des consommateurs comparativement aux sommets « pandémiques » précédents. Les pressions inflationnistes conjuguées aux fortes tendances en matière d'emploi ont mené les banques centrales à relever les taux d'intérêt. La guerre en Ukraine a continué de faire pression à la hausse sur les prix de l'énergie et des aliments. Tous ces facteurs ont pesé sur les évaluations boursières. Toutefois, l'équipe de gestion de portefeuille demeure prudemment optimiste à l'égard des perspectives à long terme des actions canadiennes. À la fin de la période, les actions étaient moins chères et l'humeur du marché, moins euphorique. L'équipe estimait que les évaluations étaient devenues plus intéressantes dans la majorité des secteurs du marché.

Autres événements

Le 28 juin 2022, les taux des frais de gestion annuels pour les séries A, B, C, F (auparavant, série U), J FAR et J SF ont été réduits de 0,15 %.

Transactions entre parties liées

La Société de gestion d'investissement, I.G. Ltée est le gestionnaire, le fiduciaire et le conseiller en valeurs du Fonds. Le Fonds est offert par l'intermédiaire des conseillers des Services Financiers Groupe Investors Inc. et des Valeurs mobilières Groupe Investors Inc., collectivement appelés les placeurs. Le gestionnaire, le conseiller en valeurs, les placeurs et le fiduciaire sont, indirectement, des filiales entièrement détenues par la Société financière IGM Inc.

Le sous-conseiller en valeurs suivant a fourni des services d'investissement au Fonds :

- Corporation Financière Mackenzie

Corporation Financière Mackenzie appartient à cent pour cent à la Société financière IGM Inc.

Le Fonds a payé des frais de gestion au gestionnaire et au conseiller en valeurs en contrepartie de services de gestion et de conseil en valeurs (se reporter à la rubrique *Frais de gestion*).

Le Fonds a aussi payé des frais d'administration au gestionnaire. En échange, le gestionnaire a pris à sa charge les coûts et charges d'exploitation du Fonds, à l'exception de certains coûts définis.

Le Fonds a payé aux placeurs des frais de service en contrepartie de la prestation directe ou indirecte de services au Fonds, y compris l'émission ou l'attribution de titres. Une partie des frais de service liés aux titres de série C fait l'objet d'une remise trimestrielle par les placeurs, sous forme de distributions aux porteurs de titres de série C, comme il est indiqué dans le prospectus.

Le fiduciaire est responsable de la direction générale des affaires du Fonds et le Fonds lui verse des honoraires en contrepartie de ses services.

Il y a lieu de se reporter à la rubrique *Renseignements sur les séries* pour prendre connaissance des frais annuels payés (en pourcentage de l'actif net moyen) par chacune des séries.

Les porteurs de titres de la série F (auparavant, série U) paient également des frais de conseil directement aux placeurs. Ces frais ne sont pas pris en compte dans les charges du Fonds.

Certains autres fonds d'investissement, distribués par IG Gestion de patrimoine, et d'autres investisseurs admissibles peuvent investir dans la série P du Fonds. Au 30 septembre 2022, cette série constituait environ 16,9 % de l'actif net du Fonds. À cet égard, le gestionnaire s'est prévalu des instructions permanentes approuvées par le comité d'examen indépendant des Fonds d'IG Gestion de patrimoine concernant l'exécution de telles transactions, lesquelles sont fondées sur la valeur liquidative par titre déterminée le jour de la transaction, conformément aux politiques publiées du Fonds. Les placements d'autres fonds d'investissement dans le Fonds augmentent la possibilité que des ordres d'achat ou de rachat visant un grand nombre de titres soient placés, ce qui pourrait entraîner une position de trésorerie plus importante qu'à la normale au sein du Fonds pendant de courtes périodes. Cela pourrait avoir une incidence sur les activités du Fonds. Toutefois, le gestionnaire utilise diverses stratégies pour réduire le plus possible l'incidence dilutive éventuelle liée à des positions de trésorerie importantes. Ces stratégies peuvent inclure le transfert de titres en nature dans la mesure du possible, l'utilisation de FNB pour maintenir une exposition au marché plutôt que de conserver une position en trésorerie et la répartition des transactions en plus petites tranches sur une période donnée.

FONDS CANADIEN PETITE ET MOYENNE CAPITALISATION IG MACKENZIE

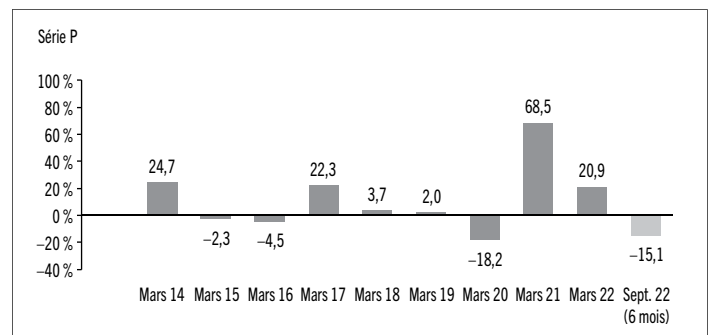
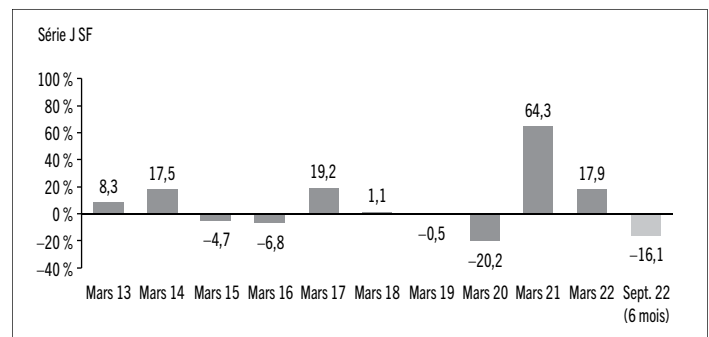
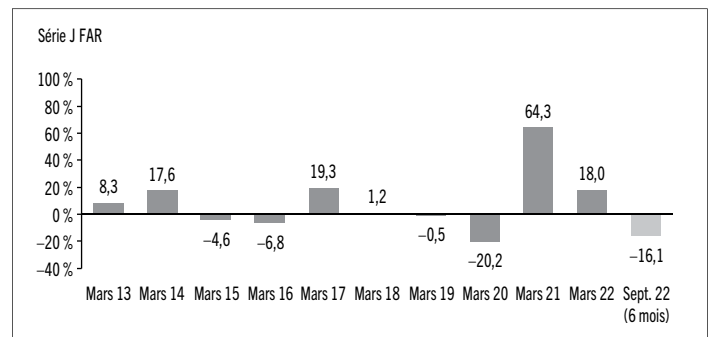
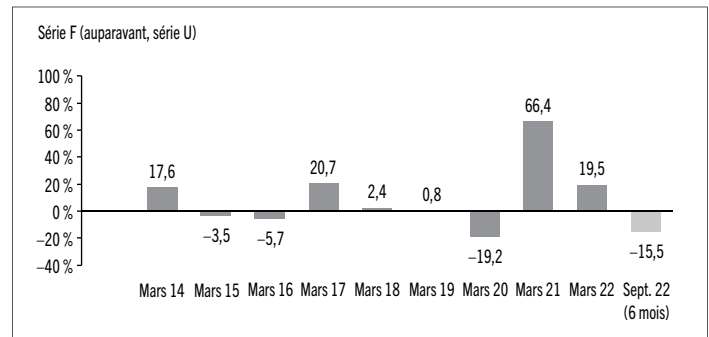
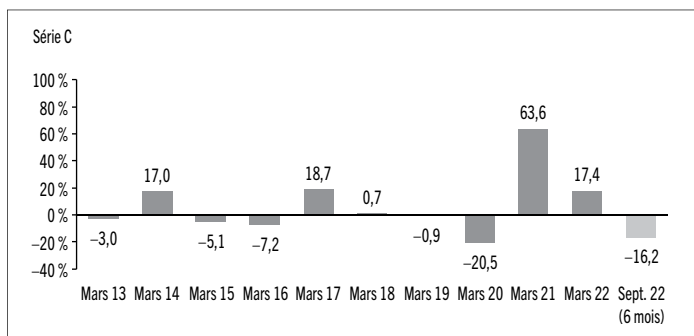
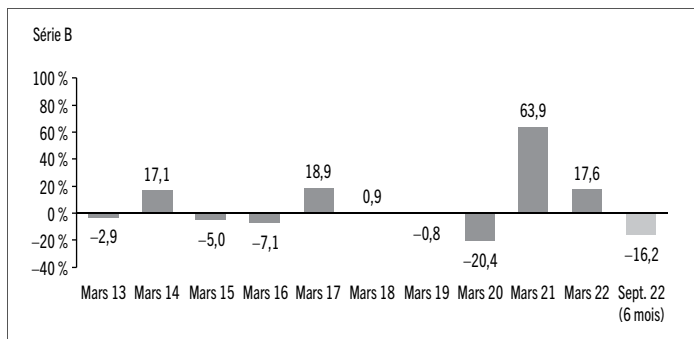
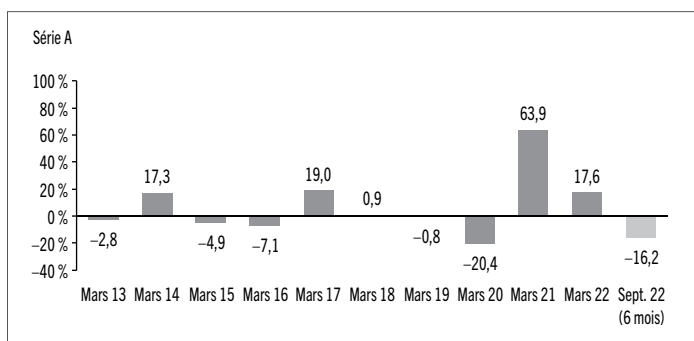
RAPPORT INTERMÉDIAIRE DE LA DIRECTION SUR LE RENDEMENT DU FONDS | Pour la période close le 30 septembre 2022

Rendement passé

Au cours de ces périodes, les événements suivants peuvent avoir eu une incidence sur le rendement :

- Le 4 février 2019, le Fonds a changé son objectif et ses stratégies de placement pour étendre l'exposition aux sociétés canadiennes de petite et de moyenne capitalisation et élargir le bassin d'occasions de diversification des placements.

Les graphiques suivants présentent le rendement de chaque série du Fonds pour chacune des périodes comptables indiquées. Les graphiques indiquent, sous forme de pourcentage, la variation à la hausse ou à la baisse le dernier jour de chaque période comptable présentée d'un placement effectué le premier jour de chaque période comptable ou à la date d'établissement ou de rétablissement de la série, selon le cas. Les dates d'établissement ou de rétablissement des séries se trouvent à la rubrique *Renseignements sur les séries*.



FONDS CANADIEN PETITE ET MOYENNE CAPITALISATION IG MACKENZIE

RAPPORT INTERMÉDIAIRE DE LA DIRECTION SUR LE RENDEMENT DU FONDS | Pour la période close le 30 septembre 2022

Aperçu du portefeuille au 30 septembre 2022

RÉPARTITION DU PORTEFEUILLE	% DE LA VALEUR LIQUIDATIVE
Actions	90,9
Trésorerie et équivalents de trésorerie	5,1
Fonds négociés en bourse	3,3
Autres éléments d'actif (de passif)	0,7

RÉPARTITION RÉGIONALE	% DE LA VALEUR LIQUIDATIVE
Canada	94,2
Trésorerie et équivalents de trésorerie	5,1
Autres éléments d'actif (de passif)	0,7

RÉPARTITION SECTORIELLE	% DE LA VALEUR LIQUIDATIVE
Produits industriels	26,0
Services financiers	19,2
Biens immobiliers	14,0
Énergie	11,6
Consommation discrétionnaire	9,1
Trésorerie et équivalents de trésorerie	5,1
Technologie de l'information	3,5
Matériaux	3,4
Fonds négociés en bourse	3,3
Consommation de base	2,1
Services publics	2,0
Autres éléments d'actif (de passif)	0,7

LES 25 PRINCIPALES POSITIONS

Émetteur	% DE LA VALEUR LIQUIDATIVE
Trésorerie et équivalents de trésorerie	5,1
StorageVault Canada Inc.	3,9
Aritzia Inc.	3,9
Groupe WSP Global Inc.	3,8
Trisura Group Ltd.	3,7
ECN Capital Corp.	3,6
GDI Services aux immeubles inc., à droit de vote subalterne	3,4
Colliers International Group Inc.	3,4
TFI International Inc.	3,1
ATS Automation Tooling Systems Inc.	3,1
The Descartes Systems Group Inc.	2,7
EQB Inc.	2,6
goeasy Ltd.	2,6
Boyd Group Services Inc.	2,5
Corporation Savaria	2,5
iA Société financière inc.	2,5
Calian Group Ltd.	2,3
Hardwoods Distribution Inc.	2,3
Société financière Definity	2,2
Enerplus Corp.	2,2
Corporation Park Lawn	2,1
Premium Brands Holdings Corp.	2,1
Vermilion Energy Inc.	2,1
Killam Apartment Real Estate Investment Trust	2,1
Boralex inc., cat. A	2,0

Principales positions acheteur en tant que pourcentage de la valeur liquidative totale	71,8
---	-------------

Le Fonds ne détenait aucune position vendeur à la clôture de la période.

Les placements et pourcentages peuvent avoir changé depuis le 30 septembre 2022 en raison des opérations de portefeuille continues du Fonds. Les mises à jour trimestrielles des titres sont disponibles dans les 60 jours suivant la fin de chaque trimestre, sauf pour le trimestre se terminant le 31 mars, date de clôture de l'exercice du Fonds, où elles sont disponibles dans les 90 jours.

FONDS CANADIEN PETITE ET MOYENNE CAPITALISATION IG MACKENZIE

RAPPORT INTERMÉDIAIRE DE LA DIRECTION SUR LE RENDEMENT DU FONDS | Pour la période close le 30 septembre 2022

Faits saillants financiers

Les tableaux suivants font état de données financières clés concernant le Fonds et ont pour objet de vous aider à comprendre les résultats financiers du Fonds pour chaque période comptable présentée ci-après. Si une série a été établie ou rétablie au cours de la période, l'information fournie se rapporte à la période allant de la date d'établissement ou de rétablissement jusqu'à la fin de cette période comptable. Les dates d'établissement ou de rétablissement des séries se trouvent à la rubrique *Renseignements sur les séries*.

ACTIF NET PAR TITRE DU FONDS (\$)¹

Série A	30 sept. 2022	31 mars 2022	31 mars 2021	31 mars 2020	31 mars 2019	31 mars 2018
Actif net, à l'ouverture	24,50	21,91	13,37	16,79	17,43	17,28
Augmentation (diminution) attribuable aux activités d'exploitation :						
Total des produits	0,18	0,89	0,29	0,31	0,29	0,19
Total des charges	(0,30)	(0,69)	(0,52)	(0,49)	(0,52)	(0,51)
Profits (pertes) réalisé(e)s	1,00	2,98	1,73	0,62	1,24	1,33
Profits (pertes) latent(e)s	(4,95)	1,20	7,29	(3,86)	(1,21)	(0,85)
Augmentation (diminution) totale attribuable aux activités d'exploitation²	(4,07)	4,38	8,79	(3,42)	(0,20)	0,16
Distributions :						
Du revenu de placement net (sauf les dividendes canadiens)	-	(0,01)	-	-	-	-
Des dividendes canadiens	-	(0,24)	-	-	(0,15)	-
Des gains en capital	-	(1,04)	-	-	(0,29)	-
Remboursement de capital	-	-	-	-	-	-
Distributions annuelles totales³	-	(1,29)	-	-	(0,44)	-
Actif net, à la clôture	20,54	24,50	21,91	13,37	16,79	17,43
Série B	30 sept. 2022	31 mars 2022	31 mars 2021	31 mars 2020	31 mars 2019	31 mars 2018
Actif net, à l'ouverture	24,10	21,55	13,15	16,52	17,15	17,00
Augmentation (diminution) attribuable aux activités d'exploitation :						
Total des produits	0,18	0,87	0,29	0,31	0,29	0,19
Total des charges	(0,29)	(0,67)	(0,51)	(0,48)	(0,52)	(0,50)
Profits (pertes) réalisé(e)s	1,02	2,99	1,64	0,61	1,22	1,31
Profits (pertes) latent(e)s	(4,87)	1,18	7,18	(3,79)	(1,20)	(0,83)
Augmentation (diminution) totale attribuable aux activités d'exploitation²	(3,96)	4,37	8,60	(3,35)	(0,21)	0,17
Distributions :						
Du revenu de placement net (sauf les dividendes canadiens)	-	(0,01)	-	-	-	-
Des dividendes canadiens	-	(0,24)	-	-	(0,15)	-
Des gains en capital	-	(1,01)	-	-	(0,28)	-
Remboursement de capital	-	-	-	-	-	-
Distributions annuelles totales³	-	(1,26)	-	-	(0,43)	-
Actif net, à la clôture	20,20	24,10	21,55	13,15	16,52	17,15

Série C	30 sept. 2022	31 mars 2022	31 mars 2021	31 mars 2020	31 mars 2019	31 mars 2018
Actif net, à l'ouverture	23,74	21,22	12,97	16,33	16,95	16,83
Augmentation (diminution) attribuable aux activités d'exploitation :						
Total des produits	0,18	0,86	0,28	0,30	0,29	0,19
Total des charges	(0,26)	(0,60)	(0,46)	(0,43)	(0,46)	(0,47)
Profits (pertes) réalisé(e)s	1,01	2,70	1,53	0,60	1,21	1,29
Profits (pertes) latent(e)s	(4,80)	1,16	7,09	(3,74)	(1,17)	(0,83)
Augmentation (diminution) totale attribuable aux activités d'exploitation²	(3,87)	4,12	8,44	(3,27)	(0,13)	0,18
Distributions :						
Du revenu de placement net (sauf les dividendes canadiens)	-	(0,01)	-	-	-	-
Des dividendes canadiens	-	(0,23)	-	-	(0,14)	-
Des gains en capital	-	(0,96)	-	-	(0,26)	-
Remboursement de capital	-	-	-	-	-	-
Distributions annuelles totales³	-	(1,20)	-	-	(0,40)	-
Actif net, à la clôture	19,88	23,74	21,22	12,97	16,33	16,95
Série F (auparavant, série U)	30 sept. 2022	31 mars 2022	31 mars 2021	31 mars 2020	31 mars 2019	31 mars 2018
Actif net, à l'ouverture	18,95	16,95	10,19	12,73	13,22	12,91
Augmentation (diminution) attribuable aux activités d'exploitation :						
Total des produits	0,14	0,69	0,23	0,24	0,22	0,15
Total des charges	(0,10)	(0,24)	(0,19)	(0,17)	(0,19)	(0,18)
Profits (pertes) réalisé(e)s	0,88	1,68	0,97	0,47	0,95	1,01
Profits (pertes) latent(e)s	(3,85)	0,93	5,67	(2,93)	(0,95)	(0,65)
Augmentation (diminution) totale attribuable aux activités d'exploitation²	(2,93)	3,06	6,68	(2,39)	0,03	0,33
Distributions :						
Du revenu de placement net (sauf les dividendes canadiens)	-	(0,01)	-	-	-	-
Des dividendes canadiens	-	(0,25)	-	(0,14)	(0,17)	-
Des gains en capital	-	(1,06)	-	-	(0,34)	-
Remboursement de capital	-	-	-	-	-	-
Distributions annuelles totales³	-	(1,32)	-	(0,14)	(0,51)	-
Actif net, à la clôture	16,01	18,95	16,95	10,19	12,73	13,22

- 1) Ces calculs sont prescrits par les règlements sur les valeurs mobilières et ne sont pas censés être un rapprochement de l'actif net par titre à l'ouverture et à la clôture. Ces renseignements proviennent des états financiers intermédiaires non audités et des états financiers annuels audités du Fonds. L'actif net par titre présenté dans les états financiers peut différer de la valeur liquidative par titre calculée aux fins de l'évaluation du Fonds. Une explication de ces différences, le cas échéant, se trouve dans les *Notes annexes*.
- 2) L'actif net et les distributions sont fonction du nombre réel de titres en circulation au moment considéré. L'augmentation ou la diminution liée aux activités d'exploitation est fonction du nombre moyen pondéré de titres en circulation au cours de la période comptable.
- 3) Les distributions ont été payées en espèces ou réinvesties en titres additionnels du Fonds, ou les deux.

FONDS CANADIEN PETITE ET MOYENNE CAPITALISATION IG MACKENZIE

RAPPORT INTERMÉDIAIRE DE LA DIRECTION SUR LE RENDEMENT DU FONDS | Pour la période close le 30 septembre 2022

ACTIF NET PAR TITRE DU FONDS (\$)¹ (suite)

	30 sept. 2022	31 mars 2022	31 mars 2021	31 mars 2020	31 mars 2019	31 mars 2018
Série J FAR						
Actif net, à l'ouverture	19,00	16,99	10,34	12,95	13,45	13,30
Augmentation (diminution) attribuable aux activités d'exploitation :						
Total des produits	0,14	0,69	0,23	0,24	0,23	0,15
Total des charges	(0,20)	(0,47)	(0,36)	(0,34)	(0,36)	(0,35)
Profits (pertes) réalisé(e)s	0,72	2,60	1,34	0,48	0,96	1,03
Profits (pertes) latent(e)s	(3,84)	0,93	5,65	(2,98)	(0,95)	(0,66)
Augmentation (diminution) totale attribuable aux activités d'exploitation²	(3,18)	3,75	6,86	(2,60)	(0,12)	0,17
Distributions :						
Du revenu de placement net (sauf les dividendes canadiens)	–	(0,01)	–	–	–	–
Des dividendes canadiens	–	(0,20)	–	–	(0,13)	–
Des gains en capital	–	(0,84)	–	–	(0,24)	–
Remboursement de capital	–	–	–	–	–	–
Distributions annuelles totales³	–	(1,05)	–	–	(0,37)	–
Actif net, à la clôture	15,95	19,00	16,99	10,34	12,95	13,45
	30 sept. 2022	31 mars 2022	31 mars 2021	31 mars 2020	31 mars 2019	31 mars 2018
Série J SF						
Actif net, à l'ouverture	18,93	16,93	10,30	12,91	13,41	13,26
Augmentation (diminution) attribuable aux activités d'exploitation :						
Total des produits	0,14	0,69	0,22	0,24	0,23	0,15
Total des charges	(0,21)	(0,48)	(0,36)	(0,34)	(0,37)	(0,35)
Profits (pertes) réalisé(e)s	0,67	2,58	1,33	0,48	0,96	1,02
Profits (pertes) latent(e)s	(3,83)	0,92	5,63	(2,97)	(0,95)	(0,65)
Augmentation (diminution) totale attribuable aux activités d'exploitation²	(3,23)	3,71	6,82	(2,59)	(0,13)	0,17
Distributions :						
Du revenu de placement net (sauf les dividendes canadiens)	–	(0,01)	–	–	–	–
Des dividendes canadiens	–	(0,20)	–	–	(0,12)	–
Des gains en capital	–	(0,83)	–	–	(0,24)	–
Remboursement de capital	–	–	–	–	–	–
Distributions annuelles totales³	–	(1,04)	–	–	(0,36)	–
Actif net, à la clôture	15,89	18,93	16,93	10,30	12,91	13,41
	30 sept. 2022	31 mars 2022	31 mars 2021	31 mars 2020	31 mars 2019	31 mars 2018
Série P						
Actif net, à l'ouverture	21,41	19,17	11,38	14,19	14,75	14,23
Augmentation (diminution) attribuable aux activités d'exploitation :						
Total des produits	0,16	0,78	0,25	0,27	0,25	0,16
Total des charges	(0,01)	(0,01)	(0,02)	(0,01)	(0,04)	(0,03)
Profits (pertes) réalisé(e)s	0,98	1,93	1,33	0,53	1,06	1,12
Profits (pertes) latent(e)s	(4,36)	1,06	6,32	(3,27)	(1,07)	(0,73)
Augmentation (diminution) totale attribuable aux activités d'exploitation²	(3,23)	3,76	7,88	(2,48)	0,20	0,52
Distributions :						
Du revenu de placement net (sauf les dividendes canadiens)	–	(0,02)	–	–	–	–
Des dividendes canadiens	–	(0,33)	–	(0,31)	(0,25)	–
Des gains en capital	–	(1,42)	–	–	(0,48)	–
Remboursement de capital	–	–	–	–	–	–
Distributions annuelles totales³	–	(1,77)	–	(0,31)	(0,73)	–
Actif net, à la clôture	18,18	21,41	19,17	11,38	14,19	14,75

RATIOS ET DONNÉES SUPPLÉMENTAIRES

	30 sept. 2022	31 mars 2022	31 mars 2021	31 mars 2020	31 mars 2019	31 mars 2018
Série A						
Valeur liquidative totale (en milliers de \$)¹	26 357	35 834	48 319	48 143	80 353	11 946
Titres en circulation (en milliers)¹	1 283	1 463	2 206	3 602	4 786	685
Ratio des frais de gestion (%)²	2,65	2,73	2,76	2,78	2,81	2,76
Ratio des frais de gestion avant renonciations ou absorptions (%)²	2,65	2,73	2,76	2,78	2,81	2,76
Ratio des frais de négociation (%)³	0,06	0,07	0,12	0,09	0,27	0,19
Taux de rotation du portefeuille (%)⁴	10,75	24,17	51,12	36,82	116,52	50,20
Valeur liquidative par titre (\$)	20,54	24,50	21,91	13,37	16,79	17,43
	30 sept. 2022	31 mars 2022	31 mars 2021	31 mars 2020	31 mars 2019	31 mars 2018
Série B						
Valeur liquidative totale (en milliers de \$)¹	6 037	8 345	11 750	10 874	15 234	1 995
Titres en circulation (en milliers)¹	299	346	545	827	922	116
Ratio des frais de gestion (%)²	2,65	2,73	2,76	2,77	2,82	2,76
Ratio des frais de gestion avant renonciations ou absorptions (%)²	2,65	2,73	2,76	2,77	2,82	2,76
Ratio des frais de négociation (%)³	0,06	0,07	0,12	0,09	0,27	0,19
Taux de rotation du portefeuille (%)⁴	10,75	24,17	51,12	36,82	116,52	50,20
Valeur liquidative par titre (\$)	20,20	24,10	21,55	13,15	16,52	17,15
	30 sept. 2022	31 mars 2022	31 mars 2021	31 mars 2020	31 mars 2019	31 mars 2018
Série C						
Valeur liquidative totale (en milliers de \$)¹	56 361	73 465	84 840	66 901	103 991	39 731
Titres en circulation (en milliers)¹	2 835	3 095	3 997	5 157	6 370	2 345
Ratio des frais de gestion (%)²	2,82	2,92	2,93	2,97	2,99	2,94
Ratio des frais de gestion avant renonciations ou absorptions (%)²	2,82	2,92	2,93	2,97	2,99	2,94
Ratio des frais de négociation (%)³	0,06	0,07	0,12	0,09	0,27	0,19
Taux de rotation du portefeuille (%)⁴	10,75	24,17	51,12	36,82	116,52	50,20
Valeur liquidative par titre (\$)	19,88	23,74	21,22	12,97	16,33	16,95

1) Données à la clôture de la période comptable indiquée.

2) Le ratio des frais de gestion (« RFG ») est établi d'après le total des charges (exception faite des courtages et des autres coûts de transaction du portefeuille, de l'impôt sur le revenu et des retenues d'impôt) pour la période indiquée et est exprimé en pourcentage annualisé de l'actif net moyen quotidien pour la période, sauf indication contraire. Pour une période au cours de laquelle une série est créée, le RFG est annualisé depuis la date de création de la série jusqu'à la clôture de la période. Lorsqu'un Fonds investit directement dans des titres d'un autre fonds (y compris les fonds négociés en bourse, ou « FNB »), les RFG présentés pour le Fonds comprennent la tranche des RFG de tout autre fonds attribuable à ce placement. Toute distribution de revenu de FNB gérés par des sociétés affiliées au gestionnaire reçue dans le but de compenser des frais payés à l'égard de ces FNB, mais qui ne sont pas considérés comme étant imputés en double aux termes des exigences réglementaires, est traitée à titre de charge ayant fait l'objet d'une renonciation aux fins du RFG. Le gestionnaire peut renoncer aux frais d'exploitation ou les absorber à son gré et supprimer la renonciation ou l'absorption de ces frais en tout temps sans préavis.

3) Le ratio des frais de négociation représente le total des courtages et des autres coûts de transaction du portefeuille engagés et est exprimé en pourcentage annualisé de l'actif net moyen quotidien pour la période. Lorsqu'un Fonds investit dans des titres d'un autre fonds (y compris les FNB), les ratios des frais de négociation présentés pour le Fonds comprennent la tranche des ratios des frais de négociation de tout autre fonds attribuable à ce placement.

4) Le taux de rotation du portefeuille du Fonds indique dans quelle mesure le portefeuille du Fonds gère activement les placements de celui-ci. Un taux de rotation de 100 % signifie que le Fonds achète et vend tous les titres de son portefeuille une fois au cours de la période. Plus le taux de rotation du Fonds au cours d'une période est élevé, plus les coûts de négociation payables par le Fonds sont élevés au cours de la période et plus il est probable qu'un investisseur réalisera des gains en capital imposables au cours de l'exercice. Il n'y a pas nécessairement de lien entre un taux de rotation élevé et le rendement d'un fonds. Le taux de rotation du portefeuille n'est pas indiqué lorsqu'un fonds existe depuis moins de un an. La valeur de toute opération visant à réaligner le portefeuille du Fonds après une fusion, le cas échéant, est exclue du taux de rotation du portefeuille.

FONDS CANADIEN PETITE ET MOYENNE CAPITALISATION IG MACKENZIE

RAPPORT INTERMÉDIAIRE DE LA DIRECTION SUR LE RENDEMENT DU FONDS | Pour la période close le 30 septembre 2022

RATIOS ET DONNÉES SUPPLÉMENTAIRES (suite)

Série F (auparavant, série U)	30 sept. 2022	31 mars 2022	31 mars 2021	31 mars 2020	31 mars 2019	31 mars 2018
Valeur liquidative totale (en milliers de \$) ¹	143 542	167 356	116 438	52 300	65 808	8 775
Titres en circulation (en milliers) ¹	8 968	8 832	6 868	5 134	5 170	664
Ratio des frais de gestion (%) ²	1,11	1,19	1,22	1,23	1,26	1,23
Ratio des frais de gestion avant renoncations ou absorptions (%) ²	1,11	1,19	1,22	1,23	1,26	1,23
Ratio des frais de négociation (%) ³	0,06	0,07	0,12	0,09	0,27	0,19
Taux de rotation du portefeuille (%) ⁴	10,75	24,17	51,12	36,82	116,52	50,20
Valeur liquidative par titre (\$)	16,01	18,95	16,95	10,19	12,73	13,22

Série J FAR	30 sept. 2022	31 mars 2022	31 mars 2021	31 mars 2020	31 mars 2019	31 mars 2018
Valeur liquidative totale (en milliers de \$) ¹	12 044	16 768	30 295	31 636	59 577	16 511
Titres en circulation (en milliers) ¹	755	883	1 783	3 060	4 600	1 228
Ratio des frais de gestion (%) ²	2,38	2,47	2,50	2,51	2,54	2,48
Ratio des frais de gestion avant renoncations ou absorptions (%) ²	2,38	2,47	2,50	2,51	2,54	2,48
Ratio des frais de négociation (%) ³	0,06	0,07	0,12	0,09	0,27	0,19
Taux de rotation du portefeuille (%) ⁴	10,75	24,17	51,12	36,82	116,52	50,20
Valeur liquidative par titre (\$)	15,95	19,00	16,99	10,34	12,95	13,45

Série J SF	30 sept. 2022	31 mars 2022	31 mars 2021	31 mars 2020	31 mars 2019	31 mars 2018
Valeur liquidative totale (en milliers de \$) ¹	1 160	1 847	3 026	2 959	5 211	723
Titres en circulation (en milliers) ¹	73	98	179	287	404	54
Ratio des frais de gestion (%) ²	2,39	2,49	2,52	2,53	2,57	2,50
Ratio des frais de gestion avant renoncations ou absorptions (%) ²	2,39	2,49	2,52	2,53	2,57	2,50
Ratio des frais de négociation (%) ³	0,06	0,07	0,12	0,09	0,27	0,19
Taux de rotation du portefeuille (%) ⁴	10,75	24,17	51,12	36,82	116,52	50,20
Valeur liquidative par titre (\$)	15,89	18,93	16,93	10,30	12,91	13,41

Série P	30 sept. 2022	31 mars 2022	31 mars 2021	31 mars 2020	31 mars 2019	31 mars 2018
Valeur liquidative totale (en milliers de \$) ¹	49 996	59 316	43 631	30 643	85 062	62 310
Titres en circulation (en milliers) ¹	2 750	2 771	2 276	2 693	5 994	4 223
Ratio des frais de gestion (%) ²	0,03	0,02	0,01	0,02	0,06	0,01
Ratio des frais de gestion avant renoncations ou absorptions (%) ²	0,03	0,02	0,01	0,02	0,06	0,01
Ratio des frais de négociation (%) ³	0,06	0,07	0,12	0,09	0,27	0,19
Taux de rotation du portefeuille (%) ⁴	10,75	24,17	51,12	36,82	116,52	50,20
Valeur liquidative par titre (\$)	18,18	21,41	19,17	11,38	14,19	14,75

Frais de gestion

Le Fonds paie des frais de gestion, par série, qui correspondent à un pourcentage de la valeur liquidative de la série à la clôture de chaque jour ouvrable (reportez-vous à la rubrique *Renseignements sur les séries* pour prendre connaissance des frais payables par série). De façon générale, le montant des frais de gestion couvre les coûts afférents aux conseils en placement et aux services de gestion de placements de même que les coûts afférents aux services liés au placement de titres fournis par les placeurs.

Toutefois, dans le cas de la série F, les porteurs de titres paient directement au placeur des frais de conseil (distincts des frais de gestion). Par conséquent, les frais de gestion de cette série servent uniquement à couvrir les coûts afférents aux conseils en placement et aux services de gestion de placements.

Pour ce qui est de toutes les autres séries offertes au détail (c.-à-d. les séries autres que les séries R, P et S, si elles sont émises), environ 59 % des frais de gestion payés au cours de la période ont servi à couvrir les coûts afférents aux conseils en placement et aux services de gestion de placements et environ 41 %, à couvrir les coûts afférents aux services liés au placement de titres. Ces pourcentages peuvent varier d'une série à l'autre.

FONDS CANADIEN PETITE ET MOYENNE CAPITALISATION IG MACKENZIE

RAPPORT INTERMÉDIAIRE DE LA DIRECTION SUR LE RENDEMENT DU FONDS | Pour la période close le 30 septembre 2022

Renseignements sur les séries

Série	Date d'établissement/ de rétablissement	Frais de gestion (%)	Frais de service (%)	Frais d'administration (%)	Honoraires du fiduciaire (%)
Série A	s.o.	1,80	0,30	0,17	0,05
Série B	s.o.	1,80	0,30	0,17	0,05
Série C	s.o.	1,80	jusqu'à 0,50	0,17	0,05
Série F	12/07/2013	0,70	–	0,17	0,05
Série J FAR	13/07/2012	1,55	0,30	0,17	0,05
Série J SF	13/07/2012	1,55	0,30	0,17	0,05
Série P	21/06/2013	–	–	–	–

Les taux présentés dans ce tableau sont arrondis à la deuxième décimale près.

La date de création des séries est indiquée si elle se situe au cours des 10 derniers exercices ou de la période de six mois précédant l'exercice qui remonte à 10 ans.

Les porteurs de titres de série C ont droit à une remise totale ou partielle sur les frais de service en fonction de la valeur de l'actif qu'ils détiennent dans le Fonds et dans d'autres Fonds d'IG Gestion de patrimoine, comme il est indiqué dans le prospectus du Fonds.

Jusqu'au 27 juin 2021, les taux des frais de gestion annuels étaient les suivants : séries A, B et C : 2,00 %; série F (auparavant, série U) : 0,90 %; séries J FAR et J SF : 1,75 %.

Jusqu'au 28 juin 2022, les taux des frais de gestion annuels étaient les suivants : séries A, B et C : 1,95 %; série F (auparavant, série U) : 0,85 %; séries J FAR et J SF : 1,70 %.

Avant le 11 juillet 2022, la série F était connue sous le nom de série U.