

FONDS DE PETITES CAPITALISATIONS CANADIENNES IG MACKENZIE II

(Auparavant Fonds canadien petite et moyenne capitalisation IG Mackenzie II)

Rapport intermédiaire de la direction sur le rendement du Fonds

Pour la période de six mois close le 30 septembre 2024

Le présent rapport intermédiaire de la direction sur le rendement du Fonds renferme des faits saillants financiers, mais ne contient pas le rapport financier intermédiaire ni les états financiers annuels du fonds d'investissement. Vous pouvez obtenir un exemplaire du rapport financier intermédiaire et des états financiers annuels gratuitement en téléphonant au 1-800-661-4578 (au Québec) ou au 1-888-746-6344 (ailleurs au Canada), en nous écrivant au 2001, boulevard Robert-Bourassa, bureau 2000, Montréal (Québec) H3A 2A6 ou, si vous habitez à l'extérieur du Québec, au 447, avenue Portage, Winnipeg (Manitoba) R3B 3H5, ou en visitant le site Web de SEDAR+ à www.sedarplus.ca. Les porteurs de titres peuvent également communiquer avec nous de ces façons pour demander un exemplaire des politiques et procédures de vote par procuration, du dossier de divulgation des votes par procuration ou de la présentation d'informations trimestrielles sur le portefeuille du fonds d'investissement. Pour de plus amples renseignements, veuillez vous reporter au prospectus simplifié et à l'aperçu du Fonds, lesquels peuvent aussi être obtenus gratuitement des façons décrites ci-dessus.

Pour connaître la valeur liquidative courante par titre du Fonds et obtenir des renseignements plus récents sur les événements généraux du marché, veuillez visiter notre site Web à www.ig.ca/fr.

Au Québec, les termes « conseiller » et « conseillers » désignent le « représentant » ou les « représentants ».

UN MOT SUR LES ÉNONCÉS PROSPECTIFS

Le présent rapport peut renfermer des énoncés prospectifs qui décrivent nos attentes actuelles ou nos prédictions pour l'avenir. Un énoncé prospectif est un énoncé de nature prévisionnelle qui est assujéti ou fait référence à des événements ou à des facteurs à venir, ou comprend des termes tels « prévoir », « anticiper », « avoir l'intention de », « planifier », « croire », « estimer », « préliminaire », « typique » et autres expressions similaires. De plus, ces déclarations peuvent être liées à des mesures commerciales futures, au rendement futur d'un fonds ou d'un titre ainsi qu'aux stratégies ou perspectives de placement futures. Les énoncés prospectifs sont, de par leur nature, assujétis, entre autres, à des risques, incertitudes et hypothèses qui peuvent modifier de façon importante les événements, les résultats, le rendement ou les perspectives réels qui ont été énoncés de manière expresse ou tacite dans les énoncés prospectifs. Ces risques, incertitudes et hypothèses comprennent notamment les conditions générales économiques, politiques et des marchés en Amérique du Nord et à l'échelle internationale, les taux d'intérêt et de change, la volatilité des marchés boursiers et financiers mondiaux, la concurrence commerciale, les changements technologiques, les changements sur le plan de la réglementation gouvernementale, les changements apportés aux lois et règlements en matière de valeurs mobilières, les changements au chapitre des lois fiscales, les décisions judiciaires ou réglementaires inattendues, les catastrophes, les éclosions de maladies ou les pandémies (comme la COVID-19) et la capacité du gestionnaire à attirer des employés clés ou à les conserver. La liste des risques, incertitudes et hypothèses précités n'est pas exhaustive. Nous vous invitons à soigneusement prendre en compte ces facteurs et d'autres facteurs et vous mettons en garde contre une confiance exagérée en ces énoncés prospectifs.

Tout énoncé prospectif présenté dans le présent rapport n'est valable qu'à la date du présent rapport. Le lecteur ne doit pas s'attendre à ce que ces renseignements soient mis à jour, complétés ou révisés en raison de nouveaux renseignements, de nouvelles circonstances, d'événements futurs ou autres.

FONDS DE PETITES CAPITALISATIONS CANADIENNES IG MACKENZIE II

(Auparavant Fonds canadien petite et moyenne capitalisation IG Mackenzie II)

RAPPORT INTERMÉDIAIRE DE LA DIRECTION SUR LE RENDEMENT DU FONDS | Pour la période close le 30 septembre 2024

Analyse du rendement du Fonds par la direction

Le 12 novembre 2024

Cette analyse du rendement du Fonds par la direction présente les opinions de l'équipe de gestion de portefeuille sur les facteurs et les événements importants qui ont influé sur le rendement et les perspectives du Fonds au cours de la période de six mois close le 30 septembre 2024 (la « période »). Si le Fonds a été établi au cours de la période, l'information fournie se rapporte à la période commençant à la date d'établissement.

Dans ce rapport, « SGIIG » et « le gestionnaire » renvoient à la Société de gestion d'investissement, I.G. Ltée, le gestionnaire du Fonds. Par ailleurs, « valeur liquidative » signifie la valeur du Fonds calculée aux fins d'opérations, laquelle est à la base de l'analyse du rendement du Fonds.

Veuillez lire la rubrique *Un mot sur les énoncés prospectifs* à la première page du présent document.

Résultats d'exploitation

Rendement des placements

Le rendement de toutes les séries au cours de la période actuelle et des périodes précédentes est présenté à la rubrique *Rendement passé* du présent rapport. Le rendement varie d'une série à l'autre, principalement parce que les frais et les charges diffèrent entre les séries ou que les titres d'une série n'avaient pas été émis et n'étaient pas en circulation pendant toute la période considérée. Veuillez consulter la rubrique *Constitution du Fonds et renseignements sur les séries* du présent rapport pour prendre connaissance des divers frais de gestion et d'administration payables par chaque série. La comparaison suivante avec des indices de marché vise à aider à la compréhension du rendement du Fonds par rapport à celui de l'ensemble des marchés. Toutefois, le mandat du Fonds peut être différent de celui des indices indiqués.

Pour la période de six mois close le 30 septembre 2024, les titres de série F ont inscrit un rendement de 8,2 % (après déduction des frais et charges payés par le Fonds). En comparaison, les indices généraux du Fonds, soit l'indice composé S&P/TSX et l'indice des titres à petite capitalisation S&P/TSX ont enregistré des rendements respectifs de 10,0 % et de 9,4 %. L'indice restreint du Fonds, soit l'indice complémentaire S&P/TSX, a affiché un rendement de 11,2 %. Compte tenu du mandat du Fonds, l'indice restreint a été inclus, car il permet une comparaison plus éclairante.

Les actions canadiennes ont progressé au cours de la période malgré la volatilité, le secteur des services financiers et les titres liés aux mines ayant mené le bal. Compte tenu du recul de l'inflation, la Banque du Canada a réduit son taux directeur en juin 2024 – elle a été la première banque centrale des pays du G7 à décréter une baisse – et l'a de nouveau abaissé en juillet et en septembre. Le ton plus conciliant de la banque centrale sur le plan de la politique monétaire a été adopté dans un contexte où l'économie canadienne était moins robuste que celle des États-Unis et où les propriétaires de maison canadiens étaient plus endettés.

Au sein de l'indice composé S&P/TSX, les secteurs les plus performants ont été ceux des matériaux, des services publics et des services financiers, tandis que ceux des soins de santé, des produits industriels et de l'énergie ont été les plus faibles.

Les titres canadiens à petite capitalisation ont généralement affiché un rendement comparable à celui des titres à grande capitalisation.

Au sein de l'indice des titres à petite capitalisation S&P/TSX, les secteurs de la consommation de base, des matériaux et des services de communication ont été les plus performants, tandis que ceux de l'énergie, des services publics et de la consommation discrétionnaire ont été les plus faibles.

Les titres canadiens à moyenne capitalisation ont généralement affiché un rendement comparable à celui des titres à grande capitalisation. Au sein de l'indice complémentaire S&P/TSX, les secteurs de la consommation de base, des matériaux et des services de communication ont été les plus performants, tandis que ceux des soins de santé, de l'énergie et de la consommation discrétionnaire ont été les plus faibles.

Le Fonds a été devancé par l'indice composé S&P/TSX, la surpondération du secteur des produits industriels et la sélection de titres dans le secteur de l'énergie ayant nui au rendement. La sélection de titres dans les secteurs de la consommation discrétionnaire et des matériaux a contribué aux résultats par rapport à l'indice composé S&P/TSX.

Le Fonds a été devancé par l'indice des titres à petite capitalisation S&P/TSX, la surpondération et la sélection de titres du secteur des produits industriels, ainsi que la sous-pondération du secteur des matériaux ayant nui au rendement. La sélection de titres dans les secteurs des services financiers et de la consommation discrétionnaire a contribué aux résultats par rapport à l'indice des titres à petite capitalisation S&P/TSX.

Le Fonds a été devancé par l'indice complémentaire S&P/TSX, la surpondération du secteur des produits industriels et la sous-pondération du secteur des matériaux ayant nui au rendement. La sélection de titres dans le secteur de la consommation discrétionnaire et la sous-pondération du secteur de l'énergie ont contribué aux résultats par rapport à l'indice complémentaire S&P/TSX.

Actif net

Au cours de la période, l'actif net du Fonds a diminué de 0,4 % pour s'établir à 63,1 millions de dollars. Cette variation est principalement attribuable à un revenu net de 4,7 millions de dollars (y compris tout revenu d'intérêts et/ou de dividendes) provenant du rendement des placements, après déduction des frais et charges, et à une diminution de 4,9 millions de dollars attribuable aux opérations nettes des porteurs de titres (y compris les ventes, les rachats et les distributions en espèces).

Frais et charges

Le ratio des frais de gestion (« RFG ») annualisé pour chacune des séries au cours de la période close le 30 septembre 2024 a été essentiellement semblable au RFG de l'exercice clos le 31 mars 2024. Le total des charges payées varie d'une période à l'autre, principalement en raison des variations de l'actif moyen dans chacune des séries. Les RFG pour toutes les séries sont présentés à la rubrique *Faits saillants financiers* du présent rapport.

Événements récents

L'équipe de gestion de portefeuille estime que les évaluations boursières à la fin de la période reflétaient l'optimisme des investisseurs à l'égard d'un « atterrissage en douceur » plutôt qu'une récession, ainsi qu'un contexte de taux d'intérêt plus faibles. L'équipe s'attend à ce que la politique plus conciliante de la Banque du Canada favorise le placement des actifs et atténue les coûts d'emprunt plus élevés, particulièrement pour les consommateurs. Le coup de pouce à la croissance économique qui découlerait d'un tel scénario aurait une incidence positive sur les bénéfices des sociétés.

Cependant, l'équipe s'attend à ce que la volatilité du marché persiste en raison du repli du marché du travail et de l'intensification des tensions géopolitiques. L'équipe demeure prudemment optimiste quant aux perspectives à long terme des actions et elle saisit les occasions qui s'offrent à elle pour apporter des changements au portefeuille, car la volatilité persistante a une incidence sur les profils risque-rendement des secteurs et des titres.

FONDS DE PETITES CAPITALISATIONS CANADIENNES IG MACKENZIE II

(Auparavant Fonds canadien petite et moyenne capitalisation IG Mackenzie II)

RAPPORT INTERMÉDIAIRE DE LA DIRECTION SUR LE RENDEMENT DU FONDS | Pour la période close le 30 septembre 2024

Autres événements

Le 3 mai 2024, la série A a été renommée série B et le 10 mai 2024, la série J FAR a été renommée série J SF.

Le 8 juillet 2024, le Fonds a été renommé Fonds de petites capitalisations canadiennes IG Mackenzie II.

Transactions entre parties liées

La Société de gestion d'investissement, I.G. Ltée est le gestionnaire, le fiduciaire et le conseiller en valeurs du Fonds. Le Fonds est offert par l'intermédiaire des conseillers des Services Financiers Groupe Investors Inc. et des Valeurs mobilières Groupe Investors Inc., collectivement appelés les placeurs. Le gestionnaire, le conseiller en valeurs, les placeurs et le fiduciaire sont, indirectement, des filiales entièrement détenues par la Société financière IGM Inc.

Le sous-conseiller en valeurs suivant a fourni des services d'investissement au Fonds :

- Corporation Financière Mackenzie

Corporation Financière Mackenzie appartient à cent pour cent à la Société financière IGM Inc.

Le Fonds a payé des frais de gestion au gestionnaire et au conseiller en valeurs en contrepartie de services de gestion et de conseil en valeurs (se reporter à la rubrique *Frais de gestion*).

Le Fonds a aussi payé des frais d'administration au gestionnaire. En échange, le gestionnaire a pris à sa charge les coûts et charges d'exploitation du Fonds, à l'exception de certains coûts définis.

Le Fonds a payé aux placeurs des frais de service en contrepartie de la prestation directe ou indirecte de services au Fonds, y compris l'émission ou l'attribution de titres. Une partie des frais de service liés aux titres de série C fait l'objet d'une remise trimestrielle par les placeurs, sous forme de distributions aux porteurs de titres de série C, comme il est indiqué dans le prospectus.

Le fiduciaire est responsable de la direction générale des affaires du Fonds et le Fonds lui verse des honoraires en contrepartie de ses services.

Il y a lieu de se reporter à la rubrique *Constitution du Fonds et renseignements sur les séries* pour prendre connaissance des frais annuels payés (en pourcentage de l'actif net moyen) par chacune des séries.

Les porteurs de titres de la série F paient également des frais de conseil directement aux placeurs. Ces frais ne sont pas pris en compte dans les charges du Fonds.

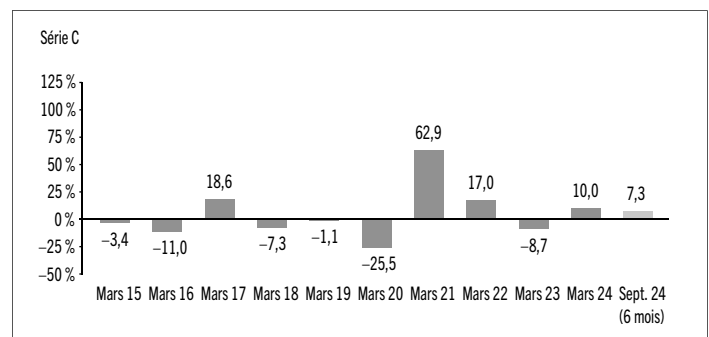
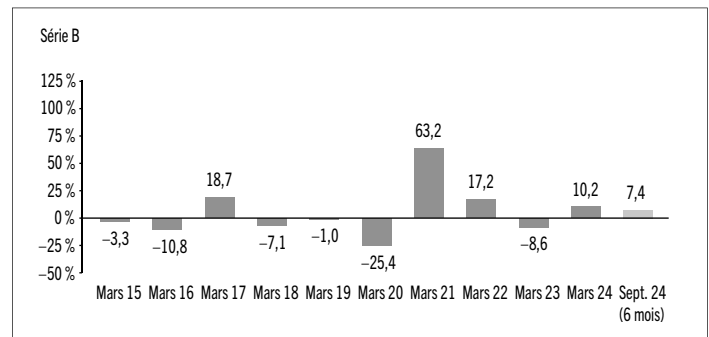
Rendement passé

L'information sur le rendement du Fonds suppose que toutes les distributions faites par le Fonds au cours des périodes présentées ont été réinvesties dans des titres additionnels des séries applicables du Fonds. L'information sur le rendement ne tient pas compte des frais d'acquisition, frais de rachat, frais de distribution, autres frais accessoires ou impôt sur le revenu payables par un investisseur, lesquels viendraient réduire le rendement. Le rendement passé du Fonds n'est pas nécessairement indicateur de son rendement futur.

Si vous détenez ce Fonds hors d'un régime enregistré, les distributions de revenu et de gains en capital qui vous sont versées augmentent votre revenu aux fins de l'impôt, qu'elles vous soient versées au comptant ou réinvesties dans des titres additionnels du Fonds. Le montant des distributions imposables réinvesties est ajouté au prix de base rajusté des titres que vous détenez. Cela diminuerait vos gains en capital ou augmenterait votre perte en capital lors d'un rachat subséquent à partir du Fonds, assurant ainsi que vous n'êtes pas imposé de nouveau sur ce montant. Veuillez consulter votre conseiller fiscal en ce qui concerne votre situation fiscale personnelle.

Rendements annuels

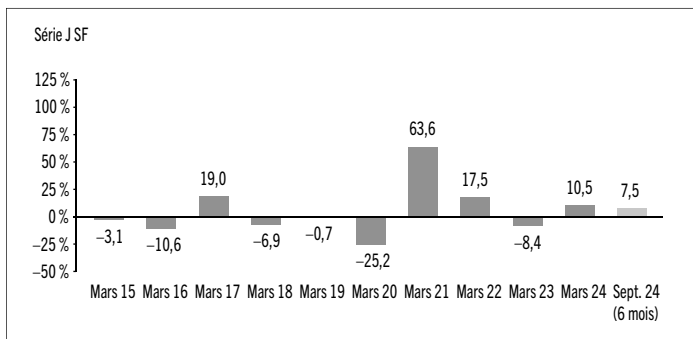
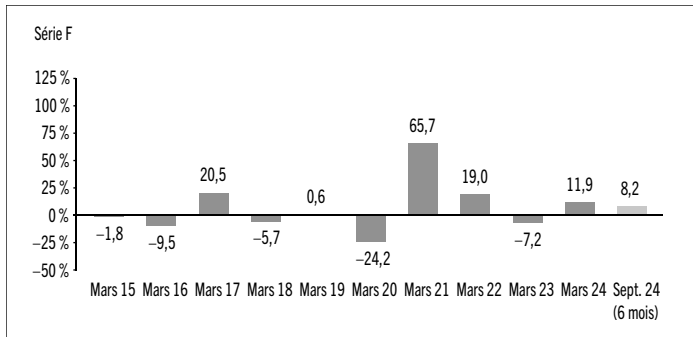
Les graphiques suivants présentent le rendement de chaque série du Fonds pour chacune des périodes comptables indiquées. Les graphiques indiquent, sous forme de pourcentage, la variation à la hausse ou à la baisse le dernier jour de chaque période comptable présentée d'un placement effectué le premier jour de chaque période comptable ou à la date d'établissement ou de rétablissement de la série, selon le cas. Les dates d'établissement ou de rétablissement des séries se trouvent à la rubrique *Constitution du Fonds et renseignements sur les séries*.



FONDS DE PETITES CAPITALISATIONS CANADIENNES IG MACKENZIE II

(Auparavant Fonds canadien petite et moyenne capitalisation IG Mackenzie II)

RAPPORT INTERMÉDIAIRE DE LA DIRECTION SUR LE RENDEMENT DU FONDS | Pour la période close le 30 septembre 2024



FONDS DE PETITES CAPITALISATIONS CANADIENNES IG MACKENZIE II

(Auparavant Fonds canadien petite et moyenne capitalisation IG Mackenzie II)

RAPPORT INTERMÉDIAIRE DE LA DIRECTION SUR LE RENDEMENT DU FONDS | Pour la période close le 30 septembre 2024

Aperçu du portefeuille au 30 septembre 2024

RÉPARTITION DU PORTEFEUILLE	% DE LA VALEUR LIQUIDATIVE
Actions	97,3
Trésorerie et équivalents de trésorerie	2,6
Autres éléments d'actif (de passif)	0,1

RÉPARTITION RÉGIONALE	% DE LA VALEUR LIQUIDATIVE
Canada	97,3
Trésorerie et équivalents de trésorerie	2,6
Autres éléments d'actif (de passif)	0,1

RÉPARTITION SECTORIELLE	% DE LA VALEUR LIQUIDATIVE
Produits industriels	30,4
Services financiers	15,7
Énergie	12,1
Biens immobiliers	11,6
Matériaux	11,3
Technologie de l'information	8,6
Consommation discrétionnaire	5,2
Trésorerie et équivalents de trésorerie	2,6
Consommation de base	1,2
Soins de santé	1,2
Autres éléments d'actif (de passif)	0,1

LES 25 PRINCIPALES POSITIONS

Émetteur	% DE LA VALEUR LIQUIDATIVE
Element Fleet Management Corp.	4,2
Colliers International Group Inc.	4,2
Société financière Definity	4,2
Corporation Savaria	4,0
EQB Inc.	3,6
Alamos Gold Inc.	3,4
Stantec Inc.	3,3
Trisura Group Ltd.	3,3
The Descartes Systems Group Inc.	3,3
Aritzia Inc.	3,2
goeasy Ltd.	2,9
ADENTRA Inc.	2,9
TECSYS Inc.	2,9
Trésorerie et équivalents de trésorerie	2,6
Cargojet Inc.	2,6
Quincaillerie Richelieu Ltée	2,5
New Gold Inc.	2,5
K-Bro Linen Inc.	2,4
Kinaxis Inc.	2,2
Ag Growth International Inc.	2,2
FirstService Corp.	2,2
Pollard Banknote Ltd.	2,0
Boyd Group Services Inc.	2,0
StorageVault Canada Inc.	2,0
InterRent Real Estate Investment Trust	1,8

Principales positions acheteur en tant que pourcentage de la valeur liquidative totale	72,4
--	------

Le Fonds ne détenait aucune position vendeur à la clôture de la période.

Les placements et pourcentages peuvent avoir changé depuis le 30 septembre 2024 en raison des opérations de portefeuille continues du Fonds. Les mises à jour trimestrielles des titres sont disponibles dans les 60 jours suivant la fin de chaque trimestre, sauf pour le trimestre se terminant le 31 mars, date de clôture de l'exercice du Fonds, où elles sont disponibles dans les 90 jours.

FONDS DE PETITES CAPITALISATIONS CANADIENNES IG MACKENZIE II

(Auparavant Fonds canadien petite et moyenne capitalisation IG Mackenzie II)

RAPPORT INTERMÉDIAIRE DE LA DIRECTION SUR LE RENDEMENT DU FONDS | Pour la période close le 30 septembre 2024

Faits saillants financiers

Les tableaux suivants font état de données financières clés concernant le Fonds et ont pour objet de vous aider à comprendre les résultats financiers du Fonds pour chaque période comptable présentée ci-après. Si une série a été établie ou rétablie au cours de la période, l'information fournie se rapporte à la période allant de la date d'établissement ou de rétablissement jusqu'à la fin de cette période comptable. Les dates d'établissement ou de rétablissement des séries se trouvent à la rubrique *Constitution du Fonds et renseignements sur les séries*.

ACTIF NET PAR TITRE DU FONDS (\$)¹

Série A⁴	30 sept. 2024	31 mars 2024	31 mars 2023	31 mars 2022	31 mars 2021	31 mars 2020
Actif net, à l'ouverture	s.o.	22,08	24,14	20,59	12,62	16,91
Augmentation (diminution) attribuable aux activités d'exploitation :						
Total des produits	s.o.	0,35	0,35	0,82	0,17	0,27
Total des charges	s.o.	(0,59)	(0,58)	(0,65)	(0,51)	(0,51)
Profits (pertes) réalisé(e)s	s.o.	2,18	0,96	3,63	2,00	(0,14)
Profits (pertes) latent(e)s	s.o.	0,10	(3,19)	0,32	6,64	(3,91)
Augmentation (diminution) totale attribuable aux activités d'exploitation²	s.o.	2,04	(2,46)	4,12	8,30	(4,29)
Distributions :						
Du revenu de placement net (sauf les dividendes canadiens)	s.o.	-	-	-	-	-
Des dividendes canadiens	s.o.	-	-	-	-	-
Des gains en capital	s.o.	(0,22)	-	-	-	-
Remboursement de capital	s.o.	-	-	-	-	-
Distributions annuelles totales³	s.o.	(0,22)	-	-	-	-
Actif net, à la clôture	s.o.	24,10	22,08	24,14	20,59	12,62
Série B	30 sept. 2024	31 mars 2024	31 mars 2023	31 mars 2022	31 mars 2021	31 mars 2020
Actif net, à l'ouverture	23,69	21,71	23,75	20,26	12,41	16,64
Augmentation (diminution) attribuable aux activités d'exploitation :						
Total des produits	0,19	0,34	0,34	0,80	0,17	0,27
Total des charges	(0,32)	(0,59)	(0,58)	(0,65)	(0,50)	(0,50)
Profits (pertes) réalisé(e)s	2,02	2,12	0,84	3,67	1,97	(0,14)
Profits (pertes) latent(e)s	0,57	0,10	(3,14)	0,31	6,53	(3,84)
Augmentation (diminution) totale attribuable aux activités d'exploitation²	2,46	1,97	(2,54)	4,13	8,17	(4,21)
Distributions :						
Du revenu de placement net (sauf les dividendes canadiens)	-	-	-	-	-	-
Des dividendes canadiens	-	-	-	-	-	-
Des gains en capital	-	(0,22)	-	-	-	-
Remboursement de capital	-	-	-	-	-	-
Distributions annuelles totales³	-	(0,22)	-	-	-	-
Actif net, à la clôture	25,44	23,69	21,71	23,75	20,26	12,41

Série C	30 sept. 2024	31 mars 2024	31 mars 2023	31 mars 2022	31 mars 2021	31 mars 2020
Actif net, à l'ouverture	23,15	21,22	23,25	19,87	12,20	16,38
Augmentation (diminution) attribuable aux activités d'exploitation :						
Total des produits	0,19	0,34	0,33	0,79	0,16	0,26
Total des charges	(0,28)	(0,51)	(0,51)	(0,57)	(0,45)	(0,45)
Profits (pertes) réalisé(e)s	1,24	2,15	0,98	3,37	1,81	(0,13)
Profits (pertes) latent(e)s	0,56	0,09	(3,07)	0,30	6,43	(3,78)
Augmentation (diminution) totale attribuable aux activités d'exploitation²	1,71	2,07	(2,27)	3,89	7,95	(4,10)
Distributions :						
Du revenu de placement net (sauf les dividendes canadiens)	-	-	-	-	-	-
Des dividendes canadiens	-	-	-	-	-	-
Des gains en capital	-	(0,19)	-	-	-	-
Remboursement de capital	-	-	-	-	-	-
Distributions annuelles totales³	-	(0,19)	-	-	-	-
Actif net, à la clôture	24,84	23,15	21,22	23,25	19,87	12,20
Série F	30 sept. 2024	31 mars 2024	31 mars 2023	31 mars 2022	31 mars 2021	31 mars 2020
Actif net, à l'ouverture	17,37	15,80	17,02	14,30	8,63	11,39
Augmentation (diminution) attribuable aux activités d'exploitation :						
Total des produits	0,14	0,25	0,25	0,58	0,12	0,18
Total des charges	(0,10)	(0,18)	(0,18)	(0,21)	(0,17)	(0,17)
Profits (pertes) réalisé(e)s	0,93	1,66	0,98	2,03	0,98	(0,10)
Profits (pertes) latent(e)s	0,42	0,07	(2,28)	0,22	4,65	(2,67)
Augmentation (diminution) totale attribuable aux activités d'exploitation²	1,39	1,80	(1,23)	2,62	5,58	(2,76)
Distributions :						
Du revenu de placement net (sauf les dividendes canadiens)	-	-	-	-	-	-
Des dividendes canadiens	-	-	-	-	-	-
Des gains en capital	-	(0,30)	-	-	-	-
Remboursement de capital	-	-	-	-	-	-
Distributions annuelles totales³	-	(0,30)	-	-	-	-
Actif net, à la clôture	18,79	17,37	15,80	17,02	14,30	8,63

- Ces calculs sont prescrits par les règlements sur les valeurs mobilières et ne sont pas censés être un rapprochement de l'actif net par titre à l'ouverture et à la clôture. Ces renseignements proviennent des états financiers intermédiaires non audités et des états financiers annuels audités du Fonds. L'actif net par titre présenté dans les états financiers peut différer de la valeur liquidative par titre calculée aux fins de l'évaluation du Fonds. Une explication de ces différences, le cas échéant, se trouve dans les *Notes annexes*.
- L'actif net et les distributions sont fonction du nombre réel de titres en circulation au moment considéré. L'augmentation ou la diminution liée aux activités d'exploitation est fonction du nombre moyen pondéré de titres en circulation au cours de la période comptable.
- Les distributions ont été payées en espèces ou réinvesties en titres additionnels du Fonds, ou les deux.
- Le 3 mai 2024, la série A a été renommée série B et le 10 mai 2024, la série J FAR a été renommée série J SF.

FONDS DE PETITES CAPITALISATIONS CANADIENNES IG MACKENZIE II

(Auparavant Fonds canadien petite et moyenne capitalisation IG Mackenzie II)

RAPPORT INTERMÉDIAIRE DE LA DIRECTION SUR LE RENDEMENT DU FONDS | Pour la période close le 30 septembre 2024

ACTIF NET PAR TITRE DU FONDS (\$)¹ (suite)

	30 sept. 2024	31 mars 2024	31 mars 2023	31 mars 2022	31 mars 2021	31 mars 2020
Série J FAR⁴						
Actif net, à l'ouverture	s.o.	14,94	16,30	13,87	8,48	11,33
Augmentation (diminution) attribuable aux activités d'exploitation :						
Total des produits	s.o.	0,24	0,23	0,55	0,11	0,18
Total des charges	s.o.	(0,35)	(0,35)	(0,39)	(0,31)	(0,31)
Profits (pertes) réalisé(e)s	s.o.	1,45	0,57	2,76	1,34	(0,09)
Profits (pertes) latent(e)s	s.o.	0,07	(2,16)	0,21	4,47	(2,62)
Augmentation (diminution) totale attribuable aux activités d'exploitation²	s.o.	1,41	(1,71)	3,13	5,61	(2,84)
Distributions :						
Du revenu de placement net (sauf les dividendes canadiens)	s.o.	-	-	-	-	-
Des dividendes canadiens	s.o.	-	-	-	-	-
Des gains en capital	s.o.	(0,17)	-	-	-	-
Remboursement de capital	s.o.	-	-	-	-	-
Distributions annuelles totales³	s.o.	(0,17)	-	-	-	-
Actif net, à la clôture	s.o.	16,33	14,94	16,30	13,87	8,48
	30 sept. 2024	31 mars 2024	31 mars 2023	31 mars 2022	31 mars 2021	31 mars 2020
Série J SF						
Actif net, à l'ouverture	16,24	14,86	16,22	13,80	8,44	11,29
Augmentation (diminution) attribuable aux activités d'exploitation :						
Total des produits	0,13	0,24	0,23	0,54	0,11	0,18
Total des charges	(0,19)	(0,36)	(0,35)	(0,40)	(0,31)	(0,31)
Profits (pertes) réalisé(e)s	1,44	1,52	0,67	3,10	1,38	(0,09)
Profits (pertes) latent(e)s	0,39	0,07	(2,15)	0,21	4,45	(2,62)
Augmentation (diminution) totale attribuable aux activités d'exploitation²	1,77	1,47	(1,60)	3,45	5,63	(2,84)
Distributions :						
Du revenu de placement net (sauf les dividendes canadiens)	-	-	-	-	-	-
Des dividendes canadiens	-	-	-	-	-	-
Des gains en capital	-	(0,17)	-	-	-	-
Remboursement de capital	-	-	-	-	-	-
Distributions annuelles totales³	-	(0,17)	-	-	-	-
Actif net, à la clôture	17,46	16,24	14,86	16,22	13,80	8,44

RATIOS ET DONNÉES SUPPLÉMENTAIRES

	30 sept. 2024	31 mars 2024	31 mars 2023	31 mars 2022	31 mars 2021	31 mars 2020
Série A⁵						
Valeur liquidative totale (en milliers de \$)¹	s.o.	8 352	9 772	14 394	19 157	19 771
Titres en circulation (en milliers)¹	s.o.	347	443	596	930	1 567
Ratio des frais de gestion (%)²	s.o.	2,53	2,59	2,73	2,76	2,92
Ratio des frais de gestion avant renoncations ou absorptions (%)²	s.o.	2,53	2,59	2,73	2,76	2,92
Ratio des frais d'opérations (%)³	s.o.	0,09	0,09	0,06	0,22	0,10
Taux de rotation du portefeuille (%)⁴	s.o.	37,57	23,84	18,05	99,77	23,94
Valeur liquidative par titre (\$)	s.o.	24,10	22,08	24,14	20,59	12,62
	30 sept. 2024	31 mars 2024	31 mars 2023	31 mars 2022	31 mars 2021	31 mars 2020
Série B						
Valeur liquidative totale (en milliers de \$)¹	9 182	1 570	1 907	3 039	4 509	4 651
Titres en circulation (en milliers)¹	361	66	88	128	223	375
Ratio des frais de gestion (%)²	2,54	2,57	2,63	2,75	2,77	2,93
Ratio des frais de gestion avant renoncations ou absorptions (%)²	2,54	2,57	2,63	2,75	2,77	2,93
Ratio des frais d'opérations (%)³	0,10	0,09	0,09	0,06	0,22	0,10
Taux de rotation du portefeuille (%)⁴	13,74	37,57	23,84	18,05	99,77	23,94
Valeur liquidative par titre (\$)	25,44	23,69	21,71	23,75	20,26	12,41
	30 sept. 2024	31 mars 2024	31 mars 2023	31 mars 2022	31 mars 2021	31 mars 2020
Série C						
Valeur liquidative totale (en milliers de \$)¹	7 689	7 831	8 987	12 407	14 956	13 005
Titres en circulation (en milliers)¹	310	338	424	534	753	1 066
Ratio des frais de gestion (%)²	2,73	2,73	2,78	2,93	2,95	3,11
Ratio des frais de gestion avant renoncations ou absorptions (%)²	2,73	2,73	2,78	2,93	2,95	3,11
Ratio des frais d'opérations (%)³	0,10	0,09	0,09	0,06	0,22	0,10
Taux de rotation du portefeuille (%)⁴	13,74	37,57	23,84	18,05	99,77	23,94
Valeur liquidative par titre (\$)	24,84	23,15	21,22	23,25	19,87	12,20

1) Données à la clôture de la période comptable indiquée.

2) Le ratio des frais de gestion (« RFG ») est établi d'après le total des charges (exception faite des courtages et des autres coûts de transaction du portefeuille, de l'impôt sur le revenu et des retenues d'impôt) pour la période indiquée et est exprimé en pourcentage annualisé de l'actif net moyen quotidien pour la période, sauf indication contraire. Pour une période au cours de laquelle une série est établie, le RFG est annualisé depuis la date d'établissement de la série jusqu'à la clôture de la période. Lorsqu'un Fonds investit directement dans des titres d'un autre fonds (y compris les fonds négociés en bourse, ou « FNB »), les RFG présentés pour le Fonds comprennent la tranche des RFG de tout autre fonds attribuable à ce placement. Toute distribution de revenu de FNB gérés par des sociétés affiliées au gestionnaire reçue dans le but de compenser des frais payés à l'égard de ces FNB, mais qui ne sont pas considérés comme étant imputés en double aux termes des exigences réglementaires, est traitée à titre de charge ayant fait l'objet d'une renonciation aux fins du RFG. Le gestionnaire peut renoncer aux frais d'exploitation ou les absorber à son gré et mettre fin à la renonciation ou à l'absorption de ces frais en tout temps sans préavis.

3) Le ratio des frais d'opérations (« RFO ») représente le total des courtages et des autres coûts de transaction du portefeuille engagés et est exprimé en pourcentage annualisé de l'actif net moyen quotidien pour la période. Lorsqu'un Fonds investit dans des titres d'un autre fonds (y compris les FNB), les RFO présentés pour le Fonds comprennent la tranche des RFO de tout autre fonds attribuable à ce placement.

4) Le taux de rotation du portefeuille du Fonds indique dans quelle mesure le conseiller en valeurs du Fonds gère activement les placements de celui-ci. Un taux de rotation de 100 % signifie que le Fonds achète et vend tous les titres de son portefeuille une fois au cours de la période. Plus le taux de rotation du Fonds au cours d'une période est élevé, plus les coûts de négociation payables par le Fonds sont élevés au cours de la période et plus il est probable qu'un investisseur réalisera des gains en capital imposables au cours de l'exercice. Il n'y a pas nécessairement de lien entre un taux de rotation élevé et le rendement d'un fonds. Le taux de rotation du portefeuille n'est pas indiqué lorsqu'un fonds existe depuis moins de un an. La valeur de toute opération visant à réaligner le portefeuille du Fonds après une fusion, le cas échéant, est exclue du taux de rotation du portefeuille.

5) Le 3 mai 2024, la série A a été renommée série B et le 10 mai 2024, la série J FAR a été renommée série J SF.

FONDS DE PETITES CAPITALISATIONS CANADIENNES IG MACKENZIE II

(Auparavant Fonds canadien petite et moyenne capitalisation IG Mackenzie II)

RAPPORT INTERMÉDIAIRE DE LA DIRECTION SUR LE RENDEMENT DU FONDS | Pour la période close le 30 septembre 2024

RATIOS ET DONNÉES SUPPLÉMENTAIRES (suite)

Série F	30 sept. 2024	31 mars 2024	31 mars 2023	31 mars 2022	31 mars 2021	31 mars 2020
Valeur liquidative totale (en milliers de \$) ¹	42 891	42 250	38 791	43 111	32 750	15 052
Titres en circulation (en milliers) ¹	2 282	2 433	2 455	2 533	2 290	1 744
Ratio des frais de gestion (%) ²	1,02	1,02	1,07	1,20	1,23	1,38
Ratio des frais de gestion avant renoncations ou absorptions (%) ²	1,02	1,02	1,07	1,20	1,23	1,38
Ratio des frais d'opérations (%) ³	0,10	0,09	0,09	0,06	0,22	0,10
Taux de rotation du portefeuille (%) ⁴	13,74	37,57	23,84	18,05	99,77	23,94
Valeur liquidative par titre (\$)	18,79	17,37	15,80	17,02	14,30	8,63

Série J FAR ⁵	30 sept. 2024	31 mars 2024	31 mars 2023	31 mars 2022	31 mars 2021	31 mars 2020
Valeur liquidative totale (en milliers de \$) ¹	s.o.	2 846	3 140	5 280	9 897	9 790
Titres en circulation (en milliers) ¹	s.o.	174	210	324	714	1 155
Ratio des frais de gestion (%) ²	s.o.	2,27	2,34	2,48	2,50	2,66
Ratio des frais de gestion avant renoncations ou absorptions (%) ²	s.o.	2,27	2,34	2,48	2,50	2,66
Ratio des frais d'opérations (%) ³	s.o.	0,09	0,09	0,06	0,22	0,10
Taux de rotation du portefeuille (%) ⁴	s.o.	37,57	23,84	18,05	99,77	23,94
Valeur liquidative par titre (\$)	s.o.	16,34	14,94	16,30	13,87	8,48

Série J SF	30 sept. 2024	31 mars 2024	31 mars 2023	31 mars 2022	31 mars 2021	31 mars 2020
Valeur liquidative totale (en milliers de \$) ¹	3 348	508	403	569	1 427	1 468
Titres en circulation (en milliers) ¹	192	31	27	35	103	174
Ratio des frais de gestion (%) ²	2,27	2,31	2,37	2,52	2,53	2,68
Ratio des frais de gestion avant renoncations ou absorptions (%) ²	2,27	2,31	2,37	2,52	2,53	2,68
Ratio des frais d'opérations (%) ³	0,10	0,09	0,09	0,06	0,22	0,10
Taux de rotation du portefeuille (%) ⁴	13,74	37,57	23,84	18,05	99,77	23,94
Valeur liquidative par titre (\$)	17,46	16,24	14,86	16,22	13,80	8,44

Frais de gestion

Le Fonds paie des frais de gestion, par série, qui correspondent à un pourcentage de la valeur liquidative de la série à la clôture de chaque jour ouvrable (reportez-vous à la rubrique *Constitution du Fonds et renseignements sur les séries* pour prendre connaissance des frais payables par série). De façon générale, le montant des frais de gestion couvre les coûts afférents aux conseils en placement et aux services de gestion de placements de même que les coûts afférents aux services liés au placement de titres fournis par les placeurs.

Toutefois, dans le cas de la série F, les porteurs de titres paient directement au placeur des frais de conseil (distincts des frais de gestion). Par conséquent, les frais de gestion de cette série servent uniquement à couvrir les coûts afférents aux conseils en placement et aux services de gestion de placements.

Pour ce qui est de toutes les autres séries offertes au détail (c.-à-d. les séries autres que les séries R, P et S, si elles sont émises), environ 67 % des frais de gestion payés au cours de la période ont servi à couvrir les coûts afférents aux conseils en placement et aux services de gestion de placements et environ 33 %, à couvrir les coûts afférents aux services liés au placement de titres. Ces pourcentages peuvent varier d'une série à l'autre.

FONDS DE PETITES CAPITALISATIONS CANADIENNES IG MACKENZIE II

(Auparavant Fonds canadien petite et moyenne capitalisation IG Mackenzie II)

RAPPORT INTERMÉDIAIRE DE LA DIRECTION SUR LE RENDEMENT DU FONDS | Pour la période close le 30 septembre 2024

Constitution du Fonds et renseignements sur les séries

Le Fonds peut avoir fait l'objet de nombre de modifications, telles qu'une restructuration ou un changement de gestionnaire, de mandat ou de nom. Un historique des principaux changements ayant touché le Fonds au cours des dix dernières années se trouve dans le prospectus simplifié du Fonds.

Date de constitution : 9 août 1999

Le Fonds peut émettre un nombre illimité de titres de chaque série. Le nombre de titres de chaque série qui ont été émis et qui sont en circulation est présenté dans les *Faits saillants financiers*.

Les titres des séries A et J FAR ne sont plus offerts à la vente. Le 3 mai 2024, la série A a été renommée série B et le 10 mai 2024, la série J FAR a été renommée série J SF.

Les titres des séries B, C, F et J SF ne sont plus offerts à la vente.

Série	Date d'établissement/ de rétablissement	Frais de gestion (%)	Frais de service (%)	Frais d'administration (%)	Honoraires du fiduciaire (%)
Série A	Aucun titre émis	1,80	0,30	0,17	0,05
Série B	28 juillet 2003	1,80	0,30	0,17	0,05
Série C	17 septembre 1999	1,80	jusqu'à 0,50	0,17	0,05
Série F	12 juillet 2013	0,70	–	0,17	0,05
Série J FAR	Aucun titre émis	1,55	0,30	0,17	0,05
Série J SF	13 juillet 2012	1,55	0,30	0,17	0,05

Les taux présentés dans ce tableau sont arrondis à la deuxième décimale près.

Les porteurs de titres de série C ont droit à une remise totale ou partielle sur les frais de service en fonction de la valeur de l'actif qu'ils détiennent dans le Fonds et dans d'autres Fonds d'IG Gestion de patrimoine, comme il est indiqué dans le prospectus du Fonds.

La date d'établissement initiale de la série A est le 28 juillet 2003 et celle de la série J FAR est le 13 juillet 2012. Le 3 mai 2024, la série A a été renommée série B et le 10 mai 2024, la série J FAR a été renommée série J SF.