

# FONDS MONDIAL DE RESSOURCES IG MACKENZIE II

(Auparavant Fonds mondial de ressources naturelles IG Mackenzie II)

## Rapport intermédiaire de la direction sur le rendement du Fonds

Pour la période de six mois close le 30 septembre 2024

Le présent rapport intermédiaire de la direction sur le rendement du Fonds renferme des faits saillants financiers, mais ne contient pas le rapport financier intermédiaire ni les états financiers annuels du fonds d'investissement. Vous pouvez obtenir un exemplaire du rapport financier intermédiaire et des états financiers annuels gratuitement en téléphonant au 1-800-661-4578 (au Québec) ou au 1-888-746-6344 (ailleurs au Canada), en nous écrivant au 2001, boulevard Robert-Bourassa, bureau 2000, Montréal (Québec) H3A 2A6 ou, si vous habitez à l'extérieur du Québec, au 447, avenue Portage, Winnipeg (Manitoba) R3B 3H5, ou en visitant le site Web de SEDAR+ à [www.sedarplus.ca](http://www.sedarplus.ca). Les porteurs de titres peuvent également communiquer avec nous de ces façons pour demander un exemplaire des politiques et procédures de vote par procuration, du dossier de divulgation des votes par procuration ou de la présentation d'informations trimestrielles sur le portefeuille du fonds d'investissement. Pour de plus amples renseignements, veuillez vous reporter au prospectus simplifié et à l'aperçu du Fonds, lesquels peuvent aussi être obtenus gratuitement des façons décrites ci-dessus.

Pour connaître la valeur liquidative courante par titre du Fonds et obtenir des renseignements plus récents sur les événements généraux du marché, veuillez visiter notre site Web à [www.ig.ca/fr](http://www.ig.ca/fr).

Au Québec, les termes « conseiller » et « conseillers » désignent le « représentant » ou les « représentants ».

### UN MOT SUR LES ÉNONCÉS PROSPECTIFS

Le présent rapport peut renfermer des énoncés prospectifs qui décrivent nos attentes actuelles ou nos prédictions pour l'avenir. Un énoncé prospectif est un énoncé de nature prévisionnelle qui est assujéti ou fait référence à des événements ou à des facteurs à venir, ou comprend des termes tels « prévoir », « anticiper », « avoir l'intention de », « planifier », « croire », « estimer », « préliminaire », « typique » et autres expressions similaires. De plus, ces déclarations peuvent être liées à des mesures commerciales futures, au rendement futur d'un fonds ou d'un titre ainsi qu'aux stratégies ou perspectives de placement futures. Les énoncés prospectifs sont, de par leur nature, assujétis, entre autres, à des risques, incertitudes et hypothèses qui peuvent modifier de façon importante les événements, les résultats, le rendement ou les perspectives réels qui ont été énoncés de manière expresse ou tacite dans les énoncés prospectifs. Ces risques, incertitudes et hypothèses comprennent notamment les conditions générales économiques, politiques et des marchés en Amérique du Nord et à l'échelle internationale, les taux d'intérêt et de change, la volatilité des marchés boursiers et financiers mondiaux, la concurrence commerciale, les changements technologiques, les changements sur le plan de la réglementation gouvernementale, les changements apportés aux lois et règlements en matière de valeurs mobilières, les changements au chapitre des lois fiscales, les décisions judiciaires ou réglementaires inattendues, les catastrophes, les éclosions de maladies ou les pandémies (comme la COVID-19) et la capacité du gestionnaire à attirer des employés clés ou à les conserver. La liste des risques, incertitudes et hypothèses précités n'est pas exhaustive. Nous vous invitons à soigneusement prendre en compte ces facteurs et d'autres facteurs et vous mettons en garde contre une confiance exagérée en ces énoncés prospectifs.

Tout énoncé prospectif présenté dans le présent rapport n'est valable qu'à la date du présent rapport. Le lecteur ne doit pas s'attendre à ce que ces renseignements soient mis à jour, complétés ou révisés en raison de nouveaux renseignements, de nouvelles circonstances, d'événements futurs ou autres.

# FONDS MONDIAL DE RESSOURCES IG MACKENZIE II

(Auparavant Fonds mondial de ressources naturelles IG Mackenzie II)

RAPPORT INTERMÉDIAIRE DE LA DIRECTION SUR LE RENDEMENT DU FONDS | Pour la période close le 30 septembre 2024

## Analyse du rendement du Fonds par la direction

Le 12 novembre 2024

Cette analyse du rendement du Fonds par la direction présente les opinions de l'équipe de gestion de portefeuille sur les facteurs et les événements importants qui ont influé sur le rendement et les perspectives du Fonds au cours de la période de six mois close le 30 septembre 2024 (la « période »). Si le Fonds a été établi au cours de la période, l'information fournie se rapporte à la période commençant à la date d'établissement.

Dans ce rapport, « SGIIG » et « le gestionnaire » renvoient à la Société de gestion d'investissement, I.G. Ltée, le gestionnaire du Fonds. Par ailleurs, « valeur liquidative » signifie la valeur du Fonds calculée aux fins d'opérations, laquelle est à la base de l'analyse du rendement du Fonds.

Veuillez lire la rubrique *Un mot sur les énoncés prospectifs* à la première page du présent document.

Le 19 mai 2023, les titres des porteurs de la Catégorie mondiale Ressources naturelles IG Mackenzie ont été fusionnés avec les séries correspondantes du Fonds avec report d'impôt. Par conséquent, l'information contenue dans le présent rapport a été présentée comme si le Fonds avait existé depuis la création de la Catégorie mondiale Ressources naturelles IG Mackenzie.

Depuis le 19 mai 2023, le Fonds est fermé à tout nouveau placement.

## Résultats d'exploitation

### Rendement des placements

Le rendement de toutes les séries au cours de la période actuelle et des périodes précédentes est présenté à la rubrique *Rendement passé* du présent rapport. Le rendement varie d'une série à l'autre, principalement parce que les frais et les charges diffèrent entre les séries ou que les titres d'une série n'avaient pas été émis et n'étaient pas en circulation pendant toute la période considérée. Veuillez consulter la rubrique *Constitution du Fonds et renseignements sur les séries* du présent rapport pour prendre connaissance des divers frais de gestion et d'administration payables par chaque série. La comparaison suivante avec des indices de marché vise à aider à la compréhension du rendement du Fonds par rapport à celui de l'ensemble des marchés. Toutefois, le mandat du Fonds peut être différent de celui des indices indiqués.

Pour la période de six mois close le 30 septembre 2024, les titres de série F ont inscrit un rendement de 5,9 % (après déduction des frais et charges payés par le Fonds). En comparaison, l'indice général du Fonds, soit l'indice MSCI Monde (net), a enregistré un rendement de 9,0 % et l'indice mixte du Fonds a inscrit un rendement de 0,9 %. L'indice mixte est constitué à 55 % de l'indice MSCI Monde Énergie (net) (rendement de -3,8 %) et à 45 % de l'indice MSCI Monde Matériaux (net) (rendement de 6,6 %). Compte tenu du mandat du Fonds, l'indice mixte a été inclus, car il permet une comparaison plus éclairante.

Les marchés boursiers mondiaux ont en général grimpé au cours de la période, car la plupart des banques centrales ont commencé à réduire les taux d'intérêt. Les cours des actions ont augmenté parallèlement aux bénéfices des sociétés, les gains des marchés américains ayant découlé principalement d'un petit nombre de titres à mégacapitalisation. L'économie mondiale a été résiliente dans un contexte de repli soutenu de l'inflation à l'échelle de la plupart des grands marchés, même si le taux de chômage a légèrement augmenté.

Les prix du pétrole brut ont grimpé pour s'établir dans une fourchette de 85 \$ US à 90 \$ US le baril en début de période avant de reculer pour s'établir à moins de 70 \$ US le baril. Les préoccupations à l'égard de la croissance économique à l'échelle mondiale, plus particulièrement l'économie chinoise, ont pesé sur les prix, et les actions liées à l'énergie ont reculé par rapport aux sommets d'avril. Cependant, l'Organisation des pays exportateurs de pétrole et d'autres pays

producteurs de pétrole ont volontairement prolongé les réductions de production pour maintenir la discipline sur le plan de l'offre. Pendant ce temps, les prix du gaz naturel ont été volatils. Les prix de l'or ont grimpé pour atteindre des sommets en raison des achats de lingots par les banques centrales et des attentes de baisse des taux d'intérêt.

Au sein de l'indice MSCI Monde Énergie (net), les marchés les plus performants en dollars canadiens ont été ceux du Portugal, du Canada et du Japon, tandis que ceux de la Finlande, de l'Espagne et de l'Australie ont fait moins bonne figure. Le sous-secteur du pétrole, du gaz et des combustibles a surpassé celui de l'équipement et des services énergétiques.

Au sein de l'indice MSCI Monde Matériaux (net), les marchés les plus performants en dollars canadiens ont été ceux du Danemark, du Canada et de la Suisse, tandis que ceux d'Israël, de la Belgique et de l'Autriche ont fait moins bonne figure. Les conteneurs et emballages ainsi que les métaux et produits miniers ont été les segments les plus performants, tandis que les matériaux de construction et le papier et les produits forestiers ont été les plus faibles.

Le Fonds a affiché un rendement inférieur à celui de l'indice général, en raison de l'accent mis sur les secteurs à la traîne de l'énergie et des matériaux.

Le Fonds a surpassé l'indice mixte, la surpondération du Canada et la sélection de titres aux États-Unis ayant contribué au rendement. Sur le plan des sous-secteurs, la sélection de titres des métaux et des mines, ainsi que dans le segment du pétrole, du gaz et des combustibles a été favorable.

La sous-pondération de la Suisse et la sélection de titres en Australie ont entravé le rendement. La sous-pondération et la sélection de titres des produits chimiques, tout comme la sélection de titres du papier et des produits forestiers, ont aussi entravé les résultats.

Le Fonds détenait des options d'achat sur le cours de l'or, ce qui constitue un moyen efficace d'obtenir une exposition à ce produit de base. Ces options ont contribué au rendement, les prix de l'or ayant grimpé.

Au cours de la période, l'exposition du Fonds au segment des métaux et des mines a augmenté et l'exposition au segment du pétrole, du gaz et des combustibles a diminué, en raison des fluctuations du marché.

### Actif net

Au cours de la période, l'actif net du Fonds a diminué de 2,9 % pour s'établir à 71,4 millions de dollars. Cette variation est principalement attribuable à un revenu net de 4,0 millions de dollars (y compris tout revenu d'intérêts et/ou de dividendes) provenant du rendement des placements, après déduction des frais et charges, et à une diminution de 6,1 millions de dollars attribuable aux opérations nettes des porteurs de titres (y compris les ventes, les rachats et les distributions en espèces).

### Frais et charges

Le ratio des frais de gestion (« RFG ») annualisé pour chacune des séries au cours de la période close le 30 septembre 2024 a été essentiellement semblable au RFG de l'exercice clos le 31 mars 2024. Le total des charges payées varie d'une période à l'autre, principalement en raison des variations de l'actif moyen dans chacune des séries. Les RFG pour toutes les séries sont présentés à la rubrique *Faits saillants financiers* du présent rapport.

### Événements récents

L'équipe de gestion de portefeuille s'attend à ce que la demande de gaz naturel s'accroisse une fois qu'auront été terminés les terminaux d'exportation de gaz naturel liquéfié au cours des 12 prochains mois, car la combustion de gaz naturel génère moins d'émissions de carbone que les autres combustibles fossiles.

# FONDS MONDIAL DE RESSOURCES IG MACKENZIE II

(Auparavant Fonds mondial de ressources naturelles IG Mackenzie II)

RAPPORT INTERMÉDIAIRE DE LA DIRECTION SUR LE RENDEMENT DU FONDS | Pour la période close le 30 septembre 2024

Selon l'équipe, la prochaine décennie aura comme thèmes la reconstruction des infrastructures, le rapatriement de la production et la transition vers l'énergie propre qui exige beaucoup de matériaux. Ce changement devrait permettre aux prix des produits de base de se stabiliser à des niveaux plus élevés que prévu selon le consensus actuel du marché. Selon l'équipe, les prix plus élevés pourraient faire grimper les évaluations boursières et permettre aux dirigeants des sociétés de redéployer des capitaux dans leur entreprise. L'équipe met l'accent sur les sociétés qui présentent des flux de trésorerie disponibles robustes et durables tout en assurant une répartition judicieuse des sous-secteurs au sein du Fonds, en fonction des indicateurs macroéconomiques et des paramètres de gestion du risque.

## Autres événements

Le 3 mai 2024, la série A a été renommée série B et le 10 mai 2024, la série J FAR a été renommée série J SF.

Le 8 juillet 2024, le Fonds a été renommé Fonds mondial de ressources IG Mackenzie II.

## Transactions entre parties liées

La Société de gestion d'investissement, I.G. Ltée est le gestionnaire, le fiduciaire et le conseiller en valeurs du Fonds. Le Fonds est offert par l'intermédiaire des conseillers des Services Financiers Groupe Investors Inc. et des Valeurs mobilières Groupe Investors Inc., collectivement appelés les placeurs. Le gestionnaire, le conseiller en valeurs, les placeurs et le fiduciaire sont, indirectement, des filiales entièrement détenues par la Société financière IGM Inc.

Le sous-conseiller en valeurs suivant a fourni des services d'investissement au Fonds :

- Corporation Financière Mackenzie

Corporation Financière Mackenzie appartient à cent pour cent à la Société financière IGM Inc.

Le Fonds a payé des frais de gestion au gestionnaire et au conseiller en valeurs en contrepartie de services de gestion et de conseil en valeurs (se reporter à la rubrique *Frais de gestion*).

Le Fonds a aussi payé des frais d'administration au gestionnaire. En échange, le gestionnaire a pris à sa charge les coûts et charges d'exploitation du Fonds, à l'exception de certains coûts définis.

Le Fonds a payé aux placeurs des frais de service en contrepartie de la prestation directe ou indirecte de services au Fonds, y compris l'émission ou l'attribution de titres.

Le fiduciaire est responsable de la direction générale des affaires du Fonds et le Fonds lui verse des honoraires en contrepartie de ses services.

Il y a lieu de se reporter à la rubrique *Constitution du Fonds et renseignements sur les séries* pour prendre connaissance des frais annuels payés (en pourcentage de l'actif net moyen) par chacune des séries.

Les porteurs de titres de la série F paient également des frais de conseil directement aux placeurs. Ces frais ne sont pas pris en compte dans les charges du Fonds.

Au cours de la période, le Fonds a investi dans d'autres fonds également gérés par le gestionnaire ou des sociétés affiliées au gestionnaire. Au 30 septembre 2024, le Fonds investissait 6,7 millions de dollars (9,4 % de la valeur liquidative du Fonds) dans des fonds sous-jacents gérés par Mackenzie. À cet égard, le gestionnaire s'est prévalu des instructions permanentes approuvées par le comité d'examen indépendant des Fonds d'IG Gestion de patrimoine concernant l'exécution de telles transactions.

Les placements, le cas échéant, dans des fonds de placement à capital variable non cotés gérés par le gestionnaire et/ou une société affiliée au gestionnaire, seront effectués dans des séries qui ne sont pas assujetties à des frais. Les fonds négociés en bourse (FNB) dans lesquels le Fonds peut investir peuvent être assortis de leurs propres frais et charges, qui réduisent la valeur du FNB. En règle générale,

le gestionnaire a déterminé que les frais payés par un FNB ne constituent pas une répétition des frais payés par le Fonds. Toutefois, lorsque le FNB est géré par Corporation Financière Mackenzie, le FNB peut accorder une remise sur frais au Fonds pour contrebalancer des frais payés au sein du FNB.

## Rendement passé

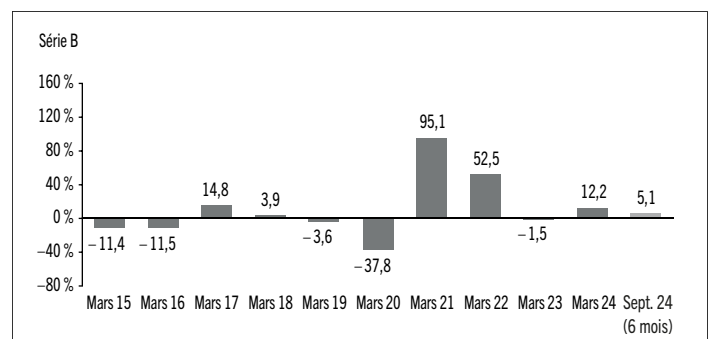
L'information sur le rendement du Fonds suppose que toutes les distributions faites par le Fonds au cours des périodes présentées ont été réinvesties dans des titres additionnels des séries applicables du Fonds. L'information sur le rendement ne tient pas compte des frais d'acquisition, frais de rachat, frais de distribution, autres frais accessoires ou impôt sur le revenu payables par un investisseur, lesquels viendraient réduire le rendement. Le rendement passé du Fonds n'est pas nécessairement indicateur de son rendement futur.

Si vous détenez ce Fonds hors d'un régime enregistré, les distributions de revenu et de gains en capital qui vous sont versées augmentent votre revenu aux fins de l'impôt, qu'elles vous soient versées au comptant ou réinvesties dans des titres additionnels du Fonds. Le montant des distributions imposables réinvesties est ajouté au prix de base rajusté des titres que vous détenez. Cela diminuerait vos gains en capital ou augmenterait votre perte en capital lors d'un rachat subséquent à partir du Fonds, assurant ainsi que vous n'êtes pas imposé de nouveau sur ce montant. Veuillez consulter votre conseiller fiscal en ce qui concerne votre situation fiscale personnelle.

Les données sur le rendement passé présentées avant le 19 mai 2023 sont fondées sur le rendement des séries applicables de la Catégorie mondiale Ressources naturelles IG Mackenzie, lesquelles ont été fusionnées avec les séries correspondantes du Fonds à cette date.

## Rendements annuels

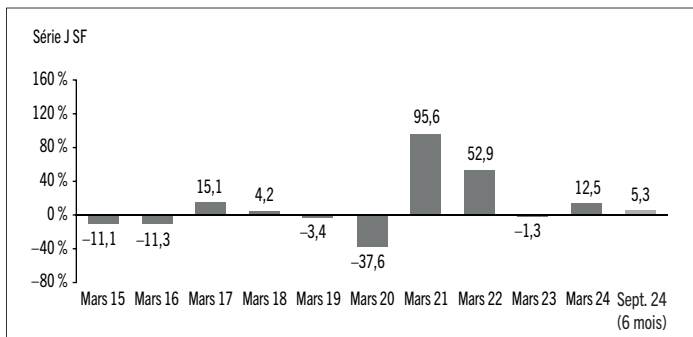
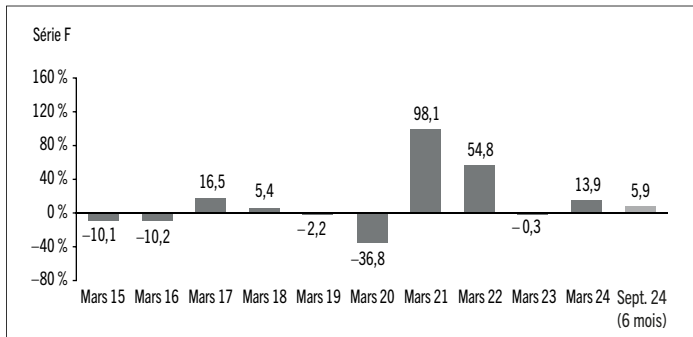
Les graphiques suivants présentent le rendement de chaque série du Fonds pour chacune des périodes comptables indiquées. Les graphiques indiquent, sous forme de pourcentage, la variation à la hausse ou à la baisse le dernier jour de chaque période comptable présentée d'un placement effectué le premier jour de chaque période comptable ou à la date d'établissement ou de rétablissement de la série, selon le cas. Les dates d'établissement ou de rétablissement des séries se trouvent à la rubrique *Constitution du Fonds et renseignements sur les séries*.



# FONDS MONDIAL DE RESSOURCES IG MACKENZIE II

(Auparavant Fonds mondial de ressources naturelles IG Mackenzie II)

RAPPORT INTERMÉDIAIRE DE LA DIRECTION SUR LE RENDEMENT DU FONDS | Pour la période close le 30 septembre 2024



# FONDS MONDIAL DE RESSOURCES IG MACKENZIE II

(Auparavant Fonds mondial de ressources naturelles IG Mackenzie II)

RAPPORT INTERMÉDIAIRE DE LA DIRECTION SUR LE RENDEMENT DU FONDS | Pour la période close le 30 septembre 2024

## Aperçu du portefeuille au 30 septembre 2024

RÉPARTITION EFFECTIVE DU PORTEFEUILLE	% DE LA VALEUR LIQUIDATIVE
Actions	96,3
<i>Actions</i>	92,6
<i>Options achetées*</i>	3,7
Trésorerie et équivalents de trésorerie	3,2
Autres éléments d'actif (de passif)	0,3
Obligations	0,2

RÉPARTITION RÉGIONALE EFFECTIVE	% DE LA VALEUR LIQUIDATIVE
Canada	49,9
États-Unis	13,3
France	6,6
Australie	4,1
Pays-Bas	3,9
Brésil	3,4
Royaume-Uni	3,4
Trésorerie et équivalents de trésorerie	3,2
Monaco	2,8
Autre	2,4
Allemagne	1,9
Tanzanie	1,7
Irlande	1,5
Chili	0,8
Afrique du Sud	0,8
Autres éléments d'actif (de passif)	0,3

RÉPARTITION SECTORIELLE EFFECTIVE	% DE LA VALEUR LIQUIDATIVE
Pétrole, gaz et combustibles	43,4
Mines et métaux	26,7
Produits chimiques	6,3
Autre	4,1
Trésorerie et équivalents de trésorerie	3,2
Équip. et services énergétiques	3,1
Papier et produits forestiers	2,3
Produits de construction	2,2
Matériaux de construction	2,0
Équipement électrique	1,9
Emballage et conteneurs	1,9
Services publics d'électricité	1,4
Production d'électricité et d'énergie renouvelable – Sociétés indépendantes	0,4
Produits alimentaires	0,3
Sociétés de commerce et concessionnaires	0,3
Autres éléments d'actif (de passif)	0,3
Équipement, instruments et composantes électriques	0,2

\* Les valeurs théoriques représentent 5,8 % de la valeur liquidative des options achetées.

La répartition effective présente l'exposition du Fonds par portefeuille, région ou secteur calculée en combinant les placements directs et indirects du Fonds.

## LES 25 PRINCIPALES POSITIONS

Émetteur/Fonds sous-jacent	% DE LA VALEUR LIQUIDATIVE
Fonds d'actions acheteur/vendeur d'occasions énergétiques mondiales Mackenzie, série IG	9,4
Tourmaline Oil Corp.	3,7
Shell PLC	3,4
Total SA	3,2
Advantage Energy Ltd.	3,0
Endeavour Mining Corp.	2,8
Whitecap Resources Inc.	2,7
Glencore PLC	2,5
Mines Agnico Eagle Ltée	2,5
Lundin Gold Inc.	2,4
iShares S&P/TSX Global Gold Index ETF	2,4
Interfor Corp.	2,3
BP PLC	2,3
Société aurifère Barrick	1,8
The Williams Companies Inc.	1,8
ARC Resources Ltd.	1,8
AngloGold Ashanti PLC	1,7
Canadian Natural Resources Ltd.	1,7
Compagnie de Saint-Gobain	1,7
First Quantum Minerals Ltd.	1,6
MEG Energy Corp.	1,5
Plains GP Holdings LP	1,5
Nutrien Ltd.	1,4
Cenovus Energy Inc.	1,4
Option sur contrats à terme standardisés sur l'or, 100 oz	1,3

Principales positions acheteur en tant que pourcentage de la valeur liquidative totale	61,8
----------------------------------------------------------------------------------------	------

Le Fonds ne détenait directement aucune position vendeur à la clôture de la période.

Pour le prospectus et d'autres renseignements concernant le ou les fonds sous-jacents du portefeuille, veuillez consulter les adresses suivantes : [www.ig.ca/fr](http://www.ig.ca/fr) ou [www.sedarplus.ca](http://www.sedarplus.ca). Le gestionnaire des Fonds Mackenzie est lié au gestionnaire.

Les placements et pourcentages peuvent avoir changé depuis le 30 septembre 2024 en raison des opérations de portefeuille continues du Fonds. Les mises à jour trimestrielles des titres sont disponibles dans les 60 jours suivant la fin de chaque trimestre, sauf pour le trimestre se terminant le 31 mars, date de clôture de l'exercice du Fonds, où elles sont disponibles dans les 90 jours.

# FONDS MONDIAL DE RESSOURCES IG MACKENZIE II

(Auparavant Fonds mondial de ressources naturelles IG Mackenzie II)

RAPPORT INTERMÉDIAIRE DE LA DIRECTION SUR LE RENDEMENT DU FONDS | Pour la période close le 30 septembre 2024

## Faits saillants financiers

Les tableaux suivants font état de données financières clés concernant le Fonds et ont pour objet de vous aider à comprendre les résultats financiers du Fonds pour chaque période comptable présentée ci-après. Si une série a été établie ou rétablie au cours de la période, l'information fournie se rapporte à la période allant de la date d'établissement ou de rétablissement jusqu'à la fin de cette période comptable. Les dates d'établissement ou de rétablissement des séries se trouvent à la rubrique *Constitution du Fonds et renseignements sur les séries*.

Les informations financières avant le 19 mai 2023 sont fondées sur le rendement des séries applicables de la Catégorie mondiale Ressources naturelles IG Mackenzie, lesquelles ont été fusionnées avec les séries correspondantes du Fonds à cette date.

### ACTIF NET PAR TITRE DU FONDS (\$)¹

Série A⁴	30 sept. 2024	31 mars 2024	31 mars 2023	31 mars 2022	31 mars 2021	31 mars 2020
<b>Actif net, à l'ouverture</b>	s.o.	32,49	33,21	21,98	11,21	18,10
<b>Augmentation (diminution) attribuable aux activités d'exploitation :</b>						
Total des produits	s.o.	1,83	1,67	0,91	0,45	0,70
Total des charges	s.o.	(0,92)	(0,89)	(0,74)	(0,51)	(0,53)
Profits (pertes) réalisé(e)s	s.o.	7,49	3,23	3,98	1,53	1,02
Profits (pertes) latent(e)s	s.o.	(4,70)	(4,74)	7,06	9,57	(8,05)
<b>Augmentation (diminution) totale attribuable aux activités d'exploitation²</b>	s.o.	3,70	(0,73)	11,21	11,04	(6,86)
<b>Distributions :</b>						
Du revenu de placement net (sauf les dividendes canadiens)	s.o.	(0,78)	-	-	-	-
Des dividendes canadiens	s.o.	(0,29)	-	-	-	-
Des gains en capital	s.o.	(0,13)	(0,23)	(0,29)	-	-
Remboursement de capital	s.o.	-	-	-	-	-
<b>Distributions annuelles totales³</b>	s.o.	(1,20)	(0,23)	(0,29)	-	-
<b>Actif net, à la clôture</b>	s.o.	35,20	32,49	33,21	21,98	11,21
Série B	30 sept. 2024	31 mars 2024	31 mars 2023	31 mars 2022	31 mars 2021	31 mars 2020
<b>Actif net, à l'ouverture</b>	34,62	31,96	32,66	21,62	11,03	17,81
<b>Augmentation (diminution) attribuable aux activités d'exploitation :</b>						
Total des produits	0,55	1,80	1,64	0,90	0,44	0,69
Total des charges	(0,49)	(0,91)	(0,88)	(0,73)	(0,50)	(0,53)
Profits (pertes) réalisé(e)s	1,31	7,37	3,14	3,89	1,44	1,00
Profits (pertes) latent(e)s	-	(4,62)	(4,66)	6,94	9,41	(7,93)
<b>Augmentation (diminution) totale attribuable aux activités d'exploitation²</b>	1,37	3,64	(0,76)	11,00	10,79	(6,77)
<b>Distributions :</b>						
Du revenu de placement net (sauf les dividendes canadiens)	-	(0,76)	-	-	-	-
Des dividendes canadiens	-	(0,28)	-	-	-	-
Des gains en capital	-	(0,13)	(0,22)	(0,28)	-	-
Remboursement de capital	-	-	-	-	-	-
<b>Distributions annuelles totales³</b>	-	(1,17)	(0,22)	(0,28)	-	-
<b>Actif net, à la clôture</b>	36,39	34,62	31,96	32,66	21,62	11,03

Série F	30 sept. 2024	31 mars 2024	31 mars 2023	31 mars 2022	31 mars 2021	31 mars 2020
<b>Actif net, à l'ouverture</b>	19,68	18,09	18,56	12,29	6,22	9,98
<b>Augmentation (diminution) attribuable aux activités d'exploitation :</b>						
Total des produits	0,31	1,02	0,94	0,52	0,25	0,39
Total des charges	(0,13)	(0,23)	(0,29)	(0,19)	(0,14)	(0,15)
Profits (pertes) réalisé(e)s	0,99	4,15	1,88	2,42	0,35	0,56
Profits (pertes) latent(e)s	-	(2,62)	(2,67)	3,99	5,40	(4,46)
<b>Augmentation (diminution) totale attribuable aux activités d'exploitation²</b>	1,17	2,32	(0,14)	6,74	5,86	(3,66)
<b>Distributions :</b>						
Du revenu de placement net (sauf les dividendes canadiens)	-	(0,54)	-	-	-	-
Des dividendes canadiens	-	(0,24)	(0,10)	(0,10)	(0,07)	(0,09)
Gains en capital	-	(0,09)	(0,32)	(0,32)	-	-
Remboursement de capital	-	-	-	-	-	-
<b>Distributions annuelles totales³</b>	-	(0,87)	(0,42)	(0,42)	(0,07)	(0,09)
<b>Actif net, à la clôture</b>	20,84	19,68	18,09	18,56	12,29	6,22
Série J FAR⁴	30 sept. 2024	31 mars 2024	31 mars 2023	31 mars 2022	31 mars 2021	31 mars 2020
<b>Actif net, à l'ouverture</b>	s.o.	14,61	14,95	9,89	5,03	8,11
<b>Augmentation (diminution) attribuable aux activités d'exploitation :</b>						
Total des produits	s.o.	0,82	0,75	0,41	0,20	0,31
Total des charges	s.o.	(0,37)	(0,37)	(0,30)	(0,21)	(0,22)
Profits (pertes) réalisé(e)s	s.o.	3,37	1,44	1,72	0,71	0,46
Profits (pertes) latent(e)s	s.o.	(2,11)	(2,14)	3,17	4,29	(3,61)
<b>Augmentation (diminution) totale attribuable aux activités d'exploitation²</b>	s.o.	1,71	(0,32)	5,00	4,99	(3,06)
<b>Distributions :</b>						
Du revenu de placement net (sauf les dividendes canadiens)	s.o.	(0,36)	-	-	-	-
Des dividendes canadiens	s.o.	(0,14)	-	-	-	-
Des gains en capital	s.o.	(0,06)	(0,14)	(0,17)	-	-
Remboursement de capital	s.o.	-	-	-	-	-
<b>Distributions annuelles totales³</b>	s.o.	(0,56)	(0,14)	(0,17)	-	-
<b>Actif net, à la clôture</b>	s.o.	15,84	14,61	14,95	9,89	5,03

- 1) Ces calculs sont prescrits par les règlements sur les valeurs mobilières et ne sont pas censés être un rapprochement de l'actif net par titre à l'ouverture et à la clôture. Ces renseignements proviennent des états financiers intermédiaires non audités et des états financiers annuels audités du Fonds. L'actif net par titre présenté dans les états financiers peut différer de la valeur liquidative par titre calculée aux fins de l'évaluation du Fonds. Une explication de ces différences, le cas échéant, se trouve dans les *Notes annexes*.
- 2) L'actif net et les distributions sont fonction du nombre réel de titres en circulation au moment considéré. L'augmentation ou la diminution liée aux activités d'exploitation est fonction du nombre moyen pondéré de titres en circulation au cours de la période comptable.
- 3) Les distributions ont été payées en espèces ou réinvesties en titres additionnels du Fonds, ou les deux.
- 4) Le 3 mai 2024, la série A a été renommée série B et le 10 mai 2024, la série J FAR a été renommée série J SF.

# FONDS MONDIAL DE RESSOURCES IG MACKENZIE II

(Auparavant Fonds mondial de ressources naturelles IG Mackenzie II)

RAPPORT INTERMÉDIAIRE DE LA DIRECTION SUR LE RENDEMENT DU FONDS | Pour la période close le 30 septembre 2024

## ACTIF NET PAR TITRE DU FONDS (\$)¹ (suite)

Série J SF	30 sept. 2024	31 mars 2024	31 mars 2023	31 mars 2022	31 mars 2021	31 mars 2020
<b>Actif net, à l'ouverture</b>	15,79	14,57	14,90	9,86	5,02	8,08
<b>Augmentation (diminution) attribuable aux activités d'exploitation :</b>						
Total des produits	0,25	0,82	0,75	0,41	0,20	0,31
Total des charges	(0,20)	(0,37)	(0,37)	(0,30)	(0,21)	(0,22)
Profits (pertes) réalisé(e)s	0,32	3,38	1,35	1,79	0,66	0,46
Profits (pertes) latent(e)s	-	(2,11)	(2,13)	3,17	4,28	(3,59)
<b>Augmentation (diminution) totale attribuable aux activités d'exploitation²</b>	0,37	1,72	(0,40)	5,07	4,93	(3,04)
<b>Distributions :</b>						
Du revenu de placement net (sauf les dividendes canadiens)	-	(0,36)	-	-	-	-
Des dividendes canadiens	-	(0,14)	-	(0,16)	-	-
Des gains en capital	-	(0,06)	(0,14)	-	-	-
Remboursement de capital	-	-	-	-	-	-
<b>Distributions annuelles totales³</b>	-	(0,56)	(0,14)	(0,16)	-	-
<b>Actif net, à la clôture</b>	16,63	15,79	14,57	14,90	9,86	5,02

## RATIOS ET DONNÉES SUPPLÉMENTAIRES

Série A⁵	30 sept. 2024	31 mars 2024	31 mars 2023	31 mars 2022	31 mars 2021	31 mars 2020
<b>Valeur liquidative totale</b> (en milliers de \$)¹	s.o.	12 001	13 849	19 249	19 526	15 330
Titres en circulation (en milliers)¹	s.o.	341	426	580	888	1 367
Ratio des frais de gestion (%)²	s.o.	2,64	2,61	2,58	2,64	2,75
Ratio des frais de gestion avant renonciations ou absorptions (%)²	s.o.	2,64	2,61	2,58	2,64	2,75
Ratio des frais d'opérations (%)³	s.o.	0,23	0,25	0,20	0,30	0,40
Taux de rotation du portefeuille (%)⁴	s.o.	40,63	55,35	44,36	80,68	173,98
<b>Valeur liquidative par titre (\$)</b>	s.o.	35,20	32,49	33,21	21,98	11,21
<b>Série B</b>	30 sept. 2024	31 mars 2024	31 mars 2023	31 mars 2022	31 mars 2021	31 mars 2020
<b>Valeur liquidative totale</b> (en milliers de \$)¹	14 989	3 502	4 031	5 615	5 195	3 921
Titres en circulation (en milliers)¹	412	101	126	172	240	355
Ratio des frais de gestion (%)²	2,64	2,68	2,64	2,61	2,66	2,76
Ratio des frais de gestion avant renonciations ou absorptions (%)²	2,64	2,68	2,64	2,61	2,66	2,76
Ratio des frais d'opérations (%)³	0,23	0,23	0,25	0,20	0,30	0,40
Taux de rotation du portefeuille (%)⁴	21,81	40,63	55,35	44,36	80,68	173,98
<b>Valeur liquidative par titre (\$)</b>	36,39	34,62	31,96	32,66	21,62	11,03
<b>Série F</b>	30 sept. 2024	31 mars 2024	31 mars 2023	31 mars 2022	31 mars 2021	31 mars 2020
<b>Valeur liquidative totale</b> (en milliers de \$)¹	51 840	53 160	58 883	60 227	31 479	10 840
Titres en circulation (en milliers)¹	2 487	2 702	3 256	3 246	2 561	1 743
Ratio des frais de gestion (%)²	1,12	1,13	1,10	1,08	1,13	1,24
Ratio des frais de gestion avant renonciations ou absorptions (%)²	1,12	1,13	1,10	1,08	1,13	1,24
Ratio des frais d'opérations (%)³	0,23	0,23	0,25	0,20	0,30	0,40
Taux de rotation du portefeuille (%)⁴	21,81	40,63	55,35	44,36	80,68	173,98
<b>Valeur liquidative par titre (\$)</b>	20,84	19,68	18,09	18,56	12,29	6,22

1) Données à la clôture de la période comptable indiquée.

2) Le ratio des frais de gestion (« RFG ») est établi d'après le total des charges (exception faite des courtages et des autres coûts de transaction du portefeuille, de l'impôt sur le revenu et des retenues d'impôt) pour la période indiquée et est exprimé en pourcentage annualisé de l'actif net moyen quotidien pour la période, sauf indication contraire. Pour une période au cours de laquelle une série est établie, le RFG est annualisé depuis la date d'établissement de la série jusqu'à la clôture de la période. Lorsqu'un Fonds investit directement dans des titres d'un autre fonds (y compris les fonds négociés en bourse, ou « FNB »), les RFG présentés pour le Fonds comprennent la tranche des RFG de tout autre fonds attribuable à ce placement. Toute distribution de revenu de FNB gérés par des sociétés affiliées au gestionnaire reçue dans le but de compenser des frais payés à l'égard de ces FNB, mais qui ne sont pas considérés comme étant imputés en double aux termes des exigences réglementaires, est traitée à titre de charge ayant fait l'objet d'une renonciation aux fins du RFG. Le gestionnaire peut renoncer aux frais d'exploitation ou les absorber à son gré et mettre fin à la renonciation ou à l'absorption de ces frais en tout temps sans préavis.

3) Le ratio des frais d'opérations (« RFO ») représente le total des courtages et des autres coûts de transaction du portefeuille engagés et est exprimé en pourcentage annualisé de l'actif net moyen quotidien pour la période. Lorsqu'un Fonds investit dans des titres d'un autre fonds (y compris les FNB), les RFO présentés pour le Fonds comprennent la tranche des RFO de tout autre fonds attribuable à ce placement.

4) Le taux de rotation du portefeuille du Fonds indique dans quelle mesure le conseiller en valeurs du Fonds gère activement les placements de celui-ci. Un taux de rotation de 100 % signifie que le Fonds achète et vend tous les titres de son portefeuille une fois au cours de la période. Plus le taux de rotation du Fonds au cours d'une période est élevé, plus les coûts de négociation payables par le Fonds sont élevés au cours de la période et plus il est probable qu'un investisseur réalisera des gains en capital impossibles au cours de l'exercice. Il n'y a pas nécessairement de lien entre un taux de rotation élevé et le rendement d'un fonds. Le taux de rotation du portefeuille n'est pas indiqué lorsqu'un fonds existe depuis moins d'un an. La valeur de toute opération visant à réaligner le portefeuille du Fonds après une fusion, le cas échéant, est exclue du taux de rotation du portefeuille.

5) Le 3 mai 2024, la série A a été renommée série B et le 10 mai 2024, la série J FAR a été renommée série J SF.

# FONDS MONDIAL DE RESSOURCES IG MACKENZIE II

(Auparavant Fonds mondial de ressources naturelles IG Mackenzie II)

RAPPORT INTERMÉDIAIRE DE LA DIRECTION SUR LE RENDEMENT DU FONDS | Pour la période close le 30 septembre 2024

## RATIOS ET DONNÉES SUPPLÉMENTAIRES (suite)

	30 sept. 2024	31 mars 2024	31 mars 2023	31 mars 2022	31 mars 2021	31 mars 2020
<b>Série J FAR<sup>5</sup></b>						
Valeur liquidative totale (en milliers de \$) <sup>1</sup>	s.o.	3 239	3 773	4 609	6 078	5 477
Titres en circulation (en milliers) <sup>1</sup>	s.o.	204	258	308	614	1 088
Ratio des frais de gestion (%) <sup>2</sup>	s.o.	2,39	2,36	2,33	2,39	2,49
Ratio des frais de gestion avant renoncations ou absorptions (%) <sup>2</sup>	s.o.	2,39	2,36	2,33	2,39	2,49
Ratio des frais d'opérations (%) <sup>3</sup>	s.o.	0,23	0,25	0,20	0,30	0,40
Taux de rotation du portefeuille (%) <sup>4</sup>	s.o.	40,63	55,35	44,36	80,68	173,98
Valeur liquidative par titre (\$)	s.o.	15,85	14,61	14,95	9,89	5,03
<b>Série J SF</b>						
Valeur liquidative totale (en milliers de \$) <sup>1</sup>	4 549	1 585	1 812	2 062	2 089	1 460
Titres en circulation (en milliers) <sup>1</sup>	274	100	124	138	212	291
Ratio des frais de gestion (%) <sup>2</sup>	2,37	2,39	2,37	2,35	2,40	2,49
Ratio des frais de gestion avant renoncations ou absorptions (%) <sup>2</sup>	2,37	2,39	2,37	2,35	2,40	2,49
Ratio des frais d'opérations (%) <sup>3</sup>	0,23	0,23	0,25	0,20	0,30	0,40
Taux de rotation du portefeuille (%) <sup>4</sup>	21,81	40,63	55,35	44,36	80,68	173,98
Valeur liquidative par titre (\$)	16,62	15,79	14,57	14,90	9,86	5,02

## Frais de gestion

Le Fonds paie des frais de gestion, par série, qui correspondent à un pourcentage de la valeur liquidative de la série à la clôture de chaque jour ouvrable (reportez-vous à la rubrique *Constitution du Fonds et renseignements sur les séries* pour prendre connaissance des frais payables par série). De façon générale, le montant des frais de gestion couvre les coûts afférents aux conseils en placement et aux services de gestion de placements de même que les coûts afférents aux services liés au placement de titres fournis par les placeurs.

Toutefois, dans le cas de la série F, les porteurs de titres paient directement au placeur des frais de conseil (distincts des frais de gestion). Par conséquent, les frais de gestion de cette série servent uniquement à couvrir les coûts afférents aux conseils en placement et aux services de gestion de placements.

Pour ce qui est de toutes les autres séries offertes au détail (c.-à-d. les séries autres que les séries R, P et S, si elles sont émises), environ 75 % des frais de gestion payés au cours de la période ont servi à couvrir les coûts afférents aux conseils en placement et aux services de gestion de placements et environ 25 %, à couvrir les coûts afférents aux services liés au placement de titres. Ces pourcentages peuvent varier d'une série à l'autre.



# FONDS MONDIAL DE RESSOURCES IG MACKENZIE II

(Auparavant Fonds mondial de ressources naturelles IG Mackenzie II)

RAPPORT INTERMÉDIAIRE DE LA DIRECTION SUR LE RENDEMENT DU FONDS | Pour la période close le 30 septembre 2024

## Constitution du Fonds et renseignements sur les séries

Le Fonds peut avoir fait l'objet de nombre de modifications, telles qu'une restructuration ou un changement de gestionnaire, de mandat ou de nom. Un historique des principaux changements ayant touché le Fonds au cours des dix dernières années se trouve dans le prospectus simplifié du Fonds.

Date de constitution de la Catégorie mondiale Ressources naturelles IG Mackenzie : 15 octobre 2002

Le Fonds peut émettre un nombre illimité de titres de chaque série. Le nombre de titres de chaque série qui ont été émis et qui sont en circulation est présenté dans les *Faits saillants financiers*.

Les titres de série F sont offerts aux investisseurs qui investissent un minimum de 50 \$ et qui ont conclu une entente avec un placeur.

Les titres de série J SF sont offerts aux investisseurs dont les placements du ménage sont généralement de 500 000 \$ ou plus.

Les titres des séries A et J FAR ne sont plus offerts à la vente. Le 3 mai 2024, la série A a été renommée série B et le 10 mai 2024, la série J FAR a été renommée série J SF.

Les titres de série B ne sont plus offerts à la vente.

Série	Date d'établissement/ de rétablissement	Frais de gestion (%)	Frais de service (%)	Frais d'administration (%)	Honoraires du fiduciaire (%)
Série A	Aucun titre émis	1,85	0,30	0,18	0,05
Série B	24 octobre 2002	1,85	0,30	0,18	0,05
Série F	12 juillet 2013	0,75	–	0,18	0,05
Série J FAR	Aucun titre émis	1,60	0,30	0,18	0,05
Série J SF	13 juillet 2012	1,60	0,30	0,18	0,05

Les taux présentés dans ce tableau sont arrondis à la deuxième décimale près.

Il s'agit des dates d'établissement des séries applicables de la Catégorie mondiale Ressources naturelles IG Mackenzie.

La date d'établissement initiale de la série A est le 24 octobre 2002 et celle de la série J FAR est le 13 juillet 2012. Le 3 mai 2024, la série A a été renommée série B et le 10 mai 2024, la série J FAR a été renommée série J SF.